

Samband íslenskra sveitarfélaga / Mennta- og menningarmálaráðuneytið

# Ytra mat – matsskýrsla

Auðarskóli í Dalasýslu

Bryndís Ásta Böðvarsdóttir  
Óskar J. Sandholt  
Apríl 2012

## Samantekt matsniðurstaðna

Í þessari skýrslu er fjallað um ytra mat á Auðarskóla sem framkvæmt var á vorönn 2012. Teknir voru fyrir fjórir matsþættir og þar af voru þrír fyrirfram ákveðnir en sá fjórði ákveðinn af Dalabyggð og grunnskólanum. Þættirnir sem lagt var mat á voru stjórnun, nám og kennsla, innra mat og skólaakstur og skipulag á íþróttakennslu.

## Stjórnun

Auðarskóli hefur unnið að sýn skólans þar sem grunnildin eru sett fram á einfaldan hátt og einkunnarorð skólans, ábyrgð, ánægja og árangur eru öllum kunn. Skólastjóri leggur áherslu á miðla því sem vel er gert í skólastarfinu og almennt traust og jákvæðni ríkir milli allra aðila í skólanum. Leggja mætti meiri áherslu á sérstöðu skólans sem felst meðal annars í því að um samrekin leikgrunn- og tónlistarskóla er að ræða. Lýðræðisleg vinnubrögð einkenna allt starf í skólanum og stjórnendur boða reglulega til funda með öllum starfsmönnum og birta áætlun um þá fyrir allt skólaárið. Þá fara einnig fram starfsþróunarsamtöl á hverju ári fyrir alla starfsmenn þar sem meðal annars er hugað að kennslu í samræmi við menntun og sérhæfingu hvers og eins. Skólinn hefur sett upp skýrt skipulag um framkvæmd og ábyrgð innra mats. Umbótaáætlun byggð á stefnu skólans og innra mati liggur fyrir og unnið er samkvæmt henni á skipulagðan hátt. Skólanámskrá í samræmi við það sem kveðið hefur á um í aðalnámskrá grunnskóla um nokkurt skeið þarf skólinn að leggja frekari vinnu í og gæta að þátttöku allra aðila við gerð hennar og samráði við skólaráð. Sömuleiðis má við næstu endurskoðun bæta annars ágæta starfsáætlun skólans svo hún uppfylli viðmið sem sett eru fram í nýrri *aðalnámskrá*. Möguleikar nemenda til samstarfs þvert á árganga eru til fyrirmyndar í Auðarskóla og huga má að frekari samþættingu námsgreina til að gera nám nemenda enn heildstæðara. Boðið er upp á nokkuð fjölbreyttar valgreinar í unglingadeild. Kynna þarf betur þau námsmarkmið sem nemendur standa frammi fyrir og þeim leiðum sem ætlaðar eru til að ná þeim. Þá þarf að huga að reglulegri upplýsingamiðlun um árangur þeirra í náminu þannig að foreldrum gefist frekar tækifæri á að taka þátt og veita börnum sínum stuðning. Verklagsreglur og viðbrögð við einelti liggja fyrir og unnið er mjög ítarlega eftir þeim. Skólinn þarf að móta forvarnaráætlun og áætlun um sérkennslu til að fylgja eftir. Heimasiða skólans er vönduð og inniheldur mikið af upplýsingum sem viðkoma skólanum og færir fréttir af starfi hans.

## Nám og kennsla

Auðarskóli er skóli án aðgreiningar og þar er fjölbreyttum árangri nemenda hampað. Markmið náms eru vel fram sett og grunnþáttum menntunar eru gerð góð skil. Mikill vilji er meðal starfsmanna til að bæta stöðu nemenda í námi, samskiptum og líðan. Námsumhverfi og aðbúnaður styður ágætlega við nám og þarfir nemenda og fjölbreytta kennsluhætti. Ef til vill má þó huga að því að gera upplýsingatækni hærra undir höfði. Flestir nemendur eru áhugasamir um nám sitt og nýta sér mismunandi leiðir til að afla sér þekkingar. Skýrar áætlanir um nám og kennslu og eðlilega framvindu milli árganga eru birtar á heimasíðu skólans en kynna þarf betur markmið náms bæði fyrir foreldrum og nemendum. Nemendur læra að vinna sjálfstætt og takast á við krefjandi verkefni þar sem lögð er rækt við sköpun og gagnrýna hugsun. Í vissum námsgreinum er þeim kennt að setja sér eigin markmið og meta eigin vinnu en skólinn þarf að leggja meiri áherslu á einstaklingsmiðað nám þar sem kennslan tekur mið af stöðu hvers og eins. Auka þarf vitund nemenda um sjálfa sig sem námsmenn svo þeir þekki styrkleika sína og geti sett sér frekari markmið og setja þarf fram frekari viðmið í námsmati og matskvörðum. Gefa þarf nemendum aukin tækifæri til að vinna að mismunandi verkefnum með fjölbreyttum aðferðum og að sama skapi þurfa kennarar að huga að fjölbreyttari

kennsluháttum. Efla má samstarf og samvinnu nemenda og nýta námsumhverfið á skapandi hátt. Skólinn fylgist með námi og framförum allra nemenda og ástæða er til að hvetja til þess að enn frekar verði hugað að því og þá skráð hvernig bregðast eigi við niðurstöðum skimana og mats. Meta þarf árangur stuðnings með markvissari hætti og endurskipuleggja ef þarf. Um leið má auka samráð við foreldra við setningu námsmarkmiða og gera þeim kleift að fylgjast með námsframvindu barna sinna. Sveitarfélagið hefur ekki skapað sér stefnu í skólamálum.

## **Innra mat**

Innra mat var ekki framkvæmt við Auðarskóla fyrr en núverandi skólastjóri tók við stjórnun skólans. Takmörkuð reynsla er því komin á matið en byrjunin lofar mjög góðu. Fyrirliggjandi er greinargóð langtímaáætlun þar sem gert er ráð fyrir mati á öllum helstu þáttum skólastarfsins. Einnig er fyrirliggjandi áætlun um yfirstandandi skólaár. Skólinn hefur sett sér viðmið sem notuð eru til að greina árangur í skólastarfinu og fjallar um árangur í skilmerkilega útfærðri greinargerð. Gagnaöflunarleiðir eru fjölbreyttar og viðeigandi. Við úrvinnslu niðurstaðna notar skólinn athyglisverða nálgun sem virkjar alla starfsmenn við að ákveða forgangsröðun og áherslur. Til enn frekari bóta væri að veita nemendum og foreldrum aðkomu að þessu ferli með einhverjum hætti. Hagsmunaaðilum hafa verið kynntar niðurstöður innra mats en ef til vill má gera betur í þeim efnum. Umbótaáætlun er aðgengilega sett fram og í fullu samræmi við niðurstöður og greiningu þeirra. Skýrt er hverjir eru ábyrgðaraðilar umbóta og hvenær á að meta hvort árangur hafi náðst. Huga má að tengingu innra mats við opinber markmið skólans og sömuleiðis eru tengsl innra mats við stefnu skólans frekar óljós. Reglulegt mat á kennslu og fagmennsku kennara ásamt mati og ígrundun starfsmanna á eigin starfsháttum ætti að gera að hluta af innra mati.

## **Skólaakstur og skipulag skólaíþróttar**

Sveitarfélagið hefur gert reglur um skólaakstur í Dalabyggð sem endurskoðaðar eru reglulega. Ágætlega kynnt akstursáætlun er til staðar en hana er ekki að finna á heimasíðu eða í starfsáætlun skólans. Í Dalabyggð stendur þeim foreldrum sem af einhverjum orsökum óska að sjá sjálfir um akstur barna sinna slíkt til boða. Almenn meðvitund er um að skólareglur gilda í skólabílum en hugsanlega þarf að gera þær sýnilegri og kynna betur fyrir skólabílstjórum. Ekki er haldin skráning yfir brot á skólareglum í skólabíl en lítið virðist um brot á þeim. Skrásettar reglur til að mæla stundvísi nemenda í skólabíla eru ekki til staðar en skýrt er kveðið á um að nemendur skuli mæta stundvíslega í bílana í reglum sveitarfélagsins um skólaakstur. Bifreiðastjórar skulu samkvæmt reglum sveitarfélagsins sjá til þess að bifreiðar sem notaðar eru til skólaaksturs uppfylli öll ákvæði gildandi laga, reglugerða og settra reglna um gerð, búnað og merkingu en sveitarfélagið hefur ekki eftirlit með því að það sé gert. Ekki virðis skýrt hver er yfirmaður skólabílstjóra en samkvæmt skipuriti er birtist í starfsáætlun eru skólabílstjórar settir á sama stað og sérfræðipjónusta og foreldrafélag. Yfirmaður skólabílstjóra hefur ekki reglulegt samráð við þá þar sem farið er yfir umgengni, öryggi og önnur atriði er snúa að veru nemenda í skólabílum. Lagfæra þarf samning sem skólabílstjórar undirrita til að hann samræmist að fullu reglugerð um skólaakstur. Skoða þarf hvort tími þeirra nemenda sem lengst sitja í skólabílum samræmist reglugerð.

Stjórnendur hafa hagsmuni nemenda í huga við skipulagningu íþróttakennslu í Auðarskóla og skipulagið hefur það meðal annars að markmiði að lágmarka aukaakstur nemenda eins og hægt er miðað við þær aðstæður sem eru uppi. Skoða þarf að hvort fyrirkomulag kennslunnar veitir nemendum að jafnaði 120 mínútna vikulega kennslu í íþróttum eins og kveður á um í viðmiðunarstundarskrá en vísbendingar eru um að svo sé ekki.

## Efni

Samantekt matsniðurstaðna .....	1
Stjórnun .....	1
Nám og kennsla .....	1
Innra mat .....	2
Skólaakstur og skipulag skólaíþrótta .....	2
Inngangur .....	5
Markmið og tilgangur .....	7
Aðferðir og framkvæmd .....	7
Niðurstöður .....	9
I matssvið – Stjórnun .....	9
Stjórnandinn sem leiðtogi .....	9
Stjórnun stofnunar .....	10
Faglegt samstarf .....	11
Skólaþróun.....	12
Starfsáætlun og skólanámskrá .....	12
Skóladagur nemenda.....	13
Verklagsreglur og áætlanir .....	13
Skólaráð og foreldrafélag .....	14
Þátttaka foreldra í skólastarfi og upplýsingamiðlun.....	15
II matssvið – Nám og kennsla .....	16
Inntak og árangur .....	16
Skipulag náms og námsumhverfi.....	17
Kennsluhættir og gæði kennslu.....	18
Námshættir og námsvitund.....	19
Lýðræðisleg vinnubrögð .....	19
Ábyrgð og þátttaka.....	20
Nám við hæfi allra nemenda .....	20
Stuðningur við nám .....	21
III matssvið – Innra mat .....	21
Innra mat er kerfisbundið og samofið daglegu skólastarfi.....	22
Innra mat er markmiðsbundið.....	22
Innra mat byggir á traustum og fjölbreyttum upplýsingum .....	23
Innra mat er samstarfsmiðað og byggir á lýðræðislegum vinnubrögðum .....	23

Innra mat er opinbert .....	24
Innra mat er umbótamiðað .....	24
IV matssvið – Skólaakstur og skipulag á íþróttakennslu.....	25
Skólaakstur .....	25
Skipulag á íþróttakennslu .....	27
Greining .....	29
Samantekt ábendinga.....	29
Stjórnun .....	29
Nám og kennsla .....	31
Innra mat .....	33
Skólaakstur og skipulag skólaíþrótta .....	33
Heimildir .....	35
Viðhengi/Fylgiskjöl .....	36
Viðhengi I – Matsblað kennslustundar .....	36
Viðhengi 2: Viðmið IV matsþáttar .....	38

## Inngangur

Í þessari matsskýrslu verður fjallað um ytra mat á Auðarskóla í Dalabyggð. Matið framkvæmdu Bryndís Ásta Böðvarsdóttir og Óskar J. Sandholt á tímabilinu janúar til apríl 2012 og fór gagnaöflun á vettvangi fram dagana 6. til 9. mars 2012. Matið er hluti af tilraunaverkefni sem unnið er samkvæmt tillögum faghóps á vegum Sambands íslenskra sveitarfélaga og mennta- og menningarmálaráðuneytis er tók til starfa árið 2010 og skilaði tillögum í mars 2011. Þar er lagt til að í tilraunaskyni verði sex skólar sem eru ólíkir hvað varðar stærð og staðsetningu metnir samkvæmt nánari útfærslu. Tilgangur tilraunaverkefnisins er þannig meðal annars að kostnaðarmeta verkefnið á raunhæfan hátt og endurskoða og lagfæra áætlanir um framkvæmd matsins ásamt því að svara á öruggari máta mörgum álitaefnum í tillögum faghópsins hvað varðar fyrirkomulag í kringum ytra matið. Með hliðsjón af niðurstöðum tilraunaverkefnisins er vonast til að sveitarfélög og ráðuneyti geti síðan tekið upplýsta ákvörðun um framhaldið.

Auðarskóli er eini grunnskóli sveitarfélagsins Dalabyggðar í Dalasýslu sem varð til árið 1994 við sameiningu sex hreppa, að viðbættum Skógarstrandahreppi árið 1998 og síðan Saurbæjarhreppi árið 2005. Í sýslunni er því aðeins eitt sveitarfélag. Auðarskóli varð til þann 1. ágúst 2009 við sameiningu Grunnskólans í Búðardal, Grunnskólans í Tjarnarlundi, Leikskólans Vinabæjar og Tónlistarskóla Dalasýslu. Einnig færðist lengd viðvera grunnskólabarna undir hinn nýja skóla. Skólinn dregur nafn sitt af landsnámsmanninum Auði djúpúðgu, sem nam land í Hvammi og náði landnám hennar um mestalla Dali. Skólinn starfaði í fjórum deildum fyrstu tvö árin; grunnskóladeild, leikskóladeild, tónskóladeild og lengdri viðveru. Starfsstöðvar voru þá fimm. Þann 1. ágúst 2011 voru síðan tvær starfsstöðvar lagðar niður; grunnskólaútibú í Tjarnarlundi og lengd viðvera. Öll starfsemi skólans fer nú fram í Búðardal utan að meirihluti íþróttakennslu og öll sundkennsla fer fram á Laugum í Sælingsdal sem er um 24 km frá Búðardal. Nemendafjöldi í grunnskólanum hefur verið nokkuð stöðugur undanfarið eða rúmlega 90 nemendur og er ekki fyrirsjáanleg fækkun næstu árin. Nemendum er ekið í skólann daglega alls staðar úr Dalasýslu en skólinn þjónar allri Dalabyggð.

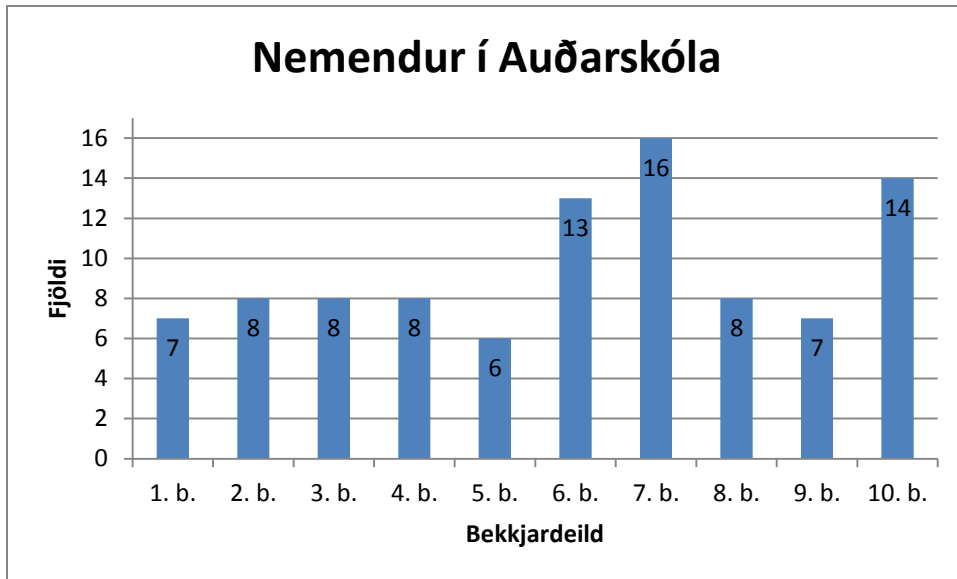
Auðarskóli hefur mótað sér sýn<sup>1</sup> sem nær til allra deilda skólans. Helstu stefnumið skólans eru að nemendur beri virðingu fyrir sjálfum sér og öðrum, umhverfi og samfélagi. Leitast er við að skapa jákvætt andrúmsloft og vellíðan allra nemenda og starfsmanna ásamt því að efla sjálfstraust, frumkvæði, sjálfstæða lífssýn og ábyrgð nemenda. Stefnt er að því að glæða þekkingarleit og stuðla að fjölbreyttu og skapandi starfi ásamt því að allir séu metnir að verðleikum og njóti skilnings og öryggis. Skólinn veitir því athygli sem vel er gert með umbun og hrósi og miðar nám og mat á því við forsendur hvers og eins. Einnig er stefnan að byggja upp nán tengsl skóla, foreldra og samfélags. Einkunnarorð skólans eru: Ábyrgð – Ánægja – Árangur.

Alls starfa um 45 manns við Auðarskóla sé litið til allra deilda hans. Við grunnskóladeildina starfa síðan 15 við kennslu í um 11,2 stöðugildum. Grunnskólakennarar eru 11, leiðbeinendur fjórir<sup>2</sup> og stuðningsfulltrúar eru þrír.

Á vorönn skólaársins 2011/2012 eru nemendur Auðarskóla 95 talsins, 58 drengir og 37 stúlkur. Um 4,2% þeirra eru af erlendum uppruna og fær einn stuðning í íslensku. Um 17% nemenda fá sérkennslu en enginn stundar nám í sérdeild. Enginn nemandi stundar nám á öðru skólastigi. Dreifingu nemenda í árganga má sjá á mynd 1.

<sup>1</sup> Sjá <http://www.audarskoli.is/syacuten-skoacutelans.html>.

<sup>2</sup> Leiðbeinendur eru samtals í 2,4 stöðugildum.



Mynd 1: Dreifing nemenda í árganga í Auðarskóla á vorönn 2012.

Auðarskóli nýtur ekki þjónustu skólaskrifstofu og kaupir því sérfræðiráðgjöf að mestu frá verktökum. Innan skólans er starfsmaður sem er sérfræðingur í virknimati og einstaklingsmiðuðum stuðningsáætlunum og veitir ráðgjöf til samstarfsmanna eftir þörfum. Skólasálfræðingur kemur í skólann mánaðarlega frá september til maí. Skólaráðgjafi, sem er talmeinafræðingur, sinnir námsráðgjöf, sérkennslugreiningum talmeinatengdum málum, kemur sömuleiðis mánaðarlega í skólann frá september til maí. Hjúkrunarfræðingur kemur frá heilsugæslustöð um það bil tvisvar til þrisvar í mánuði með fræðslu, ráðgjöf og fleira. Félagsráðgjafi heimsækir sveitarfélagið tvisvar í mánuði og getur skólinn leitað til hans í þeim heimsóknum ef þörf krefur. Þroskaþjálfari frá félagsþjónustu sveitarfélagsins kemur í skólann um það bil sex sinnum á hverju skólaári. Einnig kemur næringarfræðingur í skólann einu sinni á ári og tekur út og fæði og skoðar hollustu og samsetningu á fæði nemenda skólans.

## Markmið og tilgangur

Markmið mats og eftirlits með gæðum starfs í grunnskólum er samkvæmt 35. grein laga um grunnskóla nr. 91/2008 að:

1. Veita upplýsingar um skólastarf, árangur þess og þróun til fræðsluyfirvalda, starfsfólks skóla, viðtökuskóla, foreldra og nemenda,
2. tryggja að starfsemi skóla sé í samræmi við ákvæði laga, reglugerða og *aðalnámskrá grunnskóla*,
3. auka gæði náms og skólastarfs og stuðla að umbótum,
4. tryggja að réttindi nemenda séu virt og að þeir fái þá þjónustu sem þeir eiga rétt á samkvæmt lögum (Lög um grunnskóla, 2008).

Með ytra mati er unnið að öllum þessum markmiðum og lögð sérstök áhersla á að efla og styðja innra mat og gæðastjórnun skóla, styðja skóla, stjórnendur og kennara í umbótum á eigin starfi, hvetja kennara til að vinna saman að því að bæta eigin starfshætti og vera skólum hvati til frekari skólaþróunar.

Til grundvallar matinu eru viðmið um gæði stjórnunar, náms og kennslu og innra mats sem fyrst og fremst eru byggð á lögum og reglugerðum um skólastarf og *aðalnámskrá grunnskóla* (Menntamálaráðuneytið, 2011). Áherslur og straumar í skólastefnum sveitarfélaga og Kennarasambands Íslands voru einnig hafðir til hliðsjónar auk skýrslunnar *Sameiginleg framtíðarsýn fyrir grunnskólastarfið 2007-2020* (Hrönn Pétursdóttir, 2007). Litið var til viðmiða í ytra mati víða erlendis, svo sem í Englandi, Skotlandi, Noregi, Svíþjóð, Þýskalandi og Kanada. Einnig var horft til viðmiða Reykjavíkurborgar í heildarmati<sup>3</sup> á grunnskólum.

## Aðferðir og framkvæmd

Gagna fyrir ytra mat Auðarskóla var aflað fyrir skólaheimsókn, í skólaheimsókn og að lokinni skólaheimsókn. Í upphafi var kallað eftir ýmsum fyrirliggjandi gögnum frá skólanum sem varpa ljósi á skólastarf annað hvort útprentuðum eða á rafrænu formi<sup>4</sup>. Frá Námsmatsstofnun var óskað eftir niðurstöðum samræmdra prófa og framfarastuðlum skóla undanfarin þrjú ár ásamt öðrum könnunum ef um var að ræða. Frá mennta- og menningarmálaráðuneyti var síðan óskað eftir niðurstöðum úttekta á innra mati skólans.

Skólaheimsókn í Auðarskóla stóð í fjóra daga. Hún hófst um hádegið, þriðjudaginn 6. mars 2012 og lauk síðdegis 9. mars. Heimsóknin hófst á ítarlegri skoðunarferð matsmanna um skólann í fylgd skólastjóra. Að henni lokinni funduðu matsmenn með sveitarstjóra Dalabyggðar, oddvita sveitarstjórnar, formanni fræðslunefndar og skólastjóra þar sem farið var yfir forsendur verkefnisins og fyrirhugaða framkvæmd. Að lokum var haldinn kynningarfundur með starfsfólki skólans þar sem matsaðilar kynntu verkefnið, framkvæmd þess og það sem framundan var.

<sup>3</sup> Um heildarmat Reykjavíkur má lesa á <http://netla.khi.is/greinar/2010/016/index.htm>

<sup>4</sup> Óskað var eftir þessum gögnum: Skólanámskrá og starfsáætlun, sýnishornum af kennsluáætlunum/námsáætlunum skólaársins fyrir yngsta-, mið- og elsta stig, greinargerðir um innra mat, umbótaáætlun og matsáætlun, stundatöflur nemenda, heimasíðu skólans, símenntunaráætlun, yfirliti yfir valgreinar sem eru kenndar á skólaárinu, niðurstöðum ytra mats sveitarfélags og/eða mennta- og menningarmálaráðuneytis, öðrum gögnum sem skólinn vill leggja fram og varpa ljósi á gæði skólastarfsins.



Heimsóttar voru 11 kennslustundir hjá níu kennurum. Allir umsjónarkennarar utan einn fengu heimsókn<sup>5</sup> og heimsóttar voru stundir í námsgreinunum íslensku, náttúrufræði, nýsköpun, samfélagsfræði, myndmennt/málsmíði, stærðfræði, íþróttum og textílmennt. Kennarar vissu í sumum tilfellum fyrirfram að von væri á heimsókn matsmanna en einnig komu þeir óvænt í nokkrar stundir. Í kennslustundum fylltu matsmenn út gátlista um helstu atriði stundanna (sjá viðhengi 1). Að þeim loknum rituðu þeir upp samfellda lýsingu á kennslustundum sem voru kynntar skólastjóra í lok heimsóknar og síðan sendar honum í tölvupósti. Kennurum sem fengu heimsókn matsmanna var boðið upp á að hitta þá í lok vinnudags og fá endurgjöf en enginn nýtti sér það.

Einstaklingsviðtöl voru tekin við skólastjóra og deildarstjóra/staðgengil skólastjóra. Einnig voru tekin viðtöl við skólabílstjóra og sveitarstjóra. Rýnihópaviðtöl voru tekin við kennara, aðra starfsmenn grunnskóla, foreldra, skólaráð og nemendur niður í 5. bekk. Í öllum tilfellum voru þátttakendur á bilinu sex til níu í rýnihópum.

Matsmenn yfirfóru einstaklingslega þau gögn sem aflað var fyrirfram áður en til skólaheimsóknar kom. Á meðan á heimsókn stóð unnu matsmenn síðan saman jafnóðum að úrvinnslu gagna, yfirfóru gögn að nýju og komust að sameiginlegum niðurstöðum varðandi þá þætti er metnir voru. Það ber að hafa í huga að þau viðmið sem stuðst var við í matinu byggja að hluta á *aðalnámskrá grunnskóla 2011* en í henni er gert ráð fyrir þriggja ára innleiðingarferli nýrra þátta er þar birtast. Einnig er rétt að geta þess að þær gagnaöflunarleiðir sem notaðar eru, það er viðtöl og vettvangsathuganir, falla í flokk svokallaðra eigindlegra rannsóknaraðferða. Í eigindlegum rannsóknum eru rannsakendur sjálfir að mörgu leyti rannsóknartækið þar sem mat og túlkun á gögnum er að talsverðu leyti byggð á reynslu og viðhorfum þeirra. Niðurstöður eigindlegra rannsókna eru því þess eðlis að þær hafa mjög takmarkað alhæfingargildi.

---

<sup>5</sup> Umsjónakennari 1.-2. bekkjar var forfallaður.

## Niðurstöður

### I matssvið – Stjórnun

Dalabyggð hefur ekki mótað sér stefnu í fræðslumálum og því er erfitt að draga fram helstu markmið sveitarfélagsins í skólamálum. Samkvæmt gildandi skipuriti er skólastjóri forstöðumaður skólans. Hann veitir faglega forystu og ber ábyrgð á starfi skólans gagnvart sveitarstjórn. Staðgengill skólastjóra er deildarstjóri. Auðarskóli er ungur skóli og hefur ákveðna sérstöðu þar sem um er að ræða sameinaðan leikskóla, grunnskóla og tónlistarskóla. Í sýn skólans<sup>6</sup> er meðal annars lögð áhersla á að byggja upp nán tengsl skóla, foreldra og samfélags, skapa jákvætt andrúmsloft og vellíðan allra aðila skólasamfélagsins.

### Stjórnandinn sem leiðtogi

Stjórnendur skólans leggja rækt við samskipti við alla aðila skólans, bæði starfsmenn, nemendur og foreldra. Öllum aðilum er gert kleift að koma með ábendingar og tillögur um það sem snertir skólastarfið. Skólinn er ungur sem skýrir að hluta til að hann telur sig ekki hafa náð að skapa sér sérstöðu sem hægt er að nýta til kynningar á honum en hins vegar má segja að samrekstur leikgrunn- og tónlistarskóla frá árinu 2009 sé það mikil sérstaða að hann ætti að nýta sér það í mun meira mæli.

Skólastefna Auðarskóla er birt undir heitinu sýn skólans eins og áður hefur verið nefnt og þar eru nefnd átta gildi og stefnumið sem skólinn vinnur eftir. Starfsmenn þekkja sýn skólans og voru þátttakendur í mótun hennar en kynna þarf hana betur fyrir foreldrunum. Auðarskóli hefur mótað einkunnarorð skólans, ánægja – ábyrgð – árangur sem voru unnin í samstarfi við alla starfsmenn. Þau má sjá bæði á heimasíðu skólans og uppi á vegg í skólanum en það mætti að ósekju skerpa á þeim og tengja þau meira inn í almennt starf skólans.

Flestum upplýsingum um starfsemi skólans er komið ágætlega á framfæri á heimasíðu skólans og sömuleiðis á Fésbókinni<sup>7</sup>. Þar er árangri nemenda í skóla- og frístundastarfi hampað, viðburðir kynntir auk almennra upplýsinga um skólann. Stjórnendur hvetja starfsmenn sína til að efla sig í starfi með frekara námi. Ákveðin vakning hefur orðið hvað varðar menntun kennara og vísbendingar eru um að faglegt starf sé á góðri uppleið í skólanum. Hins vegar fylgjast stjórnendur ekki reglulega með kennslu starfsmanna sinna og námi nemenda með það að markmiði að veita kennurum faglega endurgjöf. Þeir telja sig þó nokkuð meðvitaða þar sem þeir hafa góðan aðgang að námsáætlunum kennara. Hugmynd er uppi um að gera allar kennsluáætlanir aðgengilegar á heimasíðu.

### Ábendingar – sterkir og veikir þættir

- Auðarskóli hefur unnið að sýn skólans þar sem grunnildin eru sett fram á einfaldan hátt og einkunnarorð skólans eru öllum kunn.
- Almennt traust og jákvæðni ríkir milli allra aðila í skólanum.
- Skólastjóri leggur áherslu á miðla því sem vel er gert í skólastarfinu og kemur þeim upplýsingum fram á heimasíðu skólans og á svæði skólans á Fésbókinni.
- Stefnu/sýn skólans þarf að kynna betur fyrir hagsmunaaðilum skólans og nota sem útgangspunkt í starfi hans.
- Móta þarf verklag sem gerir stjórnendum kleift að fylgjast reglulega með námi og kennslu.

<sup>6</sup> <http://www.audarskoli.is/syacuten-skoacutelans.html>

<sup>7</sup> Sjá <http://www.facebook.com/audarskoli>

- Stjórnendur geta lagt meiri áherslu á sérstöðu skólans í kynningum sínum á skólanum. Auðarskóli hefur vissulega töluverða sérstöðu.

### Stjórnun stofnunar

Skólastjóri hefur unnið skipurit fyrir Auðarskóla sem sýnir fyrirkomulag stjórnunar með tilliti til hvers hluta fyrir sig. Stjórnendur skipta með sér verkum þannig að sérþekking þeirra nýtist sem best. Núverandi skipurit er aðgengilegt í starfsáætlun skólans en á heimasíðunni er að finna eldra skipurit. Engar starfslýsingar hafa verið útbúnar en ástæðuna fyrir því má rekja til þess að skólinn er ungur samrekin skóli í mótun þar sem verið er að þróa samnýtingu starfsmanna. Þetta á einnig við um starfslýsingar stjórnenda en verkaskipting þeirra virðist samt nokkuð skýr og þekkt af starfsmönnum og öðrum hagsmunaaðilum. Stjórnendur eru virkir í að miðla upplýsingum sín á milli.

Við ráðningar er þess gætt að starfsmenn uppfylli lögbundnar kröfur um menntun og hafi til að bera þá þekkingu eða reynslu sem krafist er í starfinu. Skráning á menntun liggur hins vegar ekki fyrir en starfsmenn sinna að mestu kennslu í samræmi við sérþekkingu hvers og eins. Aðstæður gera það hins vegar að verkum að oft þurfa þeir að taka að sér verk sem ekki tengjast beint sérhæfingu þeirra.

Stjórnendur hafa að takmörkuðu leyti veitt markvissa endurgjöf á vel unnin störf starfsmanna sinna en breyting á því er á endurbótaáætlun skólans. Stjórnendur halda reglulega starfsþróunarsamtöl þar þeir hvetja starfsmenn sína meðal annars til að auka gæði náms og kalla eftir ábendingum þeirra um skólastarf og starfsþróun. Móttökuáætlun fyrir nýja starfsmenn liggur ekki fyrir en jafnréttisáætlun/stefna er aðgengileg á vef skólans. Um er að ræða jafnréttisstefnu Dalabyggðar<sup>8</sup> sem nær til stjórnarsýslu sveitarfélagsins og starfsmanna þess. Af þeim sem stunda kennslu við skólann eru karlmenn um 33%. Auðarskóli leggur mikinn metnað í að vinna gegn einelti meðal nemenda en hefur ekki sett sér verklagsreglur um meðferð ágreiningsmála og eineltismála í starfsmannahópnum. Í staðinn styðst skólinn við starfsmannastefnu sveitarfélagsins<sup>9</sup>.

Við ráðningu starfsfólks við skólann er undirritað skjal um trúnað og þagnarskyldu en það á hins vegar ekki við um verktaka sem eru ráðnir. Starfsmenn hafa hins vegar afhent sakavottorð eða veitt heimild til að afla sé upplýsinga úr sakaskrá við ráðningu síðustu tvö ár.

Forgangsröðun í nýtingu fjármagns tekur mið af stefnu skólans og sveitarfélagsins. Undanfarið hefur verið gætt að sparnaði en alltaf er hugað að þörfum nemenda, sérkennslu, endurnýjum á búnaði og þróunarstarfi.

### Ábendingar – sterkir og veikir þættir

- Starfsþróunarsamtöl eru árleg fyrir alla starfsmenn þar sem meðal annars er hugað að kennslu í samræmi við menntun og sérhæfingu hvers og eins.
- Forgangsröðun í nýtingu fjármagns tekur mið af stefnu skólans og sveitarfélagsins þar sem áhersla er á þarfir nemenda.
- Birta þarf nýjasta skipurit skólans á heimasíðu og kynna það.
- Starfslýsingar allra starfsmanna þarf að skrá og gera aðgengilegar.
- Skrá þarf menntun og sérhæfingu starfsmanna.

<sup>8</sup> Sjá [http://www.dalabyggd.is/Files/Skra\\_0041346.pdf](http://www.dalabyggd.is/Files/Skra_0041346.pdf)

<sup>9</sup> Sjá <http://dalir.is/stjornsysla/starfsmenn/starfsmannastefna/>

- Þörf er á meiri endurgjöf stjórnenda til starfsmanna fyrir vel unnin störf.
- Skrá þarf móttökuáætlun fyrir nýja starfsmenn og verklagsreglur um meðferð ágreiningsmála og eineltis í starfsmannahóp.
- Láta þarf verktaka sem vinna að staðaldri fyrir skólann undirrita skjal um trúnað og þagnarskyldu ásamt því að skila sakavottorði.

### Faglegt samstarf

Í sýn Auðarskóla er lögð áhersla á að skapa jákvætt andrúmsloft og vellíðan bæði nemenda og starfsmanna en lýðræðisleg vinnubrögð eru ekki tilgreind þar sérstaklega. Það er samt greinilegt að lýðræðisleg vinnubrögð einkenna samstarf í skólanum. Samskipti starfsmanna eru jákvæð og gagnkvæmt traust ríkir þeirra á milli.

Stjórnendur boða reglulega til starfsmannafunda og kennarafunda og skýr fundaáætlun fyrir allt skólaárið liggur fyrir sem nær til þeirra allra. Fundirnir eru boðaðir með dagskrá og fundargerðir eru ritaðar. Þær eru aðgengilegar í fundargerðarbók en miðað við upplýsingar úr rýnihópum mætti gera þær enn aðgengilegri til dæmis með því að hengja þær upp á kennarastofu eða senda í tölvupósti til starfsmanna.

Samstarf kennara snýst að sögn þeirra fyrst og fremst um nám og kennslu og samskipti þeirra við nemendur. Grunnskólinn hefur átt í markvissu og góðu samstarfi við leikskólann en hyggst auka það enn frekar til dæmis með samvinnu í tölvuveri. Einn stjórnandi yfir báðum skólástigum opnar ákveðin tækifæri sem Auðarskóli ætlar sér þannig að nýta. Nú þegar hefur skólinn til dæmis unnið afar vel útfært þróunarverkefni um stærðfræði þar sem blandað var saman elstu nemendum leikskóla og yngstu nemendum grunnskóla. Reynslan af verkefninu var svo góð að það hefur færst úr því að vera þróunarverkefni yfir í að vera hluti af daglegu starfi skólans.

Auðarskóli á í töluverðum samskiptum við grenndarsamfélagið á Vesturlandi. Skólinn ásamt fimm öðrum<sup>10</sup> grunnskólum á svæðinu eiga í samstarfi um til dæmis samstillingu atburða á skóladagatali, frjálsíþróttamót, sameiginlega dvöl í skólabúðum á Reykjum og ungmennabúðum á Laugum, lokahátíð upplestrarkeppninnar, jólaball og fleiri dansleiki fyrir unglinga. Einnig eiga skólastjórar þessara skóla og starfsmenn í reglulegu samstarfi. Auðarskóli á í reglulegum samskiptum við dvalarheimili aldraðra á staðnum og aðilar úr grenndarsamfélaginu koma reglulega inn í skólann með kynningar. Samskipti við framhaldsskóla eru mest við Fjölbautarskóla Vesturlands sem kemur einu sinni á ári og kynnis starfsemi sína. Einnig hafa nemendur Auðarskóla í einhverjum tilfellum farið í kynnisferðir í skólann. Skipulag á samstarfi við önnur skólástig og grenndarsamfélagið er því reglulegt en ekki skráð.

### Ábendingar – sterkir og veikir þættir

- Lýðræðisleg vinnubrögð einkenna allt starf í skólanum.
- Samstarfið einkennist af jákvæðni og trausti.
- Stjórnendur boða reglulega til funda með öllum starfsmönnum og birta áætlun um þá fyrir allt skólaárið.

<sup>10</sup> Samstarfsskólarnir eru: Auðarskóli, Reykhólaskóli, Laugargerðisskóli, Grunnskóli Borgarfjarðar (Varmaland, Kleppjárnsreykir og Hvanneyri), Grunnskólinn Borgarnesi og Grunnskólinn í Hvalfjarðarsveit (áður Heiðarskóli).

- Setja þarf fram í stefnu skólans að lýðræðisleg vinnubrögð séu viðhöfð í öllum þáttum skólastarfsins.
- Til bóta væri að skrásetja samstarf við önnur skólastig og grenndarsamfélagið og birta í skólanámskrá.

## Skólaþróun

Í Auðarskóla er stöðugt unnið að þróun skólastarfsins með hag barna að leiðarljósi. Skólastjóri hefur forgöngu um innra mat í skólanum ásamt þróunarstjórn sem ber ábyrgð á því. Þróunaráætlun byggir á innra mati og stefnu skólans.

Samkvæmt reglum um símenntun í Auðarskóla er tilgangurinn að efla starfsfólk í núverandi starfi og gefa því tækifæri til starfsþróunar. Starfsmenn eru hvattir til stöðugar þekkingarleitar þar sem tekið er mið af áherslum skólans, styrkleikum og veikleikum. Endurmenntun kennara er rædd í árlegum starfsþróunarviðtölum en símenntunaráætlun þar sem áherslur skólans koma fram ásamt eftirliti með því hvernig einstaklingar sækja símenntun hefur ekki verið skráð. Samræmi milli símenntunar- og umbótaáætlunar er því ekki fyrir hendi.

## Ábendingar – sterkir og veikir þættir

- Skýrt skipulag er um framkvæmd og ábyrgð innra mats skólans.
- Umbótaáætlun byggð á stefnu skólans og innra mati liggur fyrir og unnið er samkvæmt henni á skipulagðan hátt.
- Skólinn hefur sett sér stefnu um símenntun þar sem starfsfólk er hvatt til að efla sig í starfi og um leið auka tækifæri til starfsþróunar.
- Setja þarf upp símenntunaráætlun þar sem fram koma áherslur skólans á tilteknu skólaári með tilliti til umbótaáætlunar.

## Starfsáætlun og skólanámskrá

Í fyrirliggjandi skólanámskrá Auðarskóla er eingöngu að finna bekkjarnámskrár en ekki aðra þætti svo sem stefnu skólans, sjálfsmatsáætlun og tilhögun námsmats. Starfsáætlun skólans er á hinn bóginn mun ítarlegri og þar birtast margir þættir sem sem gert er ráð fyrir að séu í skólanámskrá. Þar er meðal annars að finna skipurit og skóladagatal svo eitthvað sé nefnt. Bæði námskrár bekkja og starfsáætlun eru uppfærðar árlega. Í nýrri *aðalnámskrá grunnskóla* (12. kafla)<sup>11</sup> er nokkuð nákvæmlega útlistað hvað skuli birta í annars vegar skólanámskrá og hins vegar starfsáætlun og er rétt að líta til þess við næstu uppfærslu þessara skjala.

Við gerð starfsáætlunar hafa nær allir starfsmenn skólans aðkomu og er hún lögð fyrir skólaráð og skólanefnd til staðfestingar. Stefna skólans<sup>12</sup> var unnin í samstarfi við nemendur og starfsfólk. Eins og áður segir kemur hún ekki fram í skólanámskrá en er aðgengileg á heimasíðu skólans og er tekin til umfjöllunar á starfsmannafundum þar sem metið er hversu vel skólinn starfar samkvæmt henni. Skólastefnan virðist þó ekki mjög þekkt meðal foreldra og nemenda. Námsvísa fyrir hvern bekk í skólanum má lesa á heimasíðu skólans í bekkjarnámskrám.

<sup>11</sup> Sjá <http://www.menntamalaraduneyti.is/utgefid-efni/namskrar/nr/3953>

<sup>12</sup> Sjá <http://www.audarskoli.is/syacuten-skoacutelans.html>

### **Ábendingar – sterkir og veikir þættir**

- Skólastefnu skólans er haldið á lofti meðal starfsmanna með umræðum og mati á starfsmannafundum.
- Kynna þarf skólastefnuna betur fyrir öllum hagsmunaaðilum.
- Við endurskoðun skólanámskrár og starfsáætlunar er rétt að líta til viðmiða sem sett eru fram í *aðalnámskrá grunnskóla 2011*.
- Stjórnendur þurfa að gæta að þátttöku allra starfsmanna við gerð skólanámskrár og huga að samráði við skólaráð.

### **Skóladagur nemenda**

Skóladagur nemenda er heildstæður. Tímafjöldi er svipaður alla daga og stundataflan er samfelld með eðlilegum hléum þannig að vinnuálag tekur mið af aldri nemenda og þroska. Skólinn nýtir að sumu leyti svigrúm viðmiðunarstundaskrár til að skapa samfellu í námi og þá fyrst og fremst á yngsta stigi. Námsgreinar eru samþættar að einhverju leyti til að gera nám nemenda heildstæðara og vilji er innan skólans er til að auka það enn frekar. Til fyrirmyndar er að nemendum gefst kostur á samvinnu þvert á allar bekkjardeildir þar sem gert er ráð fyrir 2-4 kennslustundum sameiginlegum á viku. Í þessum tímum koma kennarar sér saman um hvaða námsgreinar skuli vera teknar fyrir í hvert sinn og síðan vinna þeir saman að útfærslu og kennslu. Sú samvinna er að skila af sér árangri og ánægju bæði meðal nemenda, kennara og foreldra. Afrakstur þessa samstarfs hefur síðan verið kynntur foreldrum þar sem þeir eru boðnir í heimsókn í skólann.

Boðið er upp á ágætlega fjölbreyttar valgreinar fyrir nemendur í 8.-10. bekk þar sem þeim gefst kostur á að dýpka þekkingu sína á áhugasviði. Við mat á fjölbreytni valgreina verður að hafa í huga staðsetningu skólans og aðstæður hans sem fámennur skóli er þjónar stóru svæði. Ekki hefur tíðkast að meta nám nemenda utan skóla til valgreina en nemendum gefst tækifæri til að ljúka ákveðnum námsgreinum fyrr og stunda fjarnám á framhaldsskólastigi ef svo ber undir.

### **Ábendingar – sterkir og veikir þættir**

- Skóladagur nemenda er heildstæður og tímafjöldi er svipaður alla daga með hæfilegu vinnuálagi og eðlilegum hléum.
- Sveigjanleiki viðmiðunarstundaskrár er nýttur til að skapa samfellu í námi, sérstaklega á yngsta stigi.
- Boðið er upp á nokkuð fjölbreyttar valgreinar á unglingsstigi miðað við aðstæður.
- Möguleikar nemenda til samstarfs þvert á árganga eru til fyrirmyndar.
- Hugsa má að frekari samþættingu námsgreina til að gera nám nemenda heildstæðara.

### **Verklagsreglur og áætlanir**

Leiðir til að viðhalda góðum starfsanda og jákvæðum skólabrag hafa ekki verið mótaðar innan skólans og því eru þær ekki aðgengilegar í skólanámskrá. Skólareglur hafa verið unnar og eru aðgengilegar á vef skólans en eru hins vegar lítið sjáanlegar í skólanum, til dæmis á veggjum skólastofa. Nemendur skólans voru þátttakendur í gerð þeirra og voru þær og viðbrögð við agabrotum unnar í samræmi við ákvæði í reglugerð. Skólareglur eiga einnig við þegar nemendur eru í skólabílum og skólabílstjórar eiga að láta vita ef þær eru brotnar.

Verklagsreglur og viðbrögð við einelti í nemendahóp liggja fyrir og unnið er ítarlega eftir þeim. Hins vegar vantar forvarnaráætlun<sup>13</sup> og áætlun um sérkennslu en báðar ættu að vera aðgengilegar í skólanámskrá. Gerð er áætlun um kannanir og skimanir sem lagðar eru fyrir til að finna þá nemendur sem þurfa á stuðningi að halda en hana þarf að gera aðgengilega öllum hagsmunaaðilum. Móttökuáætlun fyrir nýja nemendur í Auðarskóla liggur fyrir en þörf er á slíkri áætlun fyrir nemendur með annað móðurmál en íslensku og nemendur með sérþarfir.

### **Ábendingar – sterkir og veikir þættir**

- Skólareglur sem nemendur hafa tekið þátt í að semja liggja fyrir og eru í samræmi við ákvæði í reglugerð.
- Verklagsreglur og viðbrögð við einelti liggja fyrir og unnið er mjög ítarlega eftir þeim.
- Móttökuáætlun fyrir nýja nemendur liggur fyrir en þörf er á slíkri áætlun fyrir nemendur með annað móðurmál en íslensku og nemendur með sérþarfir.
- Skólasamfélagið þarf að skilgreina jákvæðan skólabrag, birta í skólanámskrá og móta leiðir til að viðhalda honum.
- Móta þarf forvarnaráætlun og áætlun um sérkennslu til að fylgja eftir.
- Skólareglur þarf að gera sýnilegri, til dæmis með því að hafa þær sýnilegar í skólastofum og taka þær til umræðu með nemendum þegar tækifæri gefast.

### **Skólaráð og foreldrafélag**

Skólaráð er starfandi við Auðarskóla og eru meðlimir þess upplýstir um tilgang ráðsins. Skólaráð fundar reglulega, eða að minnsta kosti fjórum sinnum á ári en hefur ekki sett sér starfsáætlun né vinnureglur þó slíkt hafi verið rætt á fundum ráðsins. Skólaráð hefur fengið sýn Auðarskóla, skólanámskrá, starfsáætlun sem og flesta aðra þætti er varða skólalagd og skólaþróun til umsagnar og athugasemda. Sem dæmi má nefna að skólaráð var með í ráðum um niðurskurðatillögur fyrir síðasta fjárhagsár og gerði eigin skýrslu um aðbúnað og húsakost Auðarskóla og sendi skólayfirvöldum. Gildandi skólareglur voru einnig útbúnar af skólaráði og fóru þaðan til umsagnar og framhaldsvinnslu annarra hagsmunahópa.

Fulltrúar í skólaráði eru valdir í samræmi við starfsreglur nemendafélags og foreldrafélags eins og kveður á um í reglugerð nr. 1157/2008 um skólaráð. Fundir skólaráðs eru boðaðir með dagskrá og fundargerðir eru birtar á heimasíðu skólans. Í rýnihópum kom fram að nokkuð skortir á að fulltrúar foreldra í skólaráði eigi í samstarfi við aðra foreldra í baklandi sínu, til dæmis hvað varðar upplýsingagjöf um umræður á fundum eða ábendingar um málefni sem fulltrúar eru beðnir að taka fyrir.

Foreldrafélag hefur aðstöðu til að funda í Auðarskóla í samráði við stjórnendur. Skólastjóri fundar hins vegar ekki með þeim reglulega en er í góðu sambandi við formann félagsins og þannig meðvitaður og upplýstur um starfsemi þess.

---

<sup>13</sup> Í forvarnaráætlun á meðal annars að vera áætlun skólans í fíknivörnum og áfengis- og tóbaksvörnum, áætlun gegn einelti og öðru ofbeldi, áætlun í öryggismálum og slysavörnum og stefnu í agastjórnun og viðbrögð við álitamálum.

### **Ábendingar – sterkir og veikir þættir**

- Skólaráð fundar reglulega og allar helstu ákvarðanir er varða stefnu, skólahald og skólaþróun eru lagðar fyrir ráðið til umsagnar.
- Fundir skólaráðs eru boðaðir með dagskrá og fundargerðir eru aðgengilegar á heimasíðu.
- Móta þarf starfsáætlun og vinnureglur skólaráðs.
- Fulltrúar foreldra í skólaráði þurfa að finna leið til að upplýsa bakland sitt um markvissar um starfsemi skólaráðs.

### **Þátttaka foreldra í skólastarfi og upplýsingamiðlun**

Á samstarfi Auðarskóla við heimili má sjá að markmiðið er fyrst og fremst að stuðla að betri skóla og aukinni velferð nemenda. Foreldrum er boðið á námsefniskynningu að hausti og foreldrafundir eru reglulegir á hverri önn en kynning á námsmarkmiðum og leiðum til að ná þeim er þó takmörkuð. Nokkuð er um skipulagðar heimsóknir foreldra í skólann en þeim gefast fremur fá tækifæri til að fylgjast með námi barnanna sinna. Vettvangsferðir Auðarskóla eru flestar stuttar og innan Búðardals. Undantekningar frá því eru skólaferðalög að Laugum og Reykjum. Foreldrum er að jafnaði ekki boðin þátttaka í vettvangsferðum eða heimsóknum sem skólinn fer í. Stjórnendur og kennarar skapa foreldrum þannig að einhverju leyti tækifæri til að taka þátt í námi barna sinna en foreldrar virðast að nokkru marki þurfa að eiga frumkvæðið að því. Fram kom í rýnihópum að foreldrar eru þó ávallt velkomnir í skólann og þeir vita hvert þeir eiga að snúa sér til að koma ábendingum á framfæri.

Leitað er til foreldra eftir ábendingum um það sem betur má fara í skólastarfinu í tengslum við innra mat og beri þeir sjálfir upp tillögur er þeim vel tekið. Foreldrar virðast þó ekki gera sér almennilega grein fyrir með hvaða hætti er leitað til þeirra eftir ábendingum svo hugsanlega þarf að huga að annarri framsetningu.

Skólinn hefur nýlega aukið notkun á *Mentor* en þar til fyrir skömmu var erfiðleikum háð að nota tækið til samskipta vegna annmarka á fjarskiptum á landssvæðinu. Þannig er tiltölulega stutt síðan farið var að bjóða upp á sæmilega hraðvirkar nettengingar í dreifbýli sveitarfélagsins. Reglubundnar upplýsingar um skólastarfið framundan og árangur af einstökum verkefnum, til dæmis í gegnum *Mentor* eða tölvupóst, berast foreldrum misoft þar sem upplýsingagjöfin veltur á virkni hvers og eins kennara. Upplýsingar um árangur í námi er bundin við annarskil en auka mætti reglulega upplýsingagjöf með leiðandi námsmati. Heimasíða skólans<sup>14</sup> er virk og inniheldur réttar og hagnýtar upplýsingar og einnig má fylgjast með starfi skólans á Fésbók<sup>15</sup>.

### **Ábendingar – sterkir og veikir þættir**

- Foreldrar eru velkomnir í skólann og vita hvert þeir eiga að snúa sér ef þeir vilja koma ábendingum á framfæri.
- Heimasíða skólans er vönduð, inniheldur mikið af upplýsingum og færir fréttir af starfi hans.
- Skólinn leitar eftir tillögum og hugmyndum foreldra um það sem betur má fara í skólastarfinu.
- Kynna þarf betur þau námsmarkmið sem nemendur standa frammi fyrir og þeim leiðum sem ætlaðar eru til að ná þeim.

<sup>14</sup> <http://www.audarskoli.is/>

<sup>15</sup> <http://www.facebook.com/audarskoli>



- Fjölga má tækifærum foreldra til að taka þátt í námi barna sinna, svo sem með fleiri skipulögðum heimsóknum í skólann eða með þátttöku í vettvangsferðum og heimsóknum.
- Bæta má upplýsingaflæði til heimila með því að senda reglubundið fréttir um skólastarfið og árangur af einstökum verkefnum. Virkja má til dæmis *Mentor*, tölvupóst eða töskupóst í þessu skyni. Góð og lifandi heimasíða er sterkur grunnur.
- Upplýsingamiðlun um árangur nemenda í námi þyrfti að vera reglulegri þannig að foreldrum gefist betra tækifæri á að átta sig á stöðu barna sína í námi.

## II matssvið – Nám og kennsla

Í starfsáætlun Auðarskóla má sjá að lögð er áhersla á að skólinn sé án aðgreiningar og sérhver nemandi fái nám og kennslu sem uppfylli ákvæði *aðalnámskrár grunnskóla*. Í sýn skólans er lögð áhersla á að miða nám og mat við forsendur hvers og eins og glæða þekkingarleit nemenda með fjölbreyttu og skapandi starfi. Markmiðið er að efla sjálfstraust þeirra, frumkvæði og ábyrgð og um leið skapa jákvætt andrúmsloft innan skólans. Meta á alla að verðleikum og veita því athygli sem vel er gert með umbun og hrósi.

### Inntak og árangur

Skólanámskrá á því formi sem lýst hefur verið í *aðalnámskrá grunnskóla* um allnokkurt skeið, þar sem til dæmis er að finna stefnu skóla, sjálfsmatsáætlun og tilhögun námsmats er ekki aðgengileg sem heild en marga þætti hennar má nálgast á heimasíðu skólans og í starfsáætlun. Bekkjarnámskrár eru aðgengilegar á heimasíðunni og eru uppfærðar árlega. Þar má lesa námsvísa fyrir hverja námsgrein með markmiðum, leiðum og námsmati er byggja á *aðalnámskrá grunnskóla*. Nokkuð vantar þó upp á að nemendur og foreldrar þekki til námsvísa skólans og nýti sér þá.

Grunnþættir menntunar voru kynntir sem leiðarljós við gerð nýrrar *aðalnámskrár grunnskóla* sem kom út árið 2011. Þessir grunnþættir voru kynntir fyrir starfsmönnum skólans í haust og stjórnendur hafa sótt námskeið og kynningar í vetur sem lúta að innleiðingu nýrrar *aðalnámskrár*. Grunnþáttum menntunar eru þannig að mörgu leyti þegar gerð skil í starfi skólans og sjást oftast allir eða sumir greinilega í námi nemenda.

Skólastefna sveitarfélagsins hefur ekki verið mótuð svo ekki er hægt að segja að hún endurspeglar í námi nemenda. Kennarar skólans eru flestir faglærðir og miðað við reynslu af skólaheimsókn nýtist sérþekking þeirra vel í starfi. Skólinn gerir grein fyrir fjölbreyttum árangri nemenda og honum er hampað til dæmis á veggjum skólans, á heimasíðu og í upplýsingapóstum til heimila. Margvíslegir hæfileikar nemenda fá að njóta sín með til dæmis þátttöku í viðburðum eða samkeppni og árangri þeirra í könnunum á landsvísu eða alþjóðlega er gerð skil innan skólans. Skólinn hefur til dæmis verið virkur í nýsköpunarkeppnum og unnið til verðlauna á því sviði.

Auðarskóli er vel meðvitaður um ábyrgð sína til að viðhalda og bæta stöðu nemenda í námi, samskiptum og líðan en í rýnihópum kom fram að vilji er hjá starfsmönnum að gera enn betur á því sviði. Framfarastuðlar sem Námsmatsstofnun tekur saman fyrir íslensku og stærðfræði eru annars vegar 1,01 og hins vegar 1,03 að meðaltali fyrir síðustu fimm ár en framfarastuðullinn 1,00 merkir „venjulegar framfarir nemenda“ og stuðullinn 1,06 eða hærra bendir til mikilla framfara nemenda (Sigurgrímur Skúlason, 2004).

### Ábendingar – sterkir og veikir þættir

- Auðarskóli er skóli án aðgreiningar þar sem fjölbreyttum árangri nemenda er hampað.
- Markmið náms eru vel fram sett og grunnþáttum menntunar eru gerð góð skil.
- Starfsmenn skólans eru faglegir og sérþekking er vel nýtt í skólasterfinu.
- Skólanámskrá þarf að bæta við næstu uppfærslu þannig að hún uppfylli viðmið *aðalnámskrár* og verði opinbert verkfæri í skólasterfi og nýtist öllum hagsmunaaðilum.
- Skólinn hugar að því að bæta stöðu nemenda í námi, samskiptum og líðan og er ástæða til að hvetja til þess að haldið verði áfram á þeirri braut.
- Sveitarfélagið þarf að móta sér skólasterfni sem endurspeglar í námi nemenda.
- Kynna þarf betur námsvísa fyrir foreldrum og nemendum svo þeir gagnist þeim.

### Skipulag náms og námsumhverfi

Áætlanir um nám og kennslu eru skráðar og birtast á heimasíðu skólans í bekkjarnámskrám. Framvinda er í námsvísun og þeir eru í góðu samhengi milli árganga. Umfjöllun og viðmið um námsmat og matskvarða er ekki að finna á heimasíðu eða í skólanámskrá þó er þar gerð grein fyrir högun námsmats í flestum greinum í bekkjarnámskrám. Þessu mætti gera betri skil og gera sýnilegra nemendum og foreldrum.

Samstarf við leikskóla er mjög gott enda er leikskólinn deild í Auðarskóla undir sama stjórnandanum. Hins vegar er lítið um skipulagt og skráð samstarf við framhaldsskóla utan kynningarheimsóknar frá Fjölbautarskóla Vesturlands og tilfallandi aðlögunarheimsókna af hendi Auðarskóla. Samstarf skólans við aðra grunnskóla á Vesturlandi gerir það þó að verkum að þegar nemendur koma í Fjölbautarskólann þekkja þeir vel til jafnaðra sinna af svæðinu sem einnig eru að hefja nám.

Nemendur á öllum aldri hafa að einhverju leyti val um verkefni eða námsgreinar hluta námstímans en það mætti auka þennan þátt enn frekar. Í skólaheimsókn varð ekki annað séð en námsgögn og notkun þeirra styddu við nám og kennslu. Námsumhverfi og aðbúnaður styður sömuleiðis einnig við nám og þarfir nemenda og fjölbreytta kennsluhætti þó oftast megi gera betur á þessu sviði, til dæmis eru skjávarpar ekki staðalbúnaður í stofum Auðarskóla. Samkvæmt upplýsingum frá skólastjóra er stefnan að auka þátt upplýsingatækni í starfi skólans fljótlega, hugsanlega með kaupum á spjaldtölvum fyrir nemendur og er það spennandi verkefni fyrir skólann. Einnig kom fram að Vinnueftirlit ríkisins hefur gert athugasemdir við aðstæður í smíðastofu og farið fram á úrbætur á þeim.

Í flestum kennslustofum er uppröðun þannig að nemendur sitja tveir til þrjár saman og snúa að töflunni en síðan er víða hringborð til hliðar sem hentar fyrir hópavinnu og sófar sem gera aðstöðuna þægilegri og opna möguleika á frekara samstarfi nemenda og vellíðan í skólanum.

Vel er staðið að nemendasamtölum sem haldin eru tvisvar á ári þar sem mikið er lagt upp úr að ræða líðan nemenda. Frá áramótum eru einnig dæmi um að kennarar taki viðtöl við hvern nemenda oftast þar sem rætt er bæði um nám nemenda og líðan og er það gefa góða raun.

Nemendur og foreldrar telja sig meðvitaða um tilgang heimanáms en skiptar skoðanir eru um ágæti þess. Sumir foreldrar telja það mikilvægt til að styrkja nemendur í námi og um leið tækifæri fyrir þá sjálfa til að fylgjast með námi barnanna sinna. Öðrum finnst það hins vegar byrði, námsefnið jafnvel

of þungt þannig að þeir geti ekki liðsinnt börnunum. Nemendur telja að tilgangur heimanáms sé að halda áætlun, efla sjálfstæði þeirra og eigin ábyrgð en annars hafi það ekki verið rætt sérstaklega við þá. Eitthvað er misjafnt hvernig heimanám er skráð af kennurum og með hvaða hætti. Í ljós kom að stundum var um stuttan fyrirvara á heimanámi að ræða, lítið samráð á milli kennara til að forðast álag á nemendur og svo virðist sem að hjá sumum kennurum sé ekki um neitt heimanám að ræða.

### **Ábendingar – sterkir og veikir þættir**

- Skýrar áætlanir um nám og kennslu og eðlilega framvindu milli árganga eru birtar á heimasíðu skólans.
- Skólinn stundar regluleg nemendasamtöl.
- Námsumhverfi og aðbúnaður styður við nám og þarfir nemenda og fjölbreytta kennsluhætti þó ef til vill megi gera betur í þessum þáttum.
- Leggja mætti meiri áherslu á að gera grein fyrir viðmiðum og högun námsmats og matskvörðum í skólanámskrá.
- Skrá þarf högun samstarfs frá leikskóla í grunnskóla og grunnskóla í framhaldsskóla.
- Tilgang heimanáms þarf að kynna fyrir nemendur og foreldrum og setja skýrari vinnureglur varðandi skráningu þess um leið og efla samráð kennara um dreifingu þess á vikudaga og tímabil.

### **Kennsluhættir og gæði kennslu**

Miðað við reynslu úr skólaheimsókn hafa kennarar Auðarskóla að jafnaði góða fagþekkingu á námssviðum sem þeir kenna og í kennslufræði. Yfirleitt er kennslan þó skipulögð með tilliti til námsmarkmiða bekkjarins í heild þannig að erfiðara verður að koma til móts við þarfir einstakra nemenda. Ekki er annað að sjá en að nemendur vinni að jafnaði að heildstæðum og samþættum verkefnum en auka mætti fjölbreytni kennsluhátta. Í heimsóknum í kennslustundir var yfirleitt um beina kennslu og verkefnavinnu að ræða þar sem allir nemendur voru staðsettir á sama stað í námsefninu. Á þeim tíma sem matsaðilar voru í skólanum var samvinna og samstarf nemenda til dæmis mjög lítið notað til náms og kennslu en fram kom að um slíkt er þó að ræða, til dæmis í þemavikum.

Vinnubrögð voru vissulega valin með tilliti til markmiða og verkefna hverju sinni en nýta mætti námsumhverfið á fjölbreyttari hátt sem og að gefa gaum að frekari notkun hópavinnu og samstarfs í daglegu starfi. Nemendur fá ágæta þjálfun í að vinna sjálfstætt og að einhverju leyti þjálfun í samvinnu og samstarfi við aðra eins og áður segir. Sýnilegt var í nokkrum kennslustundum að sköpunarþörf nemenda fær að njóta sín og það mátti einnig sjá í verkefnum sem unnin hafa verið í skólanum og eru til sýnis þar. Einnig var oft sýnilegt að nemendur eru hvattir til gagnrýnnar hugsunar.

Kennarar bera að öllu jöfnu ábyrgð á hópaskiptingu nemenda og miðað við þær kennslustundir sem voru heimsóttar eru stundir í flestum tilvikum vel skipulagðar og tími vel nýttur. Oftast er nemendum til dæmis gerð grein fyrir markmiðum kennslustundarinnar og þeir takast á við mismunandi krefjandi viðfangsefni í samræmi við námsmarkmið bekkjarins. Endurgjöf kennara í skólaheimsókn var að jafnaði leiðbeinandi, regluleg og hvetjandi fyrir nemendur. Námsmat virðist fjölbreytt og tengt markmiðum náms og tekur mið af kennsluháttum en það var þó lítið sýnilegt í flestum þeim

kennslustundum sem heimsóttar voru. Í meirihluta kennslustunda sem heimsóttar voru var kennslan frekar lítið löguð að mati á stöðu hvers og eins.

### **Ábendingar – sterkir og veikir þættir**

- Fagmennska og sérþekking kennara er góð.
- Kennslan er að jafnaði vel skipulögð þar sem markmið stundanna kemur fram og tíminn er yfirleitt vel nýttur.
- Nemendur læra að vinna sjálfstætt og takast á við krefjandi verkefni þar sem lögð er rækt við sköpun og gagnrýna hugsun.
- Leggja þarf meiri áherslu á einstaklingsmiðað nám þar sem kennslan tekur mið af stöðu hvers og eins.
- Kennarar þurfa að huga að fjölbreyttari kennsluháttum, efla samstarf og samvinnu nemenda og nýta námsumhverfið á skapandi hátt.

### **Námshættir og námsvitund**

Nám nemenda tekur að nokkru leyti mið af áhuga þeirra og hæfileikum en þeir fá takmarkaða þjálfun í fjölbreyttum kennsluaðferðum ef marka má skólaheimsókn. Þannig fá nemendur lítið að reyna hópastarf með mismunandi verkefni og með fjölbreyttum leiðum en það er mikilvægur þáttur til að nemendur þekki eigin styrkleika og séu meðvitaðir um sjálfa sig sem námsmenn. Ef marka má rýnihópa líta þeir nemendur til dæmis fyrst og fremst á sig sem nema frekar en námsmenn, það er að þeir séu nær eingöngu að sinna vinnu sem ákveðin er af kennurum.

Nemendur hafa lært að gera sér grein fyrir og nýta sér mismunandi leiðir til að afla sér þekkingar og leikni í námi þegar tækifæri gefst til. Miðað við skólaheimsókn fá þeir þó sjaldan tækifæri til að velja sér námsaðferð eftir viðfangsefni eða eigin námsstíl og taka því litla ábyrgð. Nemendur geta að einhverju leyti nýtt sér upplýsinga- og samskiptatækni til að afla sér þekkingar og leikni en umfang þess veltur á hverjum og einum kennara og tækjakosti skólans.

### **Ábendingar – sterkir og veikir þættir**

- Nær allir nemendur eru áhugasamir um nám sitt og nýta sér mismunandi leiðir til að afla sér þekkingar.
- Nemendum gefst nokkur kostur á að nýta upplýsinga- og samskiptatækni í náminu.
- Þjálfar þarf nemendur í fjölbreyttum námsaðferðum svo ábyrgð þeirra aukist og þeir geti valið sér námsaðferð sem hentar viðfangsefni og námsstíl.
- Auka þarf vitund nemenda um sjálfa sig sem námsmenn svo þeir þekki styrkleika sína og geti sett sér frekari markmið.
- Gefa þarf nemendum aukin tækifæri til að vinna að mismunandi verkefnum með fjölbreyttum aðferðum.
- Setja má meiri ábyrgð á nemendur varðandi val á viðfangsefnum og námsaðferðum.

### **Lýðræðisleg vinnubrögð**

Í skólaheimsókn og rýnihópum kom fram að samskipti í skólasamfélaginu eru bæði jákvæð og einkennast að mestu af virðingu aðila fyrir hver öðrum. Nemendur eru duglegir að tjá sig um málefni

sem þá snerta og segjast meðvitaðir um hvar og hvernig þeir eigi að koma sínum sjónarmiðum að. Nær alltaf er tekið tillit til þeirra enda til skráð verklag við að afla sjónarmiða nemenda. Nemendum er nokkuð ljóst hvaða áhrif þeir geta haft á skipulag, framkvæmd og mat á námi sínu og námsumhverfi. Þeir fá kennslu og þjálfun í að koma sjónarmiðum sínum á framfæri til að hafa áhrif og það skilar sér í skólastarfið. Ekki er þó um að ræða sérstaka þjálfun fyrir fulltrúa nemenda í skólaráði en þeir eru fullgildir þátttakendur í umræðum og ákvarðanatöku þar. Einnig eru nemendur kjörnir lýðræðislega í nemendaráð. Upplýsingar um umræður og ákvarðanir ráða og nefnda þar sem kjörnir fulltrúar nemenda sitja hafa ekki verið gerðar aðgengilegar öðrum nemendum.

### **Ábendingar – sterkir og veikir þættir**

- Samskipti í skólasamfélaginu eru jákvæð og einkennast af virðingu.
- Til er verklag við að afla sjónarmiða nemenda.
- Almennt fá nemendur þjálfun til að tjá sig og vita hvernig þeir eiga að koma sjónarmiðum sínum á framfæri.
- Sjá þarf til þess að upplýsingar um umræður og ákvarðanir ráða og nefnda þar sem kjörnir fulltrúar nemenda sitja séu kynntar og gerðar öllum nemendum aðgengilegar.

### **Ábyrgð og þátttaka**

Námsmarkið eru ekki mjög sýnileg í daglegu starfi skólans þó gerð sé grein fyrir heildarmarkmiðum hvernar námsgreinar í bekkjarnámskrám. Markmið í námi eru þannig ekki öllum nemendum kunn hvað varðar námseiningar í heild sinni eða markmið smærri verkefna og kennslustunda þegar við á. Í skólaheimsókn var þó oft gerð grein fyrir markmiðum kennslustunda. Í vissum námsgreinum er þeim einnig kennt að setja sér markmið og þannig hvattir til að taka ábyrgð á eigin námi en þetta þyrfti að vera reglan í öllum greinum og markvisst þjálfað. Opna þarf fyrir frekari þátttöku nemenda í eigin markmiðssetningu og gefa foreldrum kost á að vera með í ráðum. Foreldrar fylgjast þá betur með og geta haft áhrif á námsframvindu barna sinna.

Viðmið um árangur eru opinber og nemendur þekkja þau. Kennarar hafa undanfarið verið að leggja áherslu á sjálfsmat nemenda og þjálfun í að meta eigin vinnu þannig að þeir geri sér frekar grein fyrir eigin framförum.

### **Ábendingar – sterkir og veikir þættir**

- Í vissum námsgreinum er nemendum kennt að setja sér eigin markmið og meta eigin vinnu.
- Gera þarf markmið náms sýnilegri og aðgengileg foreldrum og nemendum
- Virkja þarf nemendur til að setja sér sín eigin markmið í námi.
- Auka þarf samráð við foreldra við setningu námsmarkmiða og gera þeim kleift að fylgjast með námsframvindu barna sinna.

### **Nám við hæfi allra nemenda**

Auðarskóli er skóli án aðgreiningar þar sem virðing fyrir rétti allra nemenda til virkrar þátttöku í heimaskóla ríkir. Skólabragur einkennist að meginparti af sanngirni og virðingu fyrir öllum en gæta þarf þess að allir nemendur taki virkan þátt í námi og starfi skólans. Í skólaheimsókn var þannig eitthvað um að nemendur væru óvirkir en langoftast var hugað vel að því að virkja alla nemendur.

Áhugi og hæfileikar nemenda endurspeglast að nokkru leyti í starfi skólans og staða þeirra er metin með nokkuð fjölbreyttum hætti. Miðað við skólaheimsókn er einnig ekki hægt að segja annað en námsframboð og námsvísar mæti einnig að talsverðu leyti þörfum og áhuga nemenda en nemendur og foreldra þarf að hafa meira með í ráðum við setningu námsmarkmiða.

#### **Ábendingar – sterkir og veikir þættir**

- Auðarskóli hefur sýnt og sannað að hann er skóli án aðgreiningar.
- Námsframboð mætir fjölbreyttum þörfum og áhuga nemenda að stórum hluta.
- Huga þarf að því að allir nemendur taki virkan þátt í námi og starfi skólans.
- Virkja þarf samvinnu nemenda, kennara og foreldra við setningu námsmarkmiða.

#### **Stuðningur við nám**

Nokkuð markvisst er fylgst með námi og framförum allra nemenda og skráð að einhverju marki hvernig bregðast eigi við niðurstöðum skimana og mats. Kennslan er skipulögð þannig að hún hæfi stærstum hluta nemenda en þennan þátt má efla til að hægt sé að tryggja að allir nemendur fái kennslu við hæfi.

Nám nemenda með metnar sérþarfir er skipulagt með einstaklingsnámskrá og stuðningur við nám er tengt henni. Sérkennsla og stuðningur fer að mestu fram í námsaðstæðum samnemenda, innan bekkjar. Nemendur og foreldrar eru upplýstir og taka þátt í að ákveða form sérúrræða eins og kostur er og taka að einhverju leyti þátt í að endurmeta markmið einstaklingsnámskrár. Hins vegar er ástæða til þess að meta árangur stuðnings með markvissari hætti og endurskipuleggja ef þörf er á. Kennarar fá takmarkaða ráðgjöf um nám og kennslu til að mæta þörfum allra nemenda en geta leitað til sérkennara skólans eða skólaráðgjafa. Lítið sem ekkert hefur verið séð til þess að bráðgerir nemendur fái námstækifæri við hæfi.

#### **Ábendingar – sterkir og veikir þættir**

- Nám nemenda með metnar sérþarfir er skipulagt með einstaklingsnámskrám.
- Sérkennsla og stuðningur er fer að mestu fram í námsaðstæðum samnemenda.
- Fylgjast þarf betur með námi og framförum allra nemenda og skrá hvernig bregðast eigi við niðurstöðum skimana og mats.
- Bæta þarf skipulag kennslunnar þannig að hún hæfi öllum nemendum.
- Tryggja þarf að bráðgerir nemendur fái kennslu við hæfi.
- Meta þarf árangur stuðnings með markvissari hætti og endurskipuleggja ef þarf.
- Veita þarf kennurum markvissari ráðgjöf um nám og kennslu til að mæta þörfum allra nemenda.

### **III matssvið – Innra mat**

Í sjálfsmatsáætlun Auðarskóla<sup>16</sup> segir að lögð sé áhersla á að innra starf skólans sé metið með kerfisbundnum hætti með virkri þátttöku nemenda, foreldra og starfsmanna eftir því sem við á. Með sjálfsmatinu sé starfsfólki skólans skapaður vettvangur til að auðvelda vinnu að umbótum og upplýsa

<sup>16</sup> Sjá <http://www.audarskoli.is/sjaacutelfsmat-iacute-auetharskoacutela.html>

yfirvöld og almenning um starfið. Einnig er vísað til laga um grunn- og leikskóla varðandi markmið og tilgang sjálfsmats (Lög um grunnskóla nr. 91/2008, Lög um leikskóla nr. 90/2008). Þar sem Auðarskóli starfar bæði á leik- og grunnskólastigi nær sjálfsmatið bæði til grunn- og leikskóladeilda. Upplýsingar fléttast því nokkuð saman og allt starfsfólk stofnunarinnar tekur saman þátt í viðhorfakönnun og úrvinnslu niðurstaðna. Umbótaáætlanir eru síðan gerðar fyrir sitt hvora deildina.

### **Innra mat er kerfisbundið og samofið daglegu skólastarfi**

Eins og áður hefur komið fram hefur Auðarskóli ekki gert hefðbundna skólanámskrá í því formi sem kveðið hefur verið á um í *aðalnámskrá grunnskóla* um nokkurt skeið og ítarlega er lýst í 12. kafla *aðalnámskrár grunnskóla 2011* (Mennta- og menningarmálaráðuneytið, 2011). Þar er til dæmis ekki að finna umfjöllun um helstu leiðir sem skólinn fer við að meta sitt innra starf. Um þetta er þó greinargóð umfjöllun í sjálfsmatsáætlun skólans fyrir tímabilið 2010-2015 sem og í sjálfsmatsskýrslu skólans og er því auðvelt að átta sig á aðferðafræði og gagnaöflunarleiðum skólans í innra mati.

Langtímaáætlun skólans er greinargóð og sýnir fram á að skólinn leggur áherslu á að meta alla helstu þætti skólastarfsins. Sömuleiðis liggur fyrir nánar útfærð áætlun um innra mat fyrir yfirstandandi skólaár. Í öllum gögnum um innra mat kemur fram hverjir bera ábyrgð á matinu en það er á höndum þróunarstjórnar skólans sem skipuð er skólastjóra, tveimur grunnskólakennurum og deildarstjóra á leikskóla.

Mat á árangri nemenda fer reglulega fram en skólinn hefur ekki tekið upp mat á kennslu og fagmennsku kennara, til dæmis með mati skólastjóra á kennslu, jafningjamati kennara eða mati á nýjungum í kennsluháttum. Miðað við skólaheimsókn er mat og ígrundun kennara og annarra starfsmanna á eigin starfsháttur ekki mjög sýnilegur liður í daglegu starfi þeirra. Samkvæmt upplýsingum er þetta þó fastur liður í tengslum við árleg starfsmannaviðtöl en þar eru allir starfsmenn meðal annars beðnir að ígrunda vinnu sína.

### **Ábendingar – sterkir og veikir þættir**

- Greinargóð langtímaáætlun fram til ársins 2015 liggur fyrir og þar er gert ráð fyrir mati á öllum helstu þáttum skólastarfsins. Sömuleiðis liggur fyrir áætlun fyrir yfirstandandi skólaár.
- Skólinn hugar að reglulegu mati á framförum og árangri nemenda með ýmsum aðferðum.
- Til er umfjöllun um þær leiðir sem skólinn notar við mat á innra starfi en þessa umfjöllun þarf að birta í skólanámskrá.
- Innleiða ætti mat á kennslu og fagmennsku kennara ásamt því að leitast við að gera mat og ígrundun starfsmanna á eigin starfsháttum að lið í daglegu starfi þeirra.

### **Innra mat er markmiðsbundið**

Innra mat Auðarskóla er að flestu leyti mjög vel skipulagt og útfært en þó er erfitt að sjá hvernig helstu markmið skólans eru metin. Það stafar að hluta til af því að skólanámskrá hefur ekki verið gerð samkvæmt hefðbundnu formi en þar skal meðal annars birta upplýsingar um markmið skólans í námi samkvæmt ákvæðum nýrrar *aðalnámskrár* (Mennta- og menningarmálaráðuneytið, 2011). Þetta gerir það að verkum að ekki er heldur hægt að leggja mat á hvort öll markmið skólanámskrár séu metin markvisst og reglubundið með einhverjum hætti en ljóst er þó að innra mat tekur á mjög mörgum

þáttum. Á sama hátt er torvelt að sjá að innra matið meti leiðir, svo sem verkefni, aðgerðir, áætlanir og verkferla, sem notaðar eru til að ná markmiðum skólans.

Ekki eru skilgreind viðmið um þann árangur sem stefnt er að í tengslum við hvert markmið en skólinn hefur sett sér almenn viðmið um árangur sem notuð eru við greiningu á niðurstöðum innra mats. Í greinargerð um innra mat er síðan fjallað um þann árangur sem hefur náðst en sú umfjöllun er ekki tengd markmiðum.

#### **Ábendingar – sterkir og veikir þættir**

- Skólinn hefur sett sér viðmið sem notuð eru til að greina árangur í skólastarfinu og í greinargerð um innra mat er fjallað um þann árangur sem náðst hefur.
- Nokkuð vantar á að innra mat sé tengt skilgreindum, opinberum markmiðum skólans og að þau og leiðir að markmiðum séu metin.

#### **Innra mat byggir á traustum og fjölbreyttum upplýsingum**

Sjálfsmat Auðarskóla er byggt á blandaðri aðferðafræði, bæði eigindlegri og megindlegri. Gagnaöflunarleiðir þær sem skólinn notar eru bæði fjölbreyttar og hæfa viðfangsefnum og spurningum sem varpað er fram í innra mati. Skólinn nýtir niðurstöður úr ytra mati, svo sem samræmdum prófum, niðurstöðum PISA, mætingarskráningar og önnur opinber og skráð gögn.

#### **Ábendingar – sterkir og veikir þættir**

- Í innra mat Auðarskóla er stuðst við fjölbreyttar gagnaöflunarleiðir sem hæfa viðfangsefnum vel. Einnig eru niðurstöður úr ytra mati nýttar í innra matið.

#### **Innra mat er samstarfsmiðað og byggir á lýðræðislegum vinnubrögðum**

Allir starfsmenn Auðarskóla eru markvisst virkjaðir í samræðum um áherslur og forgangsröðun í innra mati. Foreldrar og nemendur hafa á hinn bóginn ekki haft aðkomu að þeirri vinnu. Sömuleiðis hafa þeir í núverandi fyrirkomulagi ekki möguleika á að hafa áhrif á skipulag og framkvæmd matsins þar sem þeim hefur til dæmis ekki verið boðið að eiga fulltrúa í matsteymi. Skólaráð hefur heldur ekki komið að undirbúningi og forgangsröðun í innra mati. Við gagnaöflun er þess þó vandlega gætt að leita eftir sjónarmiðum allra helstu hagsmunaaðila eftir því sem við á.

Unnið er úr niðurstöðum innra mats á mjög skemmtilegan og markvissan hátt og það er gert reglulega. Vinnan hefur farið þannig fram að starfsmenn leik- og grunnskóladeildar hafa unnið saman við að greina styrkleika og veikleika, ógnir og tækifæri skólans út frá niðurstöðum innra matsins. Út frá þeirri vinnu hafa síðan umbótaáætlanir verið gerðar. Foreldrar- og nemendur hafa þó ekki haft aðkomu að forgangsröðun umbóta og þróunar í kjölfar niðurstaðna.

#### **Ábendingar – sterkir og veikir þættir**

- Vel er staðið að gagnaöflun í innra mati Auðarskóla.
- Unnið er úr niðurstöðum innra mats á athyglisverðan hátt þar sem allir starfsmenn eru virkjaðir í þeirri vinnu sem og vinnu við að ákveða forgangsröðun og áherslur.
- Betur mætti gera í að virkja foreldra og nemendur í undirbúningi innra mats sem og í útfærslu umbóta og þróunarstarfs.



## **Innra mat er opinbert**

Hagsmunaaðilar eiga auðvelt með að nálgast greinargerðir sem lýsa framkvæmd innra mats og helstu niðurstöðum þess en þessi gögn er að finna á heimasíðu skólans.<sup>17</sup> Umbótaáætlun er einnig að finna á heimasíðunni<sup>18</sup>. Greinargerð um innra mat er skýrt fram sett og þar koma fram flestar grundvallar upplýsingar um matið. Hún inniheldur kafla þar sem skýrt er frá tilgangi matsins, aðferðum við framkvæmd og þátttakendum, viðmiðum, helstu niðurstöðum og styrkleikum og tækifærum til umbóta. Niðurstöður eru á engan hátt persónugreinanlegar. Einungis vantar kafla þar sem gerð er grein fyrir tengslum innra mats við stefnu skólans og markmið hans.

Umbótaáætlun er stutt og aðgengileg en þar er gerð grein fyrir markmiðum matsþáttar, aðgerðum til að ná markmiðum, mikilvægi hvers verkefnis, aðgerðum sem grípa á til, ábyrgðarmönnum, upphafi og lok aðgerða, viðmiðum um árangur og hvenær á að árangursmæla. Niðurstöður innra mats eru kynntar öllum helstu hagsmunaaðilum en miðað við niðurstöður rýnihópa mætti þó hugsanlega gera meira úr kynningu fyrir foreldrum og nemendum.

## **Ábendingar – sterkir og veikir þættir**

- Greinargerðir um innra mat eru skýrt fram settar, aðgengilegar á heimasíðu og þar koma fram allar helstu upplýsingar um matið.
- Niðurstöður hafa verið kynntar hagsmunaaðilum en ef til vill má gera betur í þeim efnum.
- Gera þarf grein fyrir tengslum innra mats við stefnu skólans.

## **Innra mat er umbótamiðað**

Við greiningu og úrvinnslu niðurstaðna úr innra mati Auðarskóla eru markvisst dregin fram styrkleikar og tækifæri til umbóta. Fyrirliggjandi umbótaáætlun er einnig í fullu samræmi við niðurstöður matsins. Umbótaáætlunin er tímasett og þar eru skilgreindir ábyrgðaraðilar fyrir umbótum. Í henni eru einnig tilgreindar markvissar aðgerðir þar sem markmið hafa ekki náðst út frá þeim viðmiðum sem sett voru. Fram kemur hvenær á að meta árangur hvers þáttar fyrir sig en ekki er tilgreint hvernig verður metið.

Brugðist er við niðurstöðum sem gefa til kynna að umbóta er þörf þó að þær snúi ekki beint að þeim markmiðum er metin voru en slíkt er ekki gert nema um brýn málefni sé að ræða. Í rýnihópum og viðtölum kom með óyggjandi hætti fram að umbótum er kerfisbundið fylgt eftir. Starfsfólk þekkti dæmi um umbætur sem innra matið hafði leitt til en ekki foreldrar og nemendur. Hugsanlega má skýra það að einhverju leyti með því að innra mat var ekki framkvæmt í skólanum áður en núverandi skólastjóri kom til starfa. Það var þannig í fyrsta skipti útfært og framkvæmt skólaárið 2010/2011 og er núverandi umbótaáætlun í raun sú fyrsta sem unnið er eftir. Í rýnihópaviðtölum kom fram að umbótaáætlun hefur ekki verið borin undir skólaráð með formlegum hætti.

<sup>17</sup> Sjá <http://www.audarskoli.is/sjaacutelfsmat-iacute-auetharskoacutela.html>

<sup>18</sup> Sjá <http://www.audarskoli.is/uacutetgaacutefu.html>

### Ábendingar – sterkir og veikir þættir

- Umbótaáætlun er aðgengilega sett fram. Hún er tímasett og í fullu samræmi við niðurstöður og greiningu á styrkleikum og tækifærum og tilgreindar eru markvissar aðgerðir þar sem markmið hafa ekki náðst út frá þeim viðmiðum sem sett voru.
- Skýrt er hverjir bera ábyrgð á umbótum, hvenær á að meta árangur aðgerða og umbótum er kerfisbundið fylgt eftir.
- Hluti hagsmunaaðila getur nefnt dæmi um umbætur sem innra mat skólans hefur leitt til.
- Tilgreina þarf hvernig meta á árangur hvers þáttar í umbótaáætlun.
- Áætlanir um umbætur hafa ekki verið bornar undir skólaráð með formlegum hætti.

### IV matssvið – Skólaakstur og skipulag á íþróttakennslu

Dalabyggð er víðfeðmt og dreifbýlt sveitarfélag sem gerir það að verkum að skólaakstur er fremur fyrirferðarmikill þáttur í skólalastarfinu. Aksturinn er skipulagður miðað við þarfir grunnskóladeildar Auðarskóla en leikskólabörn geta fengið far með skólabílum ef pláss er í þeim og akstursleið þeirra lengist ekki eða óverulega við það. Að jafnaði er ekið á fimm til sex skipulögðum leiðum daglega.

Í námskrá Auðarskóla<sup>19</sup> koma fram markmið skólans í íþróttakennslu og eru þau í samræmi við markmið sem birtast í *aðalnámskrá grunnskóla 2007: Íþróttir – líkams- og heilsurækt*. Í stuttu máli eru aðalmarkmið íþróttakennslu á yngsta stigi að auka áhuga nemenda fyrir hreyfingu en þegar kemur á miðstig og elsta stig er aðalmarkmiðið að auka styrk, þol og leikni nemenda í hinum ýmsu íþróttagreinum.

#### Skólaakstur

Á heimasíðu Auðarskóla og í starfsáætlun er að finna ágætlega útfærðar reglur um skólaakstur<sup>20</sup> í Dalabyggð sem endurskoðaðar voru sumarið 2011 og lagðar fyrir skólanefnd til umsagnar. Reglurnar taka mið af 3. grein í *reglugerð um skólaakstur í grunnskóla* þar sem segir að sveitarstjórn skuli setja reglur er taki meðal annars mið af kennsluskipan, fjölda nemenda, aldri þeirra, samsetningu nemendahóps og umhverfisaðstæðum (Reglur um skólaakstur í grunnskóla, 2009). Á fyrrgreindum stöðum má einnig sjá nöfn og símanúmer allra skólabílstjóra er annast akstur í sveitarfélaginu. Samkvæmt þessari sömu grein reglugerðarinnar á skólanefnd að birta og kynna fyrir upphaf hvers skólaárs endurskoðaða áætlun um skólaakstur. Í reglum sveitarfélagsins segir á hinn bóginn að skólalastjóri skuli vinna skólaakstursáætlun fyrir hvert skólaár í samræmi við kennsluskipan. Miðað við niðurstöður rýnihópa og viðtala er akstursáætlun til staðar og hún virðist ágætlega kynnt hagsmunaaðilum þó að hana sé ekki að finna á heimasíðu eða í starfsáætlun. Í Dalabyggð stendur þeim foreldrum sem af einhverjum orsökum óska að sjá sjálfir um akstur barna sinna slíkt til boða.

Niðurstöður rýnihópa og viðtala leiða í ljós að allir hagsmunaaðilar telja sig vita að skólareglur gilda í skólabílum en hugsanlega þarf að gera þær sýnilegri og kynna betur fyrir skólabílstjórum. Einnig gæti verið gott vinnulag að hafa slíka kynningu reglulega, til dæmis við upphaf skólaárs. Miðað við framangreindar niðurstöður virðist ekki markvisst brugðist við brotum á reglum í bílunum þar sem ekki er haldin skráning yfir þau en einnig virðast bílstjórar fylgja þeim misfast eftir. Almennt virðist þó ekki mikið um brot á skólareglum í skólabílum. Ekki eru til skrásettar reglur til að mæla stundvísi

<sup>19</sup> Sjá <http://www.audarskoli.is/naacutemskraacute-bekkja.html>

<sup>20</sup> Sjá <http://www.audarskoli.is/skoacutelaakstur1.html>

nemenda í skólabíla en skýrt er kveðið á um að nemendur skuli mæta stundvíslega í bílana í reglum sveitarfélagsins um skólaakstur.

Í reglum sínum leggur sveitarfélagið þær skyldur á herðar skólabílstjórum að þeir sjái til þess að bifreiðar sem notaðar eru til skólaaksturs uppfylli öll ákvæði gildandi laga, reglugerða og settra regna um gerð, búnað og merkingu. Ekki er þó um það að ræða að yfirmaður skólabílstjóra eða aðili á vegum sveitarfélagsins gangi úr skugga um að bílstjórar sinni þessari skyldu sinni. Á það ber þó að líta að samkvæmt lögum fara skólabifreiðar reglulega í gegnum bifreiðaskoðun þar sem öryggi og búnaður bifreiðanna er yfirfarinn. Samkvæmt viðtölum virðist ekki skýrt á milli aðila hver sé næsti yfirmaður skólabílstjóra en samkvæmt skipuriti er birtist í starfsáætlun eru skólabílstjórar settir á sama stað og sérfræðiþjónusta og foreldrafélag. Miðað við það er skólastjóri ekki beinn yfirmaður þeirra þó hann hafi að hluta til verkstjórnarvald yfir þeim. Af þessu kann að leiða að ekki hefur tíðkast að yfirmaður skólabílstjóra hafi reglulegt samráð við þá þar sem farið er yfir umgengni, öryggi og önnur atriði er snúa að veru nemenda í skólabílum.

Í viðtölum kom fram að við ráðningu er fylgst með því að skólabílstjórar uppfylli ákvæði 6. grein regna um skólaakstur en þar er kveðið á um hvaða skilyrði skólabílstjórar þurfi að uppfylla. Ekki hefur verið krafist sakavottorðs eða heimildar til að afla upplýsinga úr sakaskrá. Í framangreindri grein reglugerðarinnar er einnig ákvæði um þagnarskyldu og tilkynningaskyldu til barnaverndaryfirvalda og þar segir einnig að í samningi sveitarfélags um skólaaksturs á þess vegum skuli kveðið sérstaklega á um hæfi og skyldur bifreiðastjóra. Hjá Dalabyggð hafa ákvæði um þagnarskyldu ekki verið hluti af samningi við bílstjóra en kveðið er á um trúnað og fleira því tengt í reglum sveitarfélagsins um skólaakstur.

Samkvæmt upplýsingum úr rýnihópum og viðtölum er lengsta akstursleið nemandar um 50 mínútur aðra leið eða um 100 mínútur á dag. Eins og áður hefur komið fram eru skólaíþróttir kenndar á Laugum í Sælingsdal sem er í um 20 mínútna akstursfjarlægð frá Búðardal. Þar sem nemendur koma víða að og blandaðir árgangar eru í hverjum bíl hefur það fyrirkomulag verið haft að fyrst er öllum ekið í skóla og síðan er þaðan ekið í íþróttir. Akstur í og úr íþróttatíma tekur þannig um 40 mínútur að jafnaði. Þetta leiðir til þess að á þeim dögum sem nemendur sem eiga lengst að sækja skólann eru í íþróttum sitja þeir í kringum 140 mínútur í bíl sem er nokkuð umfram það hámark sem sett er í *reglum um skólaakstur í grunnskóla* en þar segir í 4. grein að miða skuli við að daglegur heildartími skólaaksturs, að meðtöldum biðtíma, sé að jafnaði ekki lengri en 120 mínútur (Reglur um skólaakstur í grunnskóla, 2009).

### **Ábendingar – sterkir og veikir þættir**

- Sveitarfélagið hefur mótað vel útfærðar reglur um skólaakstur sem endurskoðaðar eru reglulega.
- Foreldrum býðst að sjá um akstur barna sinna með samningi við sveitarfélagið ef svo ber undir.
- Skólaakstursáætlun er þekkt af hagsmunahópum en hana er þó ekki að finna á heimasíðu eða í starfsáætlun.
- Skólareglur gilda í skólabílum og eftir þeim er farið að flestu leyti en þó má hugsanlega kynna þennan þátt reglulega ásamt því að taka upp skráningu á brotum reglnanna.
- Stundvísni nemenda í skólabíl þykir ágæt og ef til vill mætti staðfesta það með því að móta skrásettar aðferðir til að mæla þennan þátt.

- Skýrt þarf að vera hver er yfirmaður skólabílstjóra og viðkomandi aðili ætti að hafa reglulegt samráð við bílstjóra um umgengi, öryggi og önnur atriði er snúa að veru nemenda í skólabílum. Viðkomandi aðili eða annar embættismaður hjá sveitarfélaginu ætti einnig að fylgjast markvisst með að öryggi og búnaður skólabifreiða sé reglulega yfirfarinn.
- Lagfæra þarf ráðningarsamning og ráðningarferli skólabílstjóra þannig að reglur um trúnað og annað sem kemur fram í 6. grein *reglna um skólaakstur* sé hluti af ráðningarsamningi. Einnig þarf að óska eftir sakavottorði eða heimild til að afla upplýsinga úr sakaskrá.
- Skoða þarf vandlega hvort tími nemenda í skólaakstri sé að jafnaði skemmri en 120 mínútur og ef til vill móta reglur um hversu oft megi víkja frá þeirri reglu komi sú staða upp í einhverjum tilfella.

### Skipulag á íþróttakennslu

Skólahald Auðarskóla fer að mestu fram í húsnæði skólans í Búðardal. Þó eru íþróttir kenndar hluta vetrar á Laugum í Sælingsdal. Í Búðardal er mjög takmörkuð aðstaða til innanhúss íþróttakennslu og engin aðstaða til sundkennslu. Þar er þó fyrsta flokks útiaðstaða fyrir íþróttir eins og upphitaður sparkvöllur, körfuboltagrindur, malbikaður sparkvöllur, strandblakvöllur, boltaveggir og skjólsamt grassvæði. Á Laugum er á hinn bóginn fullbúið íþróttahús með góðri inniaðstöðu og glæsileg útisundlaug en nánast engin aðstaða til útikennslu annarra íþróttar.

Ókosturinn sem fylgir kennslu íþróttar á Laugum er síðan aukinn skólaakstur sem einnig kostar nokkurn tíma fyrir nemendur. Á yfirstandandi skólaári eru íþróttir skipulagðar á þann veg að á haustin og vorin fer íþróttakennsla fram á Búðardal. Þannig er reynt að draga úr akstri og nýta umhverfi skólans og aðstöðu þar til íþróttakennslu þegar veður eru að jafnaði hvað best á skólaárinu. Miðað við viðtöl og rýnihópa hefur þetta fyrirkomulag mælst vel fyrir hjá flestum hagsmunahópum eins og til dæmis nemendum. Frá október og út apríl eru íþróttir síðan kenndar á Laugum. Á þennan máta er reynt að koma til móts við hin fjölmörgu sjónarmið sem eru uppi varðandi íþróttakennslu og því verður ekki annað sagt en hagsmunir nemenda séu í fyrirrími við skipulagningu íþróttakennslu í Auðarskóla. Þetta skipulag miðar einnig að því að lágmarka aukaakstur nemenda eins og hægt er miðað við þær aðstæður sem eru uppi. Auðvitað eru hugsanlega fleiri möguleikar í boði og fram kom í viðtölum að skipulag skólaíþróttar er mikið rætt í starfsmannahópi með það fyrir augum að finna sem hagstæðastar lausnir.

Þegar stundatöflur nemenda Auðarskóla eru skoðaðar sést að íþróttatímar eru gjarnan fyrst á morgnana, síðast á daginn og í kringum matarhlé. Íþróttatímar eru einnig yfirleitt tveir í einu. Þetta er gert til að nýta kennslutíma nemenda sem best. Þrátt fyrir það fer drjúgur hluti af áætluðum kennslutíma í ferðalög en ekki kennslu. Niðurstaða vettvangsathugunar og viðtala er því sú að nokkuð getur vantað upp á að nemendur fái þann tíma í íþróttakennslu sem kveðið er á um í viðmiðunarstundarskrá *aðalnámskrár grunnskóla 2011*. Samkvæmt henni eiga nemendur í öllum árgöngum að fá að jafnaði 120 mínútna íþróttakennslu á viku (Mennta- og menningarmálaráðuneytið, 2011).

### Ábendingar – sterkir og veikir þættir

- Það er flókið verkefni að skipuleggja íþróttakennslu í Auðarskóla og skólastjórnendur reyna að taka tillit til margra þátta við skipulag kennslunnar. Hagsmunir nemenda eru hafðir í fyrirrími við skipulagninguna.

- Íþróttakennsla er skipulögð þannig að reynt er að lágmarka akstur.
- Huga þarf að því hvort virkur kennslutími nemenda í íþróttum sé í samræmi við viðmiðunarstundaskrá *aðalnámskrár grunnskóla 2011*.

## Greining

### *Styrkleikar:*

Í Auðarskóla er stemning fyrir þróun og nýbreytni og eru fyrirbyggjandi dæmi um vel heppnuð þróunarverkefni sem hafa fest sig í sessi. Einnig er skólinn að gera góða hluti í innleiðingu kennslu þar sem árgangar blandast saman og hafin er vinna með grunnþætti menntunar. Skólinn hefur tekið upp nemendasamtöl sem reynst hafa vel. Skólinn er samrekinn leik-, grunn- og tónlistarskóli og nýta stjórnendur það markvisst til nýbreytni. Innra mat hefur verið tekið föstum tókum og gengur vel að innleiða það.

### *Veikleikar:*

Eitthvað vantar upp á að skrásetja og birta allar áætlanir, verkferla og fleira sem til staðar þarf að vera í skólum. Bæta má markmiðssetningu í daglegu starfi og virkja nemendur og foreldra meira í henni. Samskipti við heimili má koma í fastari farveg og kennsluaðferðir mættu að ósekju vera fjölbreyttari. Að einhverju leyti er aðgengi skólans að stoðþjónustu lakara en hjá þeim skólum sem njóta þjónustu skólaskrifstofa en það birtist einna helst í skorti á stuðningi við starfsmenn.

### *Ögranir:*

Mikilvægt er fyrir skólann að ná að útfæra fyrirkomulag íþróttakennslu þannig að náist að taka tillit til sem flestra sjónarmiða og álitamála. Þannig þarf að finna lausn sem lágmarkar akstur og inniheldur ásættanlegt jafnvægi milli þess að kenna íþróttir í sérbúnum íþróttasal og kennslu við aðrar aðstæður. Sumir nemendur Auðarskóla sitja lengi í skólabíl á degi hverjum og á þeim dögum sem ekið er aukalega í íþróttir eru sumir lengur í bíl en hámark reglugerðar gerir ráð fyrir.

### *Tækifæri:*

Auðarskóli í þeirri mynd sem hann starfar í dag er ung stofnun sem er enn í mótun. Rekstarformið, það er samrekstur leik-, grunn- og tónlistarskóla býður upp á skemmtilega þróunarmöguleika sem stjórnendur hafa þegar nýtt sér að einhverju leyti. Vísbendingar eru um að sóknarfæri felist í að fylgjast enn markvissar með námsframvindu allra nemenda. Að því er best verður séð einkenna metnaður og framsýni störf stjórnenda sem innleitt hafa margar þarfar breytingar undanfarið. Starfsmannahópurinn er einnig metnaðarfullur og móttækilegur fyrir nýjungum.

## Samantekt ábendinga

### Stjórnun

- Auðarskóli hefur unnið að sýn skólans þar sem grunnildin eru sett fram á einfaldan hátt og einkunnarorð skólans eru öllum kunn.
- Almenn traust og jákvæðni ríkir milli allra aðila í skólanum.
- Skólastjóri leggur áherslu á miðla því sem vel er gert í skólasterfinu og kemur þeim upplýsingum fram á heimasíðu skólans og á svæði skólans á Fésbókinni.
- Stefnu/sýn skólans þarf að kynna betur fyrir hagsmunaaðilum skólans og nota sem útgangspunkt í starfi hans.
- Móta þarf verklag sem gerir stjórnendum kleift að fylgjast reglulega með námi og kennslu.
- Stjórnendur geta lagt meiri áherslu á sérstöðu skólans í kynningum sínum á skólanum. Auðarskóli hefur vissulega töluverða sérstöðu.

- Starfsþróunarsamtöl eru árleg fyrir alla starfsmenn þar sem meðal annars er hugað að kennslu í samræmi við menntun og sérhæfingu hvers og eins.
- Forgangsröðun í nýtingu fjármagns tekur mið af stefnu skólans og sveitarfélagsins þar sem áhersla er á þarfir nemenda.
- Birta þarf nýjasta skipurit skólans á heimasíðu og kynna það.
- Starfslýsingar allra starfsmanna þarf að skrá og gera aðgengilegar.
- Skrá þarf menntun og sérhæfingu starfsmanna.
- Þörf er á meiri endurgjöf stjórnenda til starfsmanna fyrir vel unnin störf.
- Skrá þarf móttökuáætlun fyrir nýja starfsmenn og verklagsreglur um meðferð ágreiningsmála og eineltis í starfsmannahóp.
- Láta þarf verktaka sem vinna að staðaldri fyrir skólann undirrita skjal um trúnað og þagnarskyldu ásamt því að skila sakavottorði.
- Lýðræðisleg vinnubrögð einkenna allt starf í skólanum.
- Samstarfið einkennist af jákvæðni og trausti.
- Stjórnendur boða reglulega til funda með öllum starfsmönnum og birta áætlun um þá fyrir allt skólaárið.
- Setja þarf fram í stefnu skólans að lýðræðisleg vinnubrögð séu viðhöfð í öllum þáttum skólastarfsins.
- Til bóta væri að skrásetja samstarf við önnur skólastig og grenndarsamfélagið og birta í skólanámskrá.
- Skýrt skipulag er um framkvæmd og ábyrgð innra mats skólans.
- Umbótaáætlun byggð á stefnu skólans og innra mati liggur fyrir og unnið er samkvæmt henni á skipulagðan hátt.
- Skólinn hefur sett sér stefnu um símenntun þar sem starfsfólk er hvatt til að efla sig í starfi og um leið auka tækifæri til starfsþróunar.
- Setja þarf upp símenntunaráætlun þar sem fram koma áherslur skólans á tilteknu skólaári með tilliti til umbótaáætlunar.
- Skólastefnu skólans er haldið á lofti meðal starfsmanna með umræðum og mati á starfsmannafundum.
- Kynna þarf skólastefnuna betur fyrir öllum hagsmunaaðilum.
- Við endurskoðun skólanámskrár og starfsáætlunar er rétt að líta til viðmiða sem sett eru fram í *aðalnámskrá grunnskóla 2011*.
- Stjórnendur þurfa að gæta að þátttöku allra starfsmanna við gerð skólanámskrár og huga að samráði við skólaráð.
- Skóladagur nemenda er heildstæður og tímafjöldi er svipaður alla daga með hæfilegu vinnuálagi og eðlilegum hléum.
- Sveigjanleiki viðmiðunarstundaskrár er nýttur til að skapa samfellu í námi, sérstaklega á yngsta stigi.
- Boðið er upp á nokkuð fjölbreyttar valgreinar á unglingsstigi miðað við aðstæður.
- Möguleikar nemenda til samstarfs þvert á árganga eru til fyrirmyndar.
- Huga má að frekari samþættingu námsgreina til að gera nám nemenda heildstæðara.
- Skólareglur sem nemendur hafa tekið þátt í að semja liggja fyrir og eru í samræmi við ákvæði í reglugerð.
- Verklagsreglur og viðbrögð við einelti liggja fyrir og unnið er mjög ítarlega eftir þeim.

- Móttökuáætlun fyrir nýja nemendur liggur fyrir en þörf er á slíkri áætlun fyrir nemendur með annað móðurmál en íslensku og nemendur með sérþarfir.
- Skólasamfélagið þarf að skilgreina jákvæðan skólabrag, birta í skólanámskrá og móta leiðir til að viðhalda honum.
- Móta þarf forvarnaráætlun og áætlun um sérkennslu til að fylgja eftir.
- Skólareglur þarf að gera sýnilegri, til dæmis með því að hafa þær sýnilegar í skólastofum og taka þær til umræðu með nemendum þegar tækifæri gefast.
- Skólaráð fundar reglulega og allar helstu ákvarðanir er varða stefnu, skólahald og skólaþróun eru lagðar fyrir ráðið til umsagnar.
- Fundir skólaráðs eru boðaðir með dagskrá og fundargerðir eru aðgengilegar á heimasíðu.
- Móta þarf starfsáætlun og vinnureglur skólaráðs.
- Fulltrúar foreldra í skólaráði þurfa að finna leið til að upplýsa bakland sitt um markvissar um starfsemi skólaráðs.
- Foreldrar eru velkomnir í skólann og vita hvert þeir eiga að snúa sér ef þeir vilja koma ábendingum á framfæri.
- Heimasíða skólans er vönduð, inniheldur mikið af upplýsingum og færir fréttir af starfi hans.
- Skólinn leitar eftir tillögum og hugmyndum foreldra um það sem betur má fara í skólastarfinu.
- Kynna þarf betur þau námsmarkmið sem nemendur standa frammi fyrir og þeim leiðum sem ætlaðar eru til að ná þeim.
- Fjölga má tækifærum foreldra til að taka þátt í námi barna sinna, svo sem með fleiri skipulögðum heimsóknum í skólann eða með þátttöku í vettvangsferðum og heimsóknum.
- Bæta má upplýsingaflæði til heimila með því að senda reglubundið fréttir um skólastarfið og árangur af einstökum verkefnum. Virkja má til dæmis *Mentor*, tölvupóst eða töskupóst í þessu skyni. Góð og lifandi heimasíða er sterkur grunnur.
- Upplýsingamiðlun um árangur nemenda í námi þyrfti að vera reglulegri þannig að foreldrum gefist betra tækifæri á að átta sig á stöðu barna sína í námi.

## Nám og kennsla

- Auðarskóli er skóli án aðgreiningar þar sem fjölbreyttum árangri nemenda er hampað.
- Markmið náms eru vel fram sett og grunnþáttum menntunar eru gerð góð skil.
- Starfsmenn skólans eru faglegir og sérþekking er vel nýtt í skólastarfinu.
- Skólanámskrá þarf að bæta við næstu uppfærslu þannig að hún uppfylli viðmið *aðalnámskrár* og verði opinbert verkfæri í skólastarfi og nýtist öllum hagsmunaaðilum.
- Skólinn hugar að því að bæta stöðu nemenda í námi, samskiptum og líðan og er ástæða til að hvetja til þess að haldið verði áfram á þeirri braut.
- Sveitarfélagið þarf að móta sér skólastefnu sem endurspeglast í námi nemenda.
- Kynna þarf betur námsvísa fyrir foreldrum og nemendum svo þeir gagnist þeim.
- Skýrar áætlanir um nám og kennslu og eðlilega framvindu milli árganga eru birtar á heimasíðu skólans.
- Skólinn stundar regluleg nemendasamtöl.
- Námsumhverfi og aðbúnaður styður við nám og þarfir nemenda og fjölbreytta kennsluhætti þó ef til vill megi gera betur í þessum þáttum.



- Leggja mætti meiri áherslu á að gera grein fyrir viðmiðum og högun námsmats og matskvörðum í skólanámskrá.
- Skrá þarf högun samstarfs frá leikskóla í grunnskóla og grunnskóla í framhaldsskóla.
- Tilgang heimanáms þarf að kynna fyrir nemendum og foreldrum og setja skýrari vinnureglur varðandi skráningu þess um leið og efla samráð kennara um dreifingu þess á vikudaga og tímabil.
- Fagmennska og sérþekking kennara er góð.
- Kennslan er að jafnaði vel skipulögð þar sem markmið stundanna kemur fram og tíminn er yfirleitt vel nýttur.
- Nemendur læra að vinna sjálfstætt og takast á við krefjandi verkefni þar sem lögð er rækt við sköpun og gagnrýna hugsun.
- Leggja þarf meiri áherslu á einstaklingsmiðað nám þar sem kennslan tekur mið af stöðu hvers og eins.
- Kennarar þurfa að huga að fjölbreyttari kennsluháttum, efla samstarf og samvinnu nemenda og nýta námsumhverfið á skapandi hátt.
- Nær allir nemendur eru áhugasamir um nám sitt og nýta sér mismunandi leiðir til að afla sér þekkingar.
- Nemendum gefst nokkur kostur á að nýta upplýsinga- og samskiptatækni í náminu.
- Þjálfar þarf nemendur í fjölbreyttum námsaðferðum svo ábyrgð þeirra aukist og þeir geti valið sér námsaðferð sem hentar viðfangsefni og námsstíl.
- Auka þarf vitund nemenda um sjálfa sig sem námsmenn svo þeir þekki styrkleika sína og geti sett sér frekari markmið.
- Gefa þarf nemendum aukin tækifæri til að vinna að mismunandi verkefnum með fjölbreyttum aðferðum.
- Setja má meiri ábyrgð á nemendum varðandi val á viðfangsefnum og námsaðferðum.
- Samskipti í skólasamfélaginu eru jákvæð og einkennast af virðingu.
- Til er verklag við að afla sjónarmiða nemenda.
- Almennt fá nemendur þjálfun til að tjá sig og vita hvernig þeir eiga að koma sjónarmiðum sínum á framfæri.
- Sjá þarf til þess að upplýsingar um umræður og ákvarðanir ráða og nefnda þar sem kjörnir fulltrúar nemenda sitja séu kynntar og gerðar öllum nemendum aðgengilegar.
- Í vissum námsgreinum er nemendum kennt að setja sér eigin markmið og meta eigin vinnu.
- Gera þarf markmið náms sýnilegri og aðgengileg foreldrum og nemendum
- Virkja þarf nemendur til að setja sér sín eigin markmið í námi.
- Auka þarf samráð við foreldra við setningu námsmarkmiða og gera þeim kleift að fylgjast með námsframvindu barna sinna.
- Auðarskóli hefur sýnt og sannað að hann er skóli án aðgreiningar.
- Námsframboð mætir fjölbreyttum þörfum og áhuga nemenda að stórum hluta.
- Hugsa þarf að því að allir nemendur taki virkan þátt í námi og starfi skólans.
- Virkja þarf samvinnu nemenda, kennara og foreldra við setningu námsmarkmiða.
- Nám nemenda með metnar sérþarfir er skipulagt með einstaklingsnámskrám.
- Sérkennsla og stuðningur er fer að mestu fram í námsaðstæðum samnemenda.
- Fylgjast þarf betur með námi og framförum allra nemenda og skrá hvernig bregðast eigi við niðurstöðum skimana og mats.

- Bæta þarf skipulag kennslunnar þannig að hún hæfi öllum nemendum.
- Tryggja þarf að bráðgerir nemendur fái kennslu við hæfi.
- Meta þarf árangur stuðnings með markvissari hætti og endurskipuleggja ef þarf.
- Veita þarf kennurum markvissari ráðgjöf um nám og kennslu til að mæta þörfum allra nemenda.

## Innra mat

- Greinargóð langtímaáætlun fram til ársins 2015 liggur fyrir og þar er gert ráð fyrir mati á öllum helstu þáttum skólstarfsins. Sömuleiðis liggur fyrir áætlun fyrir yfirstandandi skólaár.
- Skólinn hugar að reglulegu mati á framförum og árangri nemenda með ýmsum aðferðum.
- Til er umfjöllun um þær leiðir sem skólinn notar við mat á innra starfi en þessa umfjöllun þarf að birta í skólanámskrá.
- Innleiða ætti mat á kennslu og fagmennsku kennara ásamt því að leitast við að gera mat og ígrundun starfsmanna á eigin starfsháttum að lið í daglegu starfi þeirra.
- Skólinn hefur sett sér viðmið sem notuð eru til að greina árangur í skólstarfinu og í greinargerð um innra mat er fjallað um þann árangur sem náðst hefur.
- Nokkuð vantar á að innra mat sé tengt skilgreindum, opinberum markmiðum skólans og að þau og leiðir að markmiðum séu metin.
- Í innra mat Auðarskóla er stuðst við fjölbreyttar gagnaöflunarleiðir sem hæfa viðfangsefnum vel. Einnig eru niðurstöður úr ytra mati nýttar í innra matið.
- Vel er staðið að gagnaöflun í innra mati Auðarskóla.
- Unnið er úr niðurstöðum innra mats á athyglisverðan hátt þar sem allir starfsmenn eru virkjaðir í þeirri vinnu sem og vinnu við að ákveða forgangsröðun og áherslur.
- Betur mætti gera í að virkja foreldra og nemendur í undirbúningi innra mats sem og í útfærslu umbóta og þróunarstarfs.
- Greinargerðir um innra mat eru skýrt fram settar, aðgengilegar á heimasíðu og þar koma fram allar helstu upplýsingar um matið.
- Niðurstöður hafa verið kynntar hagsmunaaðilum en ef til vill má gera betur í þeim efnum.
- Gera þarf grein fyrir tengslum innra mats við stefnu skólans.
- Umbótaáætlun er aðgengilega sett fram. Hún er tímasett og í fullu samræmi við niðurstöður og greiningu á styrkleikum og tækifærum og tilgreindar eru markvissar aðgerðir þar sem markmið hafa ekki náðst út frá þeim viðmiðum sem sett voru.
- Skýrt er hverjir bera ábyrgð á umbótum, hvenær á að meta árangur aðgerða og umbótum er kerfisbundið fylgt eftir.
- Hluti hagsmunaaðila getur nefnt dæmi um umbætur sem innra mat skólans hefur leitt til.
- Tilgreina þarf hvernig meta á árangur hvers þáttar í umbótaáætlun.
- Áætlanir um umbætur hafa ekki verið bornar undir skólaráð með formlegum hætti.

## Skólaakstur og skipulag skólaíþróttar

- Sveitarfélagið hefur mótað vel útfærðar reglur um skólaakstur sem endurskoðaðar eru reglulega.

- Foreldrum býðst að sjá um akstur barna sinna með samningi við sveitarfélagið ef svo ber undir.
- Skólaakstursáætlun er þekkt af hagsmunahópum en hana er þó ekki að finna á heimasíðu eða í starfsáætlun.
- Skólareglur gilda í skólabílum og eftir þeim er farið að flestu leyti en þó má hugsanlega kynna þennan þátt reglulega ásamt því að taka upp skráningu á brotum reglnanna.
- Stundvísi nemenda í skólabíl þykir ágæt og ef til vill mætti staðfesta það með því að móta skrásettar aðferðir til að mæla þennan þátt.
- Skýrt þarf að vera hver er yfirmaður skólabílstjóra og viðkomandi aðili ætti að hafa reglulegt samráð við bílstjóra um umgengi, öryggi og önnur atriði er snúa að veru nemenda í skólabílum. Viðkomandi aðili eða annar embættismaður hjá sveitarfélaginu ætti einnig að fylgjast markvisst með að öryggi og búnaður skólabifreiða sé reglulega yfirfarinn.
- Lagfæra þarf ráðningarsamning og ráðningarferli skólabílstjóra þannig að reglur um trúnað og annað sem kemur fram í 6. grein *reglna um skólaakstur* sé hluti af ráðningarsamningi. Einnig þarf að óska eftir sakavottorði eða heimild til að afla upplýsinga úr sakaskrá.
- Skoða þarf vandlega hvort tími nemenda í skólaakstri sé að jafnaði skemmri en 120 mínútur og ef til vill móta reglur um hversu oft megi víkja frá þeirri reglu komi sú staða upp í einhverjum tilfella.
- Það er flókið verkefni að skipuleggja íþróttakennslu í Auðarskóla og skólastjórnendur reyna að taka tillit til margra þátta við skipulag kennslunnar. Hagsmunir nemenda eru hafðir í fyrirrúmi við skipulagninguna.
- Íþróttakennsla er skipulögð þannig að reynt er að lágmarka akstur.
- Huga þarf að því hvort virkur kennslutími nemenda í íþróttum sé í samræmi við viðmiðunarstundaskrá *aðalnámskrár grunnskóla 2011*.

## Heimildir

Björk Ólafsdóttir. (2011). *Innra mat grunnskóla – Leiðbeiningar og viðmið fyrir sveitarfélög í tengslum við innra mat grunnskóla*. Reykjavík: Samband íslenskra sveitarfélaga

Hrönn Pétursdóttir. (2007). Sameiginleg framtíðarsýn fyrir grunnskólalastarfið 2007-2020. Reykjavík: Félag Grunnskólakennara, Samband íslenskra sveitarfélaga og Skólastjórafélag Íslands.

Lög um grunnskóla nr. 91/2008. Sótt 20. febrúar af <http://www.althingi.is/lagas/135b/2008091.html>.

Lög um leikskóla nr. 90/2008. Sótt 20. febrúar af <http://www.althingi.is/lagas/135b/2008090.html>.

Mennta- og menningarmálaráðuneytið. (2007). *Aðalnámskrá grunnskóla 2007: Íþróttir – líkams- og heilsurækt*. Reykjavík, mennta- og menningarmálaráðuneytið. Sótt 18. janúar af <http://www.menntamalaraduneyti.is/utgefid-efni/namskrar/nr/3953>.

Mennta- og menningarmálaráðuneytið. (2011). *Aðalnámskrá grunnskóla. Almennur hluti*. Reykjavík, mennta- og menningarmálaráðuneytið. Sótt 18. janúar af <http://www.menntamalaraduneyti.is/utgefid-efni/namskrar/nr/3953>.

Reglugerð um skólaráð við grunnskóla nr. 1157/2008. Sótt 1. febrúar af <http://stjornartidindi.is/Advert.aspx?ID=825314df-eadf-40ec-a41e-256e998ae0a4>

Reglur um skólaakstur í grunnskóla nr. 656/2009. Sótt 10. febrúar af <http://www.stjornartidindi.is/Advert.aspx?ID=23517ace-64ca-4837-ab09-9a44416efca8>.

Sigurgrímur Skúlason. 2004. *Framsetning á niðurstöðum samræmdra prófa. Grunnskólaeinkunn og framfarastuðull*. Reykjavík, Námsmatsstofnun. Sótt 12. febrúar af [http://www.namsmat.is/skyrslur/framsetning\\_ny.pdf](http://www.namsmat.is/skyrslur/framsetning_ny.pdf).

## Viðhengi/Fylgiskjöl

### Viðhengi I – Matsblað kennslustundar

#### Vettvangsathugun í kennslustund

1

Bekkur:	Dags./vikud.:
Námsgrein:	Kl.(upphaf og lok):
Kennari:	Fjöldi nemenda:
<b>Skipulag í skólastofunni/ kennsluaðstæður:</b>	Námsgögn og umhverfi styðja við nám og kennslu allra nemenda.
<b>Framvinda kennslustundarinnar:</b>	Kennslustundin er vel skipulögð, vel uppbyggð og tíminn vel nýttur.
<b>Markmið, mat og endurgjöf:</b>	Kennslan byggir á faglegri þekkingu kennara. Markmið stundarinnar eru skýrt sett fram og kynnt nemendum. Viðmið um árangur eru sýnileg. Endurgjöf er leiðbeinandi, regluleg, markviss og leiðir til framfara. Námsmat er fjölbreytt. Nemendur þjálfast í sjálfsmati og taka þátt í að meta eigin árangur.
<b>Samkipti og samstarf:</b>	Borin er virðing fyrir fjölbreytileika og mismunandi þörfum, hæfileikum og einkennum nemenda. Samskipti eru jákvæð og einkennast af virðingu. Nemendur koma vel fram og taka tillit til annarra. Samvinna og samstarf er markvisst þjálfað og notað.

<b>Kennsluáðferðir og vinnutilhögun:</b>	Kennsla er skipulögð þannig að hún hæfi öllum nemendum. Nemendur hafa val um verkefni og verkefni eru krefjandi. Verkefni eru heildstæð og samþætt. Allir nemendur taka virkan þátt. Kennsluhættir og vinnubrögð eru fjölbreytt og hæfa verkefnum. Nemendur þjálfast í að vinna sjálfstætt, í samvinnu og að beita fjölbreyttum námsaðferðum. Nemendum er kennt að setja sér eigin markmið í námi. Nemendur nýta mismunandi leiðir til að afla sér þekkingar og leikni, m.a. upplýsinga- og samskiptatækni. Nemendur fá þjálfun í að koma sjónarmiðum sínum á framfæri.
<b>Námsaðlögun:</b>	Kennsla er löguð að mati á stöðu nemenda. Verkefni eru krefjandi og í samræmi við námsmarkmið hvers og eins. Námið tekur mál af áhuga þeirra og hæfileikum. Nemendahópar vinna að mismunandi verkefnum með fjölbreyttum aðferðum. Nemendur geta valið sér námsaðferðir eftir viðfangsefni eða eigin námsstíl.
<b>Grunnþættir menntunar:</b>	Læsi, sjálfbærni, heilbrigði og velferð, lýðræði og mannréttindi, jafnrétti, sköpun, eru þessir þættir sýnilegir í stundinni?

Gátlisti fyrir matsmenn. Fylgir: *Víðmið um gæði í skólastarfi fyrir ytra mat á grunnskólum (2011)* Birna Sigurjónsdóttir, Björk Ólafsdóttir og Þóra Björk Jónsdóttir.

## Viðhengi 2: Viðmið IV matsþáttar

### *Viðmið um gæðastarf*

Sveitarstjórn setur, að fenginni umsögn skólanefndar, reglur um fyrirkomulag skólaaksturs er tekur m.a. mið af kennsluskipan, fjölda nemenda, aldri þeirra, samsetningu nemendahóps og umhverfisaðstæðum. Skólanefnd skal fyrir upphaf hvers skólaárs birta endurskoðaða áætlun um skólaakstur. Akstursáætlun er kynnt hagsmunaaðilum og aðgengileg þeim. Búnaður og öryggi skólabifreiða er reglulega yfirfarin og farið er eftir reglugerð varðandi ráðningu bílstjóra. Foreldrar geta með samkomulagi við sveitarstjórn ekið börnum sínum sjálfir í skóla óski þeir þess. Hámarkstími nemenda í skólabíl er skilgreindur og er innan marka reglugerðar um skólaakstur. Skólareglur, þ.m.t. reglur um stundvísi gilda í skólabílum og eftirfylgni með þeim er virk.

Farið er eftir viðmunarstundarskrá *aðalnámskrár* við skipulag íþróttakennslu. Gert er ráð fyrir nægum tíma fyrir nemendur, fyrir og eftir íþróttatíma, til fataskipta og þrífnaðar.

### *Vísbendingar:*

- Áætlun um skólaakstur er aðgengileg íbúum Dalabyggðar og endurskoðuð árlega.
- Daglegur heildartími skólaaksturs er innan settra marka.
- Öryggi og búnaður skólabifreiða er reglulega yfirfarinn.
- Fylgst er með því að bifreiðastjórar skólabifreiða uppfylli skilyrði reglugerðar um skólabifreiðar.
- Yfirmaður skólabílstjóra hefur reglulegt samráð við þá þar sem farið er yfir umgengni, öryggi og önnur atriði er snúa að veru nemenda í skólabifreiðum.
- Foreldrum gefst kostur á að taka þátt í skólaakstri.
- Allir aðilar eru upplýstir um að skólareglur gilda í skólabílum og markvisst er brugðist við brotum á reglum í skólabifreiðum.
- Til eru skrásettar aðferðir til að mæla stundvísi nemenda í skólabíla og markvisst er brugðist við brotum á þeim.
- Skipulag íþróttakennslu á stundarskrá er með þeim hætti að reynt er að lágmarka aukaakstur.
- Íþróttakennsla er skipulögð með hagsmuni nemenda í fyrirrúmi.
- Íþrótt- og sundkennsla er í samræmi við gildandi viðmiðunarstundaskrá.