

STARFSÁÆTLUN AUÐARSKÓLA

2020–2021

ÁGÚST 2020

Lausnamiðun
Sveigjanleiki
Endurmenntun
Fjölbreyttar-kennsluáðferðir
Samrekinn-skóli
Starfsandi
Ut anumhald
Skólinn-lítill
Mötuneyti
Aldursbil-Kennara
Eineltisteymi-virkt
Aðgengi-Fólk-Auðvelt
Foreldrasamstarf
Samvinna
Vibragðstími-Stuttur
Teymisvinna
Uákvæðni
Samheldni
Samfámenni



Dalabyggð
Auðarskóli

EFNISYFIRLIT

UM AUÐARSKÓLA.....	3
NEMENDUR	3
STJÓRNSKIPULAG SKÓLANS OG STARFSFÓLK.....	5
SÝN OG MARKMIÐ AUÐARSKÓLA.....	8
SKÓLANÁMSKRÁ.....	9
LÆSISSTEFNA	9
SKÓLAREGLUR	9
SKÓLADAGATAL OG SKÓLADAGURINN	11
FORELDRAR	13
MAT Á SKÓLASTARFI OG SKÓLAÞRÓUN	14
STOÐÞJÓNUSTA.....	20
MÖTUNEYTI.....	22
SKÓLABÍLAR.....	23
ÖRYGGISÁÆTLANIR	23
GRUNNSKÓLI	24
LEIKSKÓLI.....	32
SAMSTARF LEIK- OG GRUNNSKÓLA.....	33
TÓNLISTARSKÓLI	35

UM AUÐARSKÓLA

Auðarskóli hefur verið starfræktur frá 1. ágúst 2009, en þá voru allar skólastofnanir í sveitarfélaginu Dalabyggð sameinaðar. Undir Auðarskóla falla eftirtaldar fjórar deildir: Leikskóli, tónlistarskóli, grunnskóli og mötuneyti. Skólinn er samrekinn skóli og er staðsettur í Búðardal sem er eini þéttbýliskjarni sveitarfélagsins. Starfsemi skólans byggist á lögum um leik- og grunnskóla sem tóku gildi 1. júlí 2008, en þar er kveðið á um heimild sveitarfélaga til að reka saman leik-, grunn- og/eða tónlistarskóla undir stjórn eins skólastjóra.

Deildirnar starfa í þremur aðskildum húsum. Húsnæði leikskólans var byggt 2009 og þar fer öll starfsemi leikskóladeildar fram. Nemendur grunnskólans eru í húsnæði fyrrum grunnskóla Búðardals sem byggt var á árunum 1975 til 1983. Mötuneyti og tónlistarskólinn eru staðsett í Félagsheimilinu Dalabúð sem er staðsett mitt á milli grunn- og leikskólans. Frá haustinu 2018 fór öll starfssemi skólans í Búðardal en íþróttakennslan fór áður fram að Laugum í Sælingsdal. Það sama haust var fjórða deildin stofnuð við skólann; þ.e. mötuneyti Auðarskóla.

Nafnið Auðarskóli var ákveðið í kjölfar nafnasamkeppni sumarið 2009. Skólinn heitir í höfuðið á landnámsmanninum Auði djúpúðgu, sem var kristin, einstæð móðir og nam stóran hluta Dalasýslu.

NEMENDUR

Á skólaárinu 2020–2021 verða 101 nemendur í Auðarskóla og skiptist það í 81 nemendur í grunnskóla og 20 í leikskóla.

Árgangur/Bekkir	Drengir	Stúlkur	Alls
2019	1	3	4
2018	2	2	4
2017	2		2
2016	4	1	5
2015	4	1	5
1. bekkur	3	4	7
2. bekkur	1	4	5
3. bekkur	8	3	11
4. bekkur	2	3	5
5. bekkur	2	2	4
6. bekkur	4	4	8
7. bekkur	6	5	11
8. bekkur	7	6	13
9. bekkur	4	6	10
10. bekkur	5	2	7
Samtals			101

NEMENDAFÉLAGIÐ

Samkvæmt 10. gr. laga um grunnskóla skal nemendafélag í grunnskólum m.a. vinna að félags-, hagsmuna- og velferðarmálum nemenda. Stjórn nemendafélagsins er skipuð nemendum úr elstu bekkjum skólans. Nemendur ákveða sjálfir með hvaða hætti er skipað í stjórn. Stjórn nemendafélagsins verður birt á heimasíðu skólans.

FÉLAGSSTARF

SKIPTING FÉLAGSLÍFSINS

Félagslífið skiptist í meginráttum í tvennt. Annarsvegar er um að ræða félagslíf sem umsjónarkennarar skipuleggja og getur það verið bekkjarkvöld, árshátíð og námsvöku eldri nemenda. Hinsvegar er það félagslífið sem nemendafélagið stendur fyrir undir stjórn umsjónarmanns skólans og eru það diskótek, fjáraflanir ýmisskonar, kynningar, kaffihúsakvöld og fl.

HLUTVERK UMSJÓNARAÐILA FÉLAGSLÍFS

Umsjónarmaður félagslífsins heldur utan um starfsemi nemendafélagsins og á reglulega samskipti við umsjónarkennara um starfsemi félagsins. Hann vinnur undir stjórn skólastjóra. Umsjónarmaður fundar reglulega með stjórn félagsins og vinnur með þeim að uppákomum og skipulagi á félagslífi skólans. Hann hefur umsjón með dansleikjum, atburðum og einstaka ferðum á vegum skólans.

HELSTU ATBURÐIR Í FÉLAGSLÍFI NEMENDA

- Kaffihúsakvöld á aðventu í Dalabúð
- Jólaball samstarfsskólanna í Varmalandi
- Dansleikur fyrir miðstig
- Skólabúðir samstarfsskóla í 7. bekk á Reykjum
- Skólabúðir samstarfsskóla í 9. bekk á Laugarvatni
- Miðstigsleikar í Borgarnesi
- Árshátíð
- Lyngbrekkuball samstarfsskóla
- Lokaferðalag eldri nemenda (þriðja hvert ár er farið erlendis)
- Bekkjarkvöld

GÆSLA OG LENGÐ VIÐVERA

GÆSLA

Gæsla til skólaloka er úrræði fyrir nemendur á yngsta stigi sem eru með færri vikustundir en 37 á viku og fyrir nemendur á yngsta og miðstigi sem þurfa að bíða eftir skólabíl eftir að tímasókn þeirra lýkur. Gæslan, sem er gjaldfrjál, er fyrir öll börn í 1.–4. bekk á skólasvæði Auðarskóla og einnig fyrir börn í 5.–7. bekk sem eru í skólaakstri. Börn á miðstigi, sem búa í Búðardal fara heim þegar tímasókn þeirra líkur. Um er að ræða gæslu í allt frá 280 mínútum á viku hjá yngsta stigi niður í 80 mínútur hjá miðstigi. Ýmislegt er í boði fyrir nemendur í gæslunni bæði í leik og starfi og er starfið skipulagt þannig að nemendur geta valið sér stöðvar. Skólaliðar/stuðningsfulltrúar grunnskólans annast gæsluna og er afar mikilvægt að láta gæslufólk vita ef nemandi er ekki í gæslu tiltekna daga. Hringja skal í aðalnúmer skólans 430-4757. Starfstími gæslunnar miðast við nemendadaga og því er lokað í fríum.

LENGÐ VIÐVERA

Lengd viðvera er í boði fyrir nemendur á yngsta stigi eftir að skóla lýkur. Dvöl í lengdu viðveruna er valkostur sem foreldrar/forráðamenn geta sótt um og greiða sérstaklega fyrir.

Opið er alla skóladaga frá lokum skóladags kl. 15.10–16.30 frá mánudegi til fimmtudags og frá kl. 12.30–16.30 á föstudögum. Starfstími lengdu viðverunnar miðast við nemendadaga og því er lokað í fríum.

STJÓRNSKIPULAG SKÓLANS OG STARFSFÓLK

STARFSMENN

STJÓRNUN

Hlöðver Ingi Gunnarsson, skólastjóri

Þorkell Cýrusson, aðstoðarskólastjóri

Herdís Erna Gunnarsdóttir, aðstoðarleikskólastjóri

LEIKSKÓLADEILD

Anna Sophia Kotschew, leiðbeinandi með háskólapróf

Bergþóra Hólm Jóhannsdóttir, leiðbeinandi með háskólapróf

Christine Sarah Arndt, deildarstjóri

Jóhanna Lind Brynjólfsdóttir, nemi í leikskólakennarafræðum

Kristbjörg María Einarsdóttir, leiðbeinandi

Marína Alekandersdóttir, skólaliði

Ragnheiður Helga Bæringsdóttir, nemi í leikskólakennarafræðum

Svana Hrönn Jóhannsdóttir, leiðbeinandi með háskólapróf

GRUNNSKÓLADEILD

Anna Sigríður Grétarsdóttir, umsjónarkennari

Bergþóra Jónsdóttir, verkefnastjóri sérkennslu

Einar Jón Geirsson, íþróttakennari

Elínborg Eggertsdóttir, skólaliði

Ernir Freyr Sigurðsson, umsjónarkennari

Guðbjört Lóa Þorgrímsdóttir, umsjónarkennari

Guðmundur Sveinn Bæringsson, smíða- og tónlistarkennari

Guðrún Andrea Einarsdóttir, umsjónarkennari

Guðrún Erna Magnúsdóttir, grunnskólakennari

Íris Dröfn Brynjólfsdóttir, textíl- og heimilisfræðikennari

Jóhanna Sigrún Árnadóttir, umsjónarkennari

Kristján Elvar Meldal Sverrisson, umsjónarkennari

María Hrönn Kristjánsdóttir, myndlistakennari

Málfríður Mjöll Finnsdóttir, ritari

Sesselja Árnadóttir, kennsluráðgjafi

Sif Kjartansdóttir, umsjónarkennari

Sigurbjörg Jónsdóttir, stuðningsfulltrúi

Sigurborg Valdimarsdóttir, stuðningsfulltrúi

Sindri Geir Sigurðarson, skólaliði

Skjöldur Orri Skjaldarson, stuðningsfulltrúi

Sædís Birna Sæmundsdóttir, stuðningsfulltrúi

TÓNLISTARDEILD

Guðmundur Sveinn Bæringsson, tónlistarkennari

Ólafur Ólafur Einarsson, tónlistarkennari

MÖTUNEYTI

Katrín Lilja Ólafsdóttir, matráður

Puríður Kristjana Bæringsdóttir,

LENGD VIÐVERA

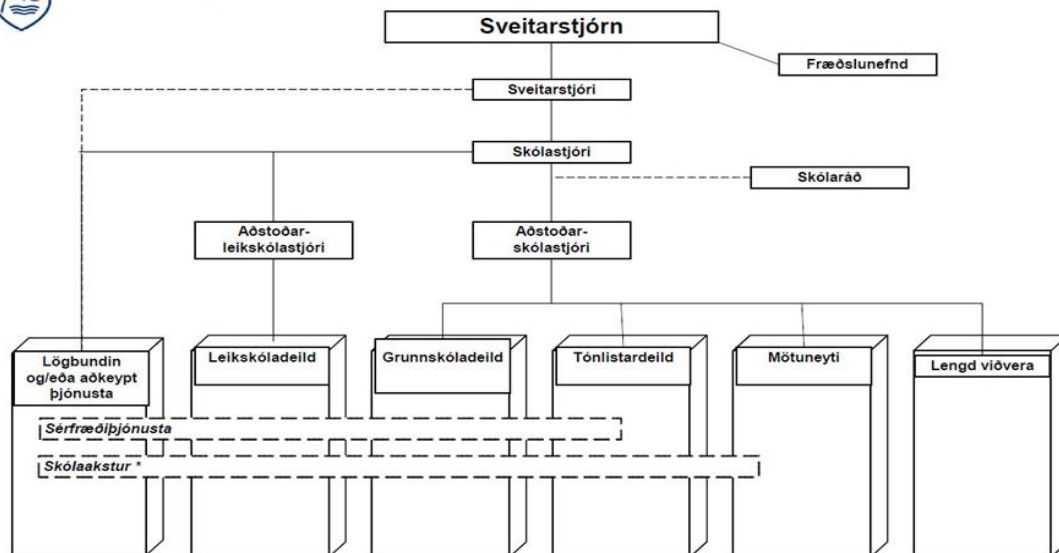
Marína Aleksandersdóttir, skólaliði

SKIPURIT SKÓLANS



Dalabyggð

Skipurit Auðarskóla drög 2016-B



* Sveitarstjóri sér um samninga við skólabílstjóra og samskipti við Jöfnunarsjóð sveitarfélaga vegna skólaaksturs

Samþykkt af sveitarstjórn _____

SKÓLARÁÐ

Í Auðarskóla er sameiginlegt skólaráð fyrir leik- og grunnskóla. Lögum skv. skal starfa skólaráð í grunnskóla (lög nr. 91/2008, 8. gr.) og við leikskóla skal starfa foreldraráð (lög nr. 90/2008, 11. gr.). Í samrekknum leik- og grunnskóla er heimilt að hafa sameiginlegt skólaráð/foreldraráð (lög nr. 91/2008, 45. gr.). Hlutverk skólaráðs er að fjalla um skólanámskrá skólans, starfsáætlun, rekstraráætlun og fleiri áætlanir sem lúta að starfsemi skólans. Einnig að fylgjast með öryggi, aðbúnaði og velferð nemenda. Skólaráð skal fá til umsagnar áætlanir um fyrirhugaðar meiri háttar breytingar á skólahaldi og starfsemi skóla áður en endaleg ákvörðun um þær er tekin.

Skólaráð skal skipað níu einstaklingum til tveggja ára í senn, tveimur fulltrúum kennara ásamt einum fulltrúa annars starfsfólks í viðkomandi skóla, tveimur fulltrúum nemenda og tveimur fulltrúum foreldra, auk skólustjóra sem stýrir starfi skólaráðs og ber ábyrgð á stofnun þess. Í skólaráði Auðarskóla eru fulltrúar foreldra, nemenda, kennara og starfsmanna. Fulltrúar í skólaráði eru birtir á heimasíðu skólans.

SÝN OG MARKMIÐ AUÐARSKÓLA

Auðarskóli vinnur á grunni eftirfarandi gilda og stefnumiða:

- Að nemendur beri virðingu fyrir sjálfum sér og öðrum, umhverfi og samfélagi.
- Að skapa jákvætt andrúmsloft og vellíðan allra nemenda og starfsmanna.
- Að efla sjálfstraust, frumkvæði, sjálfstæða lífssýn og ábyrgð nemenda.
- Að glæða þekkingaleit og stuðla að fjölbreyttu og skapandi starfi.
- Að allir séu metnir að verðleikum og njóti skilnings og öryggis.
- Að veita því athygli sem vel er gert með umbun og hrósi.
- Að miða nám og mat eftir forsendum hvers og eins.
- Að byggja upp nán tengsl skóla, foreldra og samfélags.

Í Auðarskóla er nemandinn í öndvegi og lögð er á það áhersla að jafnt nemendur sem starfsmenn eigi góð og gefandi samskipti. Markvisst er unnið að því að auka félagsfærni nemenda, þrautseigju, sjálfstæði og eigin getu. Víðfemt starfsumhverfi skólans krefst sveigjanlegra vinnubragða sem einkennast af víðsýni, samvinnu og umburðarlyndi. Í skólanum eiga allir að finna fyrir velvild og hlýju og vita að þar er skjól og stuðning að finna. Í námsumhverfinu er lögð áhersla á námsaga og sjálfsaga nemenda, góða umgengni og jákvæð samskipti.

Gildi Auðarskóla eru *ábyrgð, ánægja og árangur* og skal skólabragurinn einkennast af þessum gildum.

SKÓLANÁMSKRÁ

Skólanámskrár Auðarskóla byggja á aðalnámskrá skólastiganna frá 2011. Skólanámskrá er nánari útfærsla á ákvæðum aðalanámskrár og tekur mið af sérstöðu hvers skóla. Í skólanámskrám er gerð grein fyrir þeim gildum sem starf skólans byggir á. Skólanámskrárnar eru hýstar á heimasíðu skólans. Þar er grunnþáttum menntunar gerð nokkur skil. Í skólanámskrá grunnskóladeildar er að finna námskrá um nám, hæfniviðmið, námsmat, lykilhæfni og kennsluhætti. Í skólanámskrá leikskóladeildar er að finna umfjöllun um nám og leik, leiðarljós, mat á starfi og tengsl við samfélagið. Þar sem námskráin er byggð á vefnum tekur hún stöðugt breytingum. Námskrár eru unnar af stjórnendum og kennurum skólans. Slóðir á skólanámskrár eru:

<https://grunnskolanamskra.weebly.com/>

<https://leikskolanamskra.weebly.com/>

LÆSISSTEFNA

Þjóðarsáttmáli um læsi var undirritaður af fulltrúum allra sveitarfélaga árið 2015 og í honum skuldbinda sveitarfélög sig til þess að setja sér markvissa lestrarstefnu. Markmið með læsisstefnunni er að efla læsi í víðu samhengi, samræma kennsluhætti og námsmat milli skólastiga. Lestrarfærni er forsenda virkrar þátttöku í lýðræðissamfélagi en bágur lesskilningur getur haft neikvæð áhrif á námsframvindu og þar með atvinnutækifæri síðar meir. Læsisstefna Auðarskóla var gefin út í mars 2020 og er hana að finna á eftirfarandi slóð:

http://www.audarskoli.is/uploads/6/4/1/9/6419647/!%C3%A6sisstefna_au%C3%B0arsk%C3%B3la_6_mars2020.pdf

SKÓLAREGLUR

Skólareglur Auðarskóla gilda fyrir alla aðila sem að skólastarfinu koma og allsstaðar þar sem þeir eru á vegum skólans.

Námið. Við mætum stundvíslega, vel undirbúin með þau gögn sem nota skal. Við skulum vinna eins vel og við getum.

Samskipti. Skólinn er vinnustaður okkar allra, hver nemandi og starfsmaður á rétt á því að fá frið við leik og störf. Samskipti skulu einkennast af gagnkvæmri virðingu og vinsemd.

Heilbrigði. Við tileinkum okkur hollar lífsvenjur. Notkun sælgætis og gosdrykkja er óheimil á skólatíma, nema í undantekningartilvikum með leyfi skólastjóra. Notkun tóbaks, áfengis og annarra vímuefna er stranglega bönnuð, undir það falla t.d. rafrettur.

Skólalóðin. Nemendur yfirgefa ekki skólalóðina á skólatíma án leyfis. Við göngum um skólalóðina okkar af virðingu. Nemendur eru á ábyrgð foreldra utan skólalóðar bæði í og úr skóla nema um skólaakstur sé að ræða.

Ábyrgð. Við berum ábyrgð á eigin framkomu og munum að skólinn ber ekki ábyrgð á persónulegum verðmætum, sem komið er með í skólann. Óheimilt er að koma með í skólann þau tæki og tól sem geta valdið skaða.

Umgengni. Góð umgengni er í hávegum höfð í Auðarskóla. Við göngum vel um skólann og berum virðingu fyrir eigum hans og hvers annars. Við röðum skóm, göngum frá útifatnaði og hirðum vel um námsbækur og önnur gögn.

Ferðir. Í ferðalögum og á skemmtunum skólans eru allar reglur skólans í fullu gildi, nema annað sé tekið fram.

VERKREGLUR VARÐANDI EINSTAKA SKÓLAREGLU

Varðandi einstakar skólareglur geta viðurlög verið mismunandi og skal ávallt leitast við að viðurlög komi nemanda að sem mestu gagni við að bæta hegðun sína.

Námið. Mikilvægt er að nemandi sinni náminu af kostgæfni og er mæting og ástundun stór þáttur í því. Ef að mæting og ástundun er ábótavant er nemandi gefinn kostur á því að bæta þar úr. Undirritaður er sérstakur samningur vegna þessa.

Samskipti. Í skólanum eru starfsmenn í verkstjórnarhlutverki og verða nemendur að hlíta tilmælum þeirra í hvívetna. Ef samskipti nemenda á milli eða milli nemenda og starfsfólks brjóta reglur um almenna virðingu í samskiptum er brugðist við samkvæmt almennum starfsreglum.

Heilbrigði. Ef nemandi verður uppvís að reykingum, neyslu eða sölu áfengis eða annarra vímuefna þarf viðkomandi að sækja fræðslu um vímuvarnir. Einnig má nemandinn eiga von á því að vera vísað úr skóla það sem eftir lifir skóladags eða lengur eftir atvikum. Gosdrykkir og sætindi eru gerð upptæk hjá nemanda á skólatíma, nema fyrir liggi sérstakt leyfi frá skólanum.

Skólalóðin. Nemendur á yngsta og miðstigi hafa ekki leyfi til að yfirgefa skólalóð nema skilaboð um það komi frá foreldrum/forráðamönnum. Ef það gerist eru foreldrar/forráðamenn látnir vita. Eldri

nemendur þurfa ávallt að hafa leyfi skólans til að fara af skólalóð á skólatíma. Notkun reiðhjóla, línuskauta, hlaupahjóla og hjólabretta á skólalóð er bönnuð á starfstíma skólans vegna slyshættu.

Ábyrgð: Nemendur bera ábyrgð á þeim verðmætum sem þeir kjósa að koma með í skólann og skólinn bætir ekki tjón á þeim verðmætum. Ef komið er með vopn, eggjárn, skotelda og aðra hluti sem skaða geta valdið er slíkt gert upptækt, foreldrum og eftir atvikum lögreglu gert viðvart og viðkomandi getur átt á hættu að vera rekinn úr skóla það sem eftir lifir skóladags eða lengur eftir atvikum.

Umgengni: Ef nemandi er uppvís að slæmri umgengni eða sóðaskap þarf hann að þrifa eftir sig. Nemendur skulu ávallt ganga frá útifatnaði og skóm í andyrum skólans. Ef nemandi veldur viljandi eða með hirðuleysi skemmdum á eignum skólans eða annarra má hann búast við því að þurfa að bæta skaðann.

Ferðir: Skólareglur gilda í skólabílum og öllum ferðalögum á vegum skólans. Gerist nemandi sekur um alvarlegt brot á reglum skólans eða landslögum hvar sem hann er staddur á vegum verður hann, í samráði við skólastjóra, sendur heim á kostnað forráðamanna sinna. Annað starfsfólk, skólabílstjórar og eftir atvikum aðrir kennarar komi upplýsingum um brot til umsjónarkennara svo þeir geti skráð brotið hjá sér. Við alvarleg og ítrekuð brot á skólareglum getur þurft að grípa til tímabundinnar brottvísunar úr skóla, brottvísunar úr einstökum greinum eða brottvísunar um lengri tíma meðan leitað er úrlausnar mála. Um brottvísun úr einstökum greinum eða brottvísunar í lengri tíma en nemur einum skóladegi gilda ákvæði stjórnslulaga. Þar sem viðbrögð við brotum á agareglum eru samvinnuverkefni foreldra/forráðamanna og skóla væntir Auðarskóli þess að foreldrar/forráðamenn verði í góðu samstarfi með að framfylgja skólareglum og viðurlögum við þeim. Við meðferð agabrota er varða landslög er lögreglu og félagsmálayfirvöldum gert viðvart eftir atvikum.

SKÓLADAGATAL OG SKÓLADAGURINN

SKÓLADAGATAL LEIK- OG GRUNNSKÓLANS

Samkvæmt skóladagatali eru skóladagar grunnskólanemenda 180. Kennsludagar grunnskólanemenda í Auðarskóla eru 174. Dagar þar sem verulega er brugðið frá lengd skóladags grunnskólans skólaárið eru 2020–2021 alls 6. Þeir dagar eru skólasetningardagur, tveir foreldrasamtalsdagar, árshátíðardagur, kaffihúsakvöldið og skólaslitadagur. Kennsla fellur niður í jólaleyfi grunnskólanemenda sem er frá 21. desember til og með 3. janúar. Önnur leyfi grunnskólabarna eru vetrarfrí frá 30. október til og með 3. nóvember og páskaleyfi er 29. mars til og með 5. apríl. Einnig fellur skólastarf á báðum skólastigum niður vegna eftirtalinna skipulagsdaga eða foreldrasamtala á skólaárinu: 29. september, 8. október, 25. janúar, 17. febrúar, 23. febrúar, 18. mars og 2. júní. Skólaslit grunnskólabarna eru 3. júní.

Leikskólinn starfar allt árið um kring að undanskildum fimm vikna sumarfrisdögum. Önnur frí falla undir lögbundna frídaga. Skipulagsdagar leikskólans á skólaárinu eru 6: 17. og 18. ágúst, 8. október, 25. janúar, 18. mars og 7. júní.

Samband íslenskra sveitarfélaga

Skóladagatal 2020 - 2021

Nafn skóla:

ÁGÚST	SEPTEMBER	OKTÓBER	NÓVEMBER	DESEMBER	JANÚAR	FEBRÚAR	MARS	APRIL	MAÍ	JÚNÍ
1 L	1 Þ	1 F	1 S	1 Þ	1 F	1 M	1 M	1 F	1 L	1 Þ
2 S	2 M	2 F	2 M	2 M	2 L	2 Þ	2 Þ	2 F	2 S	2 M
3 M	3 F	3 L	3 Þ	3 S	3 S	3 M	3 M	3 L	3 M	3 F
4 Þ	4 F	4 S	4 M	4 F	4 M	4 F	4 F	4 S	4 Þ	4 F
5 M	5 L	5 M	5 F	5 L	5 Þ	5 F	5 F	5 M	5 M	5 L
6 F	6 S	6 Þ	6 F	6 S	6 M	6 L	6 L	6 Þ	6 F	6 S
7 F	7 M	7 M	7 L	7 M	7 F	7 S	7 S	7 M	7 F	7 M
8 L	8 Þ	8 F	8 S	8 Þ	8 F	8 M	8 M	8 Þ	8 L	8 Þ
9 S	9 M	9 F	9 M	9 M	9 L	9 Þ	9 Þ	9 F	9 S	9 M
10 M	10 F	10 L	10 Þ	10 F	10 S	10 M	10 M	10 L	10 M	10 F
11 Þ	11 F	11 S	11 M	11 F	11 M	11 F	11 F	11 S	11 Þ	11 F
12 M	12 M	12 M	12 F	12 L	12 Þ	12 F	12 F	12 M	12 M	12 L
13 F	13 S	13 Þ	13 F	13 S	13 M	13 L	13 L	13 Þ	13 F	13 S
14 F	14 M	14 M	14 L	14 M	14 F	14 S	14 S	14 M	14 M	14 M
15 L	15 Þ	15 F	15 S	15 Þ	15 F	15 M	15 M	15 F	15 L	15 Þ
16 S	16 M	16 F	16 M	16 F	16 L	16 Þ	16 Þ	16 F	16 S	16 M
17 M	17 F	17 L	17 Þ	17 F	17 S	17 M	17 M	17 F	17 L	17 Þ
18 Þ	18 F	18 S	18 M	18 F	18 M	18 F	18 F	18 S	18 Þ	18 F
19 M	19 L	19 M	19 F	19 L	19 Þ	19 F	19 F	19 M	19 M	19 L
20 F	20 S	20 Þ	20 F	20 S	20 M	20 L	20 L	20 Þ	20 F	20 S
21 F	21 M	21 M	21 L	21 M	21 F	21 S	21 S	21 M	21 F	21 M
22 L	22 Þ	22 F	22 S	22 Þ	22 M	22 M	22 M	22 F	22 L	22 Þ
23 S	23 M	23 F	23 M	23 F	23 L	23 Þ	23 Þ	23 F	23 S	23 M
24 M	24 F	24 L	24 Þ	24 F	24 S	24 M	24 M	24 L	24 M	24 F
25 Þ	25 F	25 S	25 M	25 F	25 M	25 F	25 F	25 S	25 Þ	25 F
26 M	26 L	26 M	26 F	26 M	26 Þ	26 F	26 F	26 M	26 M	26 L
27 F	27 S	27 Þ	27 F	27 S	27 M	27 L	27 L	27 Þ	27 F	27 S
28 F	28 M	28 M	28 L	28 M	28 F	28 S	28 S	28 M	28 F	28 M
29 L	29 Þ	29 F	29 S	29 Þ	29 F	29 M	29 M	29 F	29 L	29 Þ
30 S	30 M	30 F	30 M	30 M	30 L	30 Þ	30 Þ	30 F	30 S	30 M
31 M		31 L		31 F	31 S		31 M		31 M	

Samkvæmt kjarasamningi sveitarfélaga við Kennarasambands Íslands skulu skóladagar nemenda vera 180 á tímabiliinu 20. ágúst til 10. júní. Sérstakir starfsdagur kennara á starfstíma nemenda eru fimm og skulu ákveðin af skólastjóra í samráði við kennara og með hliðsjón af kjarasamningum. Starfsdagur kennara utan starfstíma nemenda eru 8.

Samband íslenskra sveitarfélaga

Leikskóladagatal 2020 - 2021

Nafn leikskóla:

ÁGÚST	SEPTEMBER	OKTÓBER	NÓVEMBER	DESEMBER	JANÚAR	FEBRÚAR	MARS	APRIL	MAÍ	JÚNÍ	JÚLÍ
1 L	1 Þ	1 F	1 S	1 Þ	1 F	1 M	1 M	1 F	1 L	1 Þ	1 F
2 S	2 M	2 F	2 M	2 M	2 L	2 Þ	2 Þ	2 F	2 S	2 M	2 F
3 M	3 F	3 L	3 Þ	3 S	3 S	3 M	3 M	3 L	3 M	3 F	3 L
4 Þ	4 F	4 S	4 M	4 F	4 M	4 F	4 F	4 S	4 Þ	4 F	4 S
5 M	5 L	5 M	5 F	5 L	5 Þ	5 F	5 F	5 M	5 M	5 L	5 M
6 F	6 S	6 Þ	6 F	6 S	6 M	6 L	6 L	6 Þ	6 F	6 S	6 Þ
7 F	7 M	7 M	7 L	7 M	7 F	7 S	7 S	7 M	7 F	7 M	7 M
8 L	8 Þ	8 F	8 S	8 Þ	8 F	8 M	8 M	8 Þ	8 L	8 Þ	8 F
9 S	9 M	9 F	9 M	9 M	9 L	9 Þ	9 Þ	9 F	9 S	9 M	9 F
10 M	10 F	10 L	10 Þ	10 F	10 S	10 M	10 M	10 L	10 M	10 F	10 L
11 Þ	11 F	11 S	11 M	11 F	11 M	11 F	11 F	11 S	11 Þ	11 F	11 S
12 M	12 M	12 M	12 F	12 L	12 Þ	12 F	12 F	12 M	12 M	12 L	12 M
13 F	13 S	13 Þ	13 F	13 S	13 M	13 L	13 L	13 Þ	13 F	13 S	13 Þ
14 F	14 M	14 M	14 L	14 M	14 F	14 S	14 S	14 M	14 M	14 M	14 M
15 L	15 Þ	15 F	15 S	15 Þ	15 F	15 M	15 M	15 F	15 L	15 Þ	15 F
16 S	16 M	16 F	16 M	16 F	16 L	16 Þ	16 Þ	16 F	16 S	16 M	16 F
17 M	17 F	17 L	17 Þ	17 F	17 S	17 M	17 M	17 F	17 L	17 Þ	17 L
18 Þ	18 F	18 S	18 M	18 F	18 M	18 F	18 F	18 S	18 Þ	18 F	18 S
19 M	19 L	19 M	19 F	19 L	19 Þ	19 F	19 F	19 M	19 M	19 L	19 M
20 F	20 S	20 Þ	20 F	20 S	20 M	20 L	20 L	20 Þ	20 F	20 S	20 Þ
21 F	21 M	21 M	21 L	21 M	21 F	21 S	21 S	21 M	21 F	21 M	21 M
22 L	22 Þ	22 F	22 S	22 Þ	22 M	22 M	22 M	22 F	22 L	22 Þ	22 F
23 S	23 M	23 F	23 M	23 F	23 L	23 Þ	23 Þ	23 F	23 S	23 M	23 F
24 M	24 F	24 L	24 Þ	24 F	24 S	24 M	24 M	24 L	24 M	24 F	24 L
25 Þ	25 F	25 S	25 M	25 F	25 M	25 F	25 F	25 S	25 Þ	25 F	25 S
26 M	26 L	26 M	26 F	26 M	26 Þ	26 F	26 F	26 M	26 M	26 L	26 M
27 F	27 S	27 Þ	27 F	27 S	27 M	27 L	27 L	27 Þ	27 F	27 S	27 Þ
28 F	28 M	28 M	28 L	28 M	28 F	28 S	28 S	28 M	28 F	28 M	28 M
29 L	29 Þ	29 F	29 S	29 Þ	29 F	29 M	29 M	29 F	29 L	29 Þ	29 Þ
30 S	30 M	30 F	30 M	30 M	30 L	30 Þ	30 Þ	30 F	30 S	30 M	30 M
31 M		31 L		31 F	31 S		31 M		31 M		

Skóladagatal leik- og grunnskólabarna má einnig finna á slóðunum:

<http://www.audarskoli.is/uploads/6/4/1/9/6419647/leikskoladagatal-2020-2021.pdf>

<http://www.audarskoli.is/uploads/6/4/1/9/6419647/skoladagatal-2020-2021.pdf>

FORELDRAR

Niðurstöður rannsókna sýna að stuðningur foreldra og þátttaka þeirra í skólastarfi skiptir miklu máli fyrir námsárangur barna og líðan. Velferð nemenda verður því best tryggð í góðu samstarfi foreldra og skóla. Markmiðið með foreldrasamstarfi er að tryggja hagsmuni nemenda með upplýsingamiðlun og samráði foreldra og skóla. Það veitir nemandanum aukið öryggi að finna gagnkvæmt traust og virðingu milli hinna fullorðnu og samræmi í gildum og væntingum heima fyrir og í skólanum.

MIÐLUN UPPLÝSINGA TIL FORELDRA

Mikil samskipti fara fram á milli foreldra og skóla með rafrænum hætti. Karellen og Mentor eru upplýsingaveitur skólans til foreldra, á leikskólastigi Karellen og á grunnskólastigi Mentor. Í Mentor fer allt námsmat fram, sem og skráning á ástundun. Upplýsingar fara einnig til foreldra með tölvupósti og/eða símtölum. Vikulokabréf eru send af umsjónarkennurum í lok hverrar viku af starfi hvers stigs. Fréttir og tilkynningar eru einnig birtar á vef skólans.

FORELDRAFUNDIR OG FORELDRASAMTÖL

Í september eru foreldrafundir þar sem foreldrar hverrar deildar, bekkjardeildar eða stigs koma saman með deildarstjóra eða umsjónarkennara og fara yfir áætlanir vetrarins og fl. sem lítur að skólastarfinu. Á þessum fundum eru bekkjatenglar foreldrafélagsins kosnir. Foreldrasamtöl eru tvisvar sinnum yfir skólaárið. Foreldrar barna leikskólans koma í samtöl að hausti og að vori, gjarnan í september/október og aftur í mars. Foreldrar barna grunnskólans koma með börnum sínum til samtals hjá umsjónarkennara og fara yfir námsframvindu og líðan viðkomandi. Foreldrasamtöl í grunnskólanum fara fram í október og febrúar hvert skólaár. Gert er ráð fyrir að í tónlistarskólanum fari fram a.m.k. eitt foreldrasamtal á hverju skólaári fyrir hvern nemanda.

FORELDRAFÉLAGIÐ

Í Auðarskóla er sameiginlegt sameiginlegt foreldrafélag fyrir leik- og grunnskóla. Hlutverk félagsins er að styðja skólastarfið og efla samstarf heimila og skóla þannig að það leiði af sér öflugra skólastarf með menntun og velferð nemenda að leiðarljósi. Einnig á það að vera samstarfsvettvangur foreldra sem uppalenda. Aðalfundur félagsins er haldinn að vori ár hvert með hefðbundinni aðalfundardagskrá. Upplýsingar um fulltrúa, starfsáætlun og fundargerðir foreldrafélagsins verður að finna á heimasíðu skólans.

MAT Á SKÓLASTARFI OG SKÓLAÞRÓUN

Um mat á skólastarfi grunn- og leikskóla er kveðið á í lögum (lög um grunnskóla nr. 91/2008 og lög um leikskóla nr. 90/2008). Samkvæmt lögunum er matinu ætlað eftirfarandi hlutverk:

- A. Veita upplýsingar um skólastarfið, árangur þess og þróun.
- B. Tryggja að starfsemi skólans sé í samræmi við ákvæði laga, reglugerða og aðalnámskrár skóla.
- C. Auka gæði náms og stuðla að umbótum.
- D. Tryggja að réttindi nemenda séu virt og að þeir fái þjónustu samkvæmt lögum.

Mat á skólastarfi í leik- og grunnskóla er tvíþætt: Annars vegar er um að ræða mat sem skólar framkvæma sjálfir og kallast innra mat. Hins vegar er um að ræða mat sem utanaðkomandi aðili vinnur á vegum sveitarfélags, ráðuneytis mennta- og menningarmála eða annarra aðila og er nefnt ytra mat. Mat á skólastarfi á að leiða af sér aukin gæði skólastarfs og betri námsárangur. Það snýst fyrst og fremst um að bæta nám og velferð nemenda, námsárangur og námsaðstæður með markvissri skólaþróun og starfsþróun kennara og annarra starfsmanna. Tilgangur matsins er að kanna hvort markmiðum skólans hafi verið náð, greina sterka og veika þætti í skólastarfinu og skapa þannig grunn að umbótum. Það á við nám og námsárangur, eflingu fagmennsku starfsfólks og yfirsýn skólasamfélagsins á gæðum og árangri starfsins.

Í Auðarskóla er lögð áhersla á að innra starf skólans sé metið með kerfisbundnum hætti með virkri þátttöku nemenda, foreldra og starfsmanna eftir því sem við á. Innra mat Auðarskóla er að jafnaði byggt á blandaðri aðferðafræði, þ.e byggt á eigindlegri og megindlegri aðferðafræði. Við gagnaöflun er mikil áhersla lögð á að innra matið byggi á traustum gögnum og áreiðanlegum mælingum. Við gagnaöflun í matsferlinu er gert ráð fyrir því, eftir því hvaða matsþættir eiga í hlut, að innra matsteymi geti að hluta nýtt sér gögn úr ytra mati, s.s. niðurstöður samræmdra prófa, mætingarskráningar og önnur opinber og skráð gögn. Helsta gagnaöflun skólans í innra mati eru viðhorfskannanir sem ná til allra hagsmunaaðila er tengjast starfsemi skólans. Tvisvar sinnum á hverjum vetri eru lagðar spurningakannanir fyrir foreldra, starfsfólk og nemendur eftir atvikum. Allt starfsfólk skólans fer í starfsmannaviðtöl hjá stjórnendum skólans.

YTRA MAT

Starf grunnskóladeildar Auðarskóla verður metið með ytra mati í október 2020. Ytra mat felur í sér eftirlit með og stuðning við skólastarf. Meginstef ytra mats er að það sé leiðbeinandi, framfara- og umbótamiðað og stuðli að betra skólastarfi. Leiðarljósið er ávallt nemandinn, réttur hans og þarfir. Menntamálastofnun hefur umsjón með ytra mati á leik- grunn- og framhaldsskólum fyrir hönd mennta- og menningarmálaráðuneytis. Í ytra mati felst að matsaðilar Menntamálastofnunar leggja mat á starfsemi viðkomandi skóla með hliðsjón af gildandi viðmiðum sem meðal annars byggja á lögum, reglugerðum og aðalnámskrám. Er það gert með skoðun á fyrirbyggjandi gögnum um starfsemi skólans, vettvangsheimsóknum matsaðila og viðtölum við börn/nemendur, starfsfólk skóla og foreldra.

Ytra mat hefur áður verið framkvæmt í Auðarskóla og var það á vorönn 2012. Teknir voru fyrir fjórir matsþættir og þar af voru þrír fyrirfram ákveðnir en sá fjórði ákveðinn af Dalabyggð og grunnskólanum. Þættirnir sem lagt var mat á voru stjórnun, nám og kennsla, innra mat og skólaakstur og skipulag á íþróttakennslu.

Um ferli ytra mats skóla og umbótaáætlana má skoða á þessari slóð frá MMS:

https://mms.is/sites/mms.is/files/timalina_mats_myndraen_lokautgafa_05.06.2020.pdf

SÍMENNTUNARSTEFNA AUÐARSKÓLA

Símenntunaráætlun er liður í því að ná settum markmiðum Auðarskóla. Meginhlutverk símenntunar er að efla starfsfólk í núverandi starfi og gefa því tækifæri til starfsþróunar eftir því sem aðstæður leyfa. Símenntunaráætlanir eru gerðar með hliðsjón af veikleikum, styrkleikum og áherslum Auðarskóla og skilgreinir fjármögnun, skipulag og reglur símenntunar skólans. Símenntunaráætlun Auðarskóla tekur mið af starfsmanna-, umhverfis- og jafnréttisstefnu Sveitarfélagsins Dalabyggðar, svo og á annarri stefnumótun sveitarfélagsins, sem varða starfsmenn Auðarskóla.

Símenntunarstefna Auðarskóla: <http://www.audarskoli.is/endurmenntun.html>

STARFSÞRÓUNARÁÆTLUN

Er í vinnslu fyrir skólaárið 2020–2021.

LANGTÍMAÁÆTLUN INNRA MATS

Fyrsta áætlun um innra mat var gerð vorið 2010 sem náði yfir fimm ár. Ný áætlun var lögð fram vorið 2017 og náði hún til skólaársins 2022-2023. Hér er lögð fram ný langtímaáætlun innra matsins sem ná yfir helstu viðfangsefni og verða metin með spurningakönnunum. Nær hún til loka skólaársins 2025-2026. Almennt er áætlað að mæla tvö til þrjú viðfangsefni með spurningakönnunum á hverju skólaári ásamt endurmati á þáttum í kjölfar umbóta, sem framkvæmdar hafa verið í kjölfar fyrri matsniðurstaðna.

Viðfangsefni sjálfsmats	2019-2020	2020-2021	2021-2022	2022-2023	2023-2024	2024-2025	2025-2026
Nemendur - líðan, þarfir, starfsandi og samstarf	•	•	•	•	•	•	•
Starfsfólk líðan, þarfir, starfsandi og samstarf	•	•	•	•	•	•	•
Skólanámskrá		•			•		
Starfsskipulag		•			•		
Nám og námsárangur/leikur			•			•	
Aðbúnaður			•			•	
Samstarf heimila og skóla	•			•			•
Viðmót, menning og ytri tengsl	•			•			•
Starfsáætlun		•			•		
Stjórnun		•			•		
Umbótaáætlun og þróunarstarf		•			•		

Að auki er hér einnig lögð fram ný langtímaáætlun fleiri þátta starfsins sem tengjast nýrri matsáætlun fyrir skólárið 2020–2021. Áætlanir eru í sífelldri skoðun og geta tekið breytingum frá ári til árs.

Viðfangsefni innra mats	2020-2021	2021-2022	2022-2023	2023-2024	2024-2025	2025-2026
Hljóm	•	•	•	•	•	•
Lesfimi	•	•	•	•	•	•
Samr próf í 4., 7. og 10. bekk	•	•	•	•	•	•
Námsmat-Lykillæfni	•	•	•			
Læsisstefna		•		•		•
Vinaliðaverkefni	•	•				
Útinám-útikennsla		•				

UMBÓTAÁÆTLUN

Í skýrslu innra mats frá síðasta skólaári 2019–2020 eru birtar niðurstöður matsins auk umbótaáætlunar sem lögð var fram í kjölfar þess. Hér má sjá yfirlit yfir matsþætti, aðgerðaáætlun, tímaviðmið sem umbæturnar snúast um að þessu sinni og unnið verður að.

Matsþáttur	Helstu niðurstöður	Aðgerðir/viðbrögð	Tímaáætlun	Ábyrgðar- aðili	Endurmat	Matstæki og viðmið
Líðan	78 % foreldra telja að almennt líði börnum vel í grunnskólanum. Um 18% þeirra telja að börnum líði almennt nokkuð, frekar eða mjög illa í grunnskólanum.	Líðan könnun send út í október. Ef niðurstaða úr foreldrakönnun gefur til kynna að um fimmtungur foreldra telja að börnum þeirra líði illa verður farið dýpra ofan í saumana á niðurstöðum.	Október	Matsteymi	Febrúar	Spurninga- könnun
Líðan nemenda	Nemendum líður almennt vel = 90%. 10% nemenda líður nokkuð eða frekar illa 10%.	Líðan könnun send út í október. Ef niðurstöður gefa til kynna að um 10% nemenda líði mjög, frekar eða nokkuð illa í grunnskólanum verður gripið til frekari aðgerða.	Október	Matsteymi	Febrúar	Spurninga- könnun
Framkoma starfsfólks	Finnst þér starfsfólk skólans koma fram við barnið þitt af virðingu og sanngírni? (Foreldrar grunnskóli). Hversu vel eða illa er tekið á málum, sem upp koma, er varða vanlíðan eða ótta barna? (Foreldrar leikskóli).	Umræða meðal starfsfólks um framkomu. Starfsfólk sé gagnrýnið á eigin verk og framkomu. Sjálfsmat.	Ágúst	Starfsmenn	Janúar - mars	Starfsmanna- samtal
Agi	Niðurstöður benda til þess að starfsmönnum og foreldrum finnst aginn ekki nógu mikill í skólanum.	Stofnað verður teymi um upptöku agastefnu í Auðarskóla. Skerpa á viðbrögðum við agavandamálum í starfsáætlun.	Ágúst – júní 2021	Skólastjóri	Júní	Teymi M.Ed-ritgerð Spurninga- kannanir
Einelti	Hefur barnið þitt orðið fyrir einelti (einelti er síendurtekið niðurbjótandi atferli) eða mjög alvarlegri stríðni í skólanum á þessu skólaári? (Foreldrar grunnskóla).	Uppfæra eineltisáætlun. Gera verkferla sýnilegri foreldrum. Fræðsla til starfsmanna, foreldra og nemenda.	Ágúst	Skólastjóri	Júní	Eineltisteymi Fræðsla Spurningakannanir Foreldrasamtöl Nemendaviðtöl Skýrari tilkynningar
Upplýsinga- flæði	Rýnivinna starfsfólks á skipulagsdegi júní.	Ábyrgð er starfsmanna að sækja sér upplýsingar. Skipulag funda liggja fyrir með meiri fyrirvara. Skoða að hafa örfundi í upphafi dags. Vikulokabréf verða MÁNUDAGSPÓSTAR.	Ágúst	Skóla- stjórnendur	Janúar	Spurninga- kannanir Starfsmanna- samtöl
Skólareglur	Uppfæra þarf skólareglur.	Farið verður yfir reglur í ágúst og bætt við. Breytingar hafa orðið á reglum og þær þarf að orða í starfsáætlun og heimasíðu.	Ágúst/ September	Skólastjóri	Janúar	29. gr. g 30. gr. laga um grunnskóla

MATSÁÆTLUN SKÓLAÁRIÐ 2020–2021

Innra mat er ferli sem er viðvarandi verkefni og því lýkur aldrei. Matið þarf að vera samofið daglegu starfi og sjálfsagður hluti starfsfins. Hér er lögð fram matsáætlun fyrir skólaárið 2020–2021 og þar koma fram mun fleiri matsþættir en áður líkt og sjá má í töflu 4. Í ljósi nýrrar læsisstefnu og þróunar í mati á starfi Auðarskóla er nú sett fram áætlun þar sem fleiri matstæki eru nýtt í formlegt mat ásamt því að matið er betur og skýrar tengt umbótaáætlun.

Mánuður Haustönn 2020	Verkefni	Ábyrgð
Ágúst	Kynning á matsáætlun – Starfsmenn og foreldrar	Matsteymi
Ágúst	Kynning á umbótaáætlun – Starfsmenn og foreldrar	Matsteymi
Ágúst/September	Foreldrasamtöl-Leikskóli	Aðstoðarleikskólastjóri/ Deildarstjóri leikskóla
September	Hljóm-2: Fyrri skimun	Aðstoðarleikskólastjóri
September	Útgáfa og lokayfirferð skólanámskrár og starfsáætlunar	Skólastjóri
September	Foreldraviðtöl-Grunnskóli	Umsjónarkennarar
September	Mat á þátttökuáðlögun-Leikskóli	Aðstoðarleikskólastjóri
September/Október	Útgáfa kennsluáætlana hvers árgangs/hverrar námsgreinar og mat á þeim	Kennarar/skólastjórnendur
September	Samræmd próf í 4. og 7. bekk – greining niðurstaðna í framhaldi	Skólastjóri/sérkennslustjóri/ umsjónarkennarar
September	Spurningakönnun- Nemendur og foreldrar- Líðan, þarfir, starfsandi og samstarf	Matsteymi
September	Spurningakönnun- Starfsmenn - Líðan, þarfir, starfsandi og samstarf	Matsteymi
Október	Nemendaviðtöl-grunnskóli	Umsjónarkennarar
Nóvember	Læsisstefnan – Eftirfylgni, kennsluáðferðir, matsaðferðir	Skólastjóri
Desember	Míó-skimun	Aðstoðarleikskólastjóri/ Deildarstjóri leikskóla

Mánuður Vorönn 2020	Verkefni	Ábyrgð
Janúar	Námsmat skráð-grunnskóli	Kennarar
Janúar	Foreldraviðtöl í 1-10. bekk. Markmið sett fram til loka skólaárs og horft á stöðuna miðað við markmið og bekkjarnámskrá fags.	Umsjónarkennarar
Janúar	Tras-skráningar	Aðstoðarleikskólastjóri/ Deildarstjóri leikskóla
Febrúar	Foreldrasamtöl-Leikskóli	Starfsmenn leikskóla
Febrúar	Hljóm-2: Seinni skimun	Aðstoðarleikskólastjóri/ Deildarstjóri leikskóla
Febrúar	Spurningakönnun - Nemendur og foreldrar- Líðan, þarfir, starfsandi og samstarf	Matsteymi
Febrúar	Spurningakönnun- Starfsmenn - Líðan, þarfir, starfsandi og samstarf	Matsteymi
Febrúar	Spurningakönnun-Skólanámskrá- Starfsskipulag	Matsteymi
Febrúar	Spurningakönnun-Starfsáætlun-Stjórnun- Umbótaáðgerðir/þróunarstarf	Matsteymi
Mars	Samræmd próf í 9. bekk – greining niðurstaðna í framhaldi	Skólastjóri/sérkennslustjóri/ umsjónarkennarar
Apríl	Spurningakönnun - Nemendur - Líðan, þarfir, starfsandi og samstarf	Matsteymi
Apríl	Mat á vinaliðaverkefni	Skólastjóri
Maí	Námsmat-grunnskóli	Kennarar
Maí	Lesfimi - Námsmat	Skólastjóri/sérkennslustjóri/ umsjónarkennarar
Maí	Yfirferð lögbundinna áætlana	Skólastjóri
Júní	Samantekt matsteymis um innra mat. Skýrsla og umbótaáætlun 2021-2022.	Matsteymi

STOÐÞJÓNUSTA

Við Auðarskóla er ekki starfandi skólaskrifstofa, sem sér um sérfræðiþjónustuna, heldur eru ráðnir verktakar/starfsmenn til þess að sinna ákveðnum lögbundnum þáttum hennar.

NEMENDARVERNDARRÁÐ

Við skólann starfar nemendaverndarráð. Í reglugerð 444/2019 um skólaþjónustu sveitarfélaga við leik- og grunnskóla og nemenda og nemendaverndarráð í grunnskólum segir að skólastjóri grunnskóla samræmi innan hvers grunnskóla og leikskóla störf þeirra sem sjá um málefni einstakra nemenda er lúta að sérfræðiþjónustu, náms- og starfsráðgjöf og skólaheilsugæslu með stofnun nemendaverndarráðs skv. 40. gr. laga nr. 91/2008 um grunnskóla. Jafnframt skal skólastjóri stuðla að samráði við félagsþjónustu sveitarfélags og barnaverndaryfirvöld vegna málefna einstakra nemenda eða nemendahópa eftir því sem þurfa þykir.

Hlutverk nemendaverndarráðs er að samræma skipulag og framkvæmd þjónustu við nemendur varðandi skólaheilsugæslu, náms- og starfsráðgjöf og sérfræðiþjónustu og vera skólastjóra til aðstoðar um framkvæmd áætlana um sérstaka aðstoð við nemendur. Samstarfið getur verið bæði vegna einstakra nemenda og forvarnarstarfs.

Í nemendaverndarráði sitja skólastjóri, skólasálfræðingur, hjúkrunarfræðingur og verkefnastjóri sérkennslu. Aðrir aðilar eru kallaðir inn eftir þörfum. Ráðið fer yfir og metur umsóknir um stoðþjónustu og kemur erindum í farveg sem leiðir til lausna. Nemendaverndarráð fjallar um sérstök úrræði fyrir einstaka nemendur eða nemendahópa. Fundað er að jafnaði á mánaðarfresti þegar skólasálfræðingur kemur til vinnu. Ábyrgðaraðili er skólastjóri.

TALMEINAFRÆÐINGUR

Talmeinafræðingur Auðarskóla kemur reglulega til starfa í skólanum. Mál er varða málþroska og framburð heyra undir hans sérfræði. Beiðnir til hans fara í gegnum deildarstjóra leikskóla og/eða stjórnendur skólans.

SÁLFRÆÐIÞJÓNUSTA

Skólasálfræðingur Auðarskóla kemur reglulega til starfa í skólanum. Mál er varða þroska og hegðun heyra undir hans sérfræði. Sálfræðiþjónusta (greining og ráðgjöf) gagnvart einstökum nemendum er gerð í kjölfar beiðni, sem þarf að gera á þar til gerðu eyðublaði sem fæst í skólanum. Forráðamenn barna, starfsmenn leik- og grunnskóla, félagsþjónustu og heilsugæslu geta átt frumkvæði að athugun og greiningu á einstökum nemendum. Beiðnir fara í gegnum deildarstjóra leikskóla og/eða stjórnendur skólans.

GREININGAR Á NÁMSÖRÐUGLEIKUM

Skólaráðgjafi sinnir sérkennsluráðgjöf og greinir námsvanda auk þess að veita ráðgjöf skóla og heimili varðandi nám og kennslu. Á hans starfssviði eru almennir námsörðuleikar, lestrar- og stærðfræðiörðuleikar og námsráðgjöf og áhugasviðskönnun. Beiðnir (á þar til gerðu eyðublaði) um greiningu fara í gegnum umsjónarkennara og sérkennara skólans. Sérkennari sinnir fyrstu lestrar- og stærðfræðigreiningum í skólanum.

FÉLAGSPJÓNUSTA

Samningur er við Borgarbyggð um félagsþjónustu og þjónustu í barnaverndarmálum. Undir þann samning falla fjárhagsaðstoð, félagsleg ráðgjöf, félagsleg liðveisla og annar stuðningur við fatlað fólk og fjölskyldur fatlaðra barna, leyfisveitingar vegna daggæslu í heimahúsum og barnavernd. Fulltrúi félagsþjónustunnar er á hálfsmánaðarfresti til viðtals í stjórnarsýsluhúsi Dalabyggðar. Upplýsingar um komudaga eru á www.dalir.is

NÁMSRÁÐGJÖF

Námsráðgjafi vinnur ákveðin verkefni með nemendum í 8.–10. bekk og er til viðtals fyrir aðra nemendur og foreldra í heimsóknum sínum í skólann.

KENNSLURÁÐGJAFI

Lausnaleit

Undanfarin átta ár hefur verið unnið með verkefnið „Lausnaleit“ í Auðarskóla. Þar er unnið með einstaklingsmiðaðar stuðningsáætlanir byggðar á virknimati sem er lausnamiðað ferli til að takast á við fjölþættan vanda, þ.e. náms- og hegðunarlegum hjá nemendum. Þessi vinna byggir á atferlisgreiningu. Framkvæmd og umsýsla er í höndum Sesselju Árnadóttur. Ef foreldrar vilja sækja um að komast í þetta ferli fer það í gegnum sérfræðiþjónustu skólans.

HEILSUGÆSLA

Heilsugæsla skólabarna er framhald af ung- og smábarnavernd og hluti af heilsugæslunni. Skólaheilsugæslan leitast við að efla heilbrigði nemenda og stuðla að vellíðan þeirra. Skólahjúkrunarfræðingur vinnur í náninni samvinnu við foreldra/forráðamenn, skólastjórnendur, kennara og aðra sem koma að málefnum nemenda. Farið er með slíkar upplýsingar sem trúnaðarmál.

REGLUBUNDNAR SKOÐANIR OG BÓLUSETNINGAR

Heilsufarsskoðanir fara fram í 1., 4., 7. og 9. bekk. Skoðunin felur í sér sjónpróf, hæðar- og þyngdarmælingu auk fræðslu og viðtals um lífsstíl og líðan. Bólusetningar eru í 7. og 9. bekk 7. b.

Mislingar, rauðir hundar og hettusótt (ein sprauta) og HPV gegn leghálskrabbameini hjá stelpum (2 sprautur á 6 mánuðum) 9. b. Mænusótt, barnaveiki, stífkrampi og kíghósti (ein sprauta). Nemendur í öðrum árgöngum eru skoðaðir ef ástæða þykir til. Ef líkur eru á að barnið sé ekki að fullu bólusett þá eru foreldrar hvattir til að hafa samband við skólaheilsugæsluna.

FRÆÐSLA/FORVARNIR

Skólahjúkrunarfræðingur sinnir skipulagðri heilbrigðisfræðslu í öllum bekkjum skólans. Aðaláherslan er á 6H heilsunnar en hugmyndafræðin byggir á því að hugsa vel um heilsuna og fyrirbyggja þannig sjúkdóma. 6H heilsunnar eru: Hreyfing, hvíld, hamingja, hreinlæti, hugrekki og hollusta.

Skólahjúkrunarfræðingur sinnir einnig kynfræðslu í efri bekkjum skólans þar sem farið er yfir kynþroskann, kynheilbrigði, kynsjúkdóma, getnaðarvarnir ofl. Börn og foreldrar geta leitað eftir ráðgjöf og stuðning skólahjúkrunarfræðings hvenær sem þurfa þykir yfir skólaárið.

MÖTUNEYTI

MEGINMARKMIÐ

Við matseðlagerð, hráefnisval, matreiðslu og framreiðslu er haft að leiðarljósi að maturinn sé hollur og næringarríkur, sé lystugur og henti börnunum. Við skipulag, undirbúning og útfærslu eru leiðbeiningar í Handbók fyrir skólamötuneyti sem gefin var út af Lýðheilsustöð, hafðar að leiðarljósi. Reglulega er leitað til næringarráðgjafa með leiðbeiningar, yfirlestur matseðla og aðra ráðgjöf.

HELSTU VIÐMIÐ

- Lögð er áhersla á fjölbreytni við matseðlagerð, að orku- og næringargildi einstakra máltíða sé hæfilegt og takmörkun á salti og harðri fitu.
- Stefnt er að því að fiskur sé a.m.k. vikulega á matseðli.
- Lögð áhersla á að grænmeti og ávextir séu daglega í boði.
- Velja sem oftast ferskar/frosnar vörur og velja kjötvörur með minna en 10% fitu.
- Nota reglulega grænmetis/baunarétti til tilbreytingar.
- Miða við að saltur og reykstur matur verði ekki oftast en mánaðarlega sem aðalréttur.
- Farsvörur eða naggar verði helst ekki oftast en þrisvar í mánuði.
- Við skömmtun eru börnin hvött til að smakka á mat sem þeim er framandi með áherslu á að draga úr matvæðni og einhæfni.
- Reglulega sé boðið upp á mat sem endurspeglar gamla íslenska matarhefð.

SKÓLABÍLAR

Skólabílar keyra alla skóladaga grunnskólans skv. skóladagatali. Heimferð skólabíla er mismunandi eftir dögum: Á mánudögum er heimferð kl. 14.20, þriðjudaga til fimmtudaga kl. 15.10 og á föstudögum kl. 12.30.

SKÓLABÍLSTJÓRAR

Skólabílstjórar árið 2020–2021 verða eftirfarandi:

Jón Egilsson-Leið 1: Stórholt – Jaðar – Hvítadalur – Magnússkógar.

Guðmundur Guðbjörnsson-Leið 2: Lyngbrekka – Hallsstaðir – Valþúfa – Skerðingsstaðir – Hólar.

Þröstur Leó Þórðarson-Leið 3 og 4: Svarfhóll – Leiðólfstaðir – Höskuldsstaðir.

María Hrönn Kristjánsdóttir-Leið 5: Stóra-Vatnshorn – Vatn.

Sigurður H. Jökulsson-Leið 6: Neðri-Hundadalur – Fellsendi 1 – Erpsstaðir – Kringla – Miðskógur.

Þorsteinn Jónsson-Leið 7: Hlíð – Geirshlíð – Skörð – Bær – Álfheimar – Saurar.

Þórður Svavarsson-Leið 8: Steinstún – Dunkárbakki – Blönduhlíð.

Á allar leiðir eru skráðir varabílstjórar og getur því breyst frá degi til dags yfir skólaárið.

REGLUR

Skólaakstur fer fram samkvæmt reglugerð frá Mennta- og menningarmálaráðuneytinu nr. 656/2009.

Að öðru leyti gilda reglur sveitarfélagsins um skólaakstur í Dalabyggð:

http://www.audarskoli.is/uploads/6/4/1/9/6419647/starfs%C3%A1%C3%A6tlun_2019-2020.pdf

ÖRYGGISÁÆTLANIR

Áætlanir skólans eru yfirfarnar og endurskoðaðar í upphafi skólaárs. Áætlanir skólans eru aðgengilegar á heimasíðu skólans.

Áfalla og slysaáætlun <http://www.audarskoli.is/viethbroumlgeth-vieth-aacuteafoumlllum.html>

Eineltisáætlun <http://www.audarskoli.is/eineltisaacuteaeligtun.html>

Jafnréttisáætlun <http://www.audarskoli.is/jafnreacutetti.html>

Forvarnir <http://www.audarskoli.is/forvarnir.html>

Óveðursáætlun <http://www.audarskoli.is/oumlryggismaacuteel-grunnur.html>

Rýmingaráætlun <http://www.audarskoli.is/ryacutemingaraacuteaeligtun-leikskoacuteli.html>

GRUNNSKÓLI

ÁHERSLUR Í SKÓLASTARFI 2020–2021

- Innleiðing á agastefnu
- Stærðfræðistefna
- Skólaregur-endurskoðun

Stofnaðir verða þróunarhópar um þessi verkefni þvert á skólastigin.

TILHÖGUN KENNSLU GRUNNSKÓLANEMENDA

Kennsluáætlanir, námsáætlanir og stundaskrár nemenda eru á Mentor og hafa nemendur og foreldrar aðgang að þeim þar.

SKÓLADAGUR NEMENDA GRUNNSKÓLANS

Grunnskólinn opnar kl. 8.00. Grunnskólastarf hefst kl. 8.30 og grunnskóladegi lýkur kl. 15.10. Nemendur sem keyrðir eru í skólann með skólabíl koma í skólann á bilinu 8.15 til 8.25. Kennt er í 40 mín í senn. Morgunmatur er framreiddur á mismunandi tíma fyrir nemendur; yngsta stig kl. 9.10–9.30 og fyrir miðstig og elsta stig kl. 9.50–10.10. Frímínútur eru að öðru leyti frá kl. 10.50–11.10 og á bilinu kl. 13.40–13.50 fyrir yngsta stig og kl. 14.20–14.30 fyrir mið- og elsta stig. Hádegisverður er snæddur kl. 11.50–12.20 fyrir yngsta stig og kl. 12.30–13.00 fyrir mið- og elsta stig. Að degi loknum geta foreldrar barna á yngsta stigi sótt um að börn þeirra nýti lengda viðveru. Hún er staðsett í húsnæði leikskólans frá kl. 15.10 til 16.30. Nemendur úr dreifbýli stunda tónlistarnám sitt á skólatíma, aðrir nemendur geta bæði verið á og utan skólatíma. Nánar má sjá tilhögun í stundatöflum.

TEYMISKENNSLA

Teymiskennsla var tekin upp í Auðarskóla haustið 2014. Á skólaárinu verða starfandi þrjú umsjónarteymi kennara sem bera sameiginlega ábyrgð á námi og velferð námshópa. Teymin eru:

- Yngsta stigsteymi: 1.–4. bekkur í tveimur námshópum
- Miðstigsteymi: 5.–7. bekkur í tveimur námshópum
- Unglingastigsteymi: 8.–10. bekkur.

Í þeirri skólastærð sem Auðarskóli er hefur sýnt sig að kenna nemendum í teyllum hefur ýmsa kosti. Það eykur sveijanleika til einstaklingsmiðaðanáms og ítir undir fjölbreytiari kennsluhætti. Fremur en að vera með fámenna bekkjarhópa eða tvo árganga í samkennslu. Það bíður einnig uppá aukið

faglegt samtal á milli kennara. 1.bekkur hefur frá hausti 2017 verið sér bekkjarhópur og sinni eigin umsjónakennara. Er það gert til þess að nemendur í 1.bekk fái tækifæri til þess að aðlagast skólanum á sínum forsendum en samstarfið við 2.-4.bekk er síðan aukið yfir veturinn. Umsjónakennarar í teyllum vinna mikið saman og geta foreldrar haft val um að leyta til beggja.

STUNDATÖFLUR

AUÐARSKÓLI					
1. BEKKUR					
	Mánudagur	Þriðjudagur	Miðvikudagur	Fimmtudagur	Föstudagur
8.30 9.10	Lestur/samvera	Lestur/samvera	Lestur/samvera	Lestur/samvera	Lestur/samvera
9.10 9.30	M O R G U N M A T U R				
9.30 10.10	Íslenska/stærðfræði	Myndmennt	Myndmennt	Íslenska/stærðfræði	Íslenska/stærðfræði
10.10 10.50	Íslenska/stærðfræði	Myndmennt	Myndmennt	Íslenska/stærðfræði	Íþróttir/sund
10.50 11.10	F R Í M Í N Ú T U R				
11.10 11.50	Samfélags- /náttúrufræði	Samfélags- /náttúrufræði	Íslenska/stærðfræði	Vinnutími	Íslenska/stærðfræði
11.50 12.20	H Á D E G I S M A T U R				
12.20 13.00	Enska	Íslenska/stærðfræði	Íþróttir/sund	Útiskóli	Val
13.00 13.40	Íþróttir/sund	Íslenska/stærðfræði	Íslenska/stærðfræði	Útiskóli	Skóli búinn kl: 12:30
13.40 13.50	F R Í M Í N Ú T U R				Íþróttir/sund 13:40-14:20



AUÐARSKÓLI



2. – 4. BEKKUR 2020 - 2021

40	Mánudagur	Þriðjudagur	Miðvikudagur	Fimmtudagur	Föstudagur
8.30 9.10	lestur/skrift	lestur/skrift	lestur/skrift	lestur/skrift	lestur/skrift
9.10 9.30	M O R G U N M A T U R				
9.30 10.10	íslenska	Smíði /text/uppl	íþróttir – strákar íslenska - stelpur	íslenska	sam/nátt
10.10 10.50	Íþróttir – stelpur íslenska – strákar	Smíði /text/ensk	íþróttir – stelpur íslenska - strákar	íþróttir - stelpur íslenska - strákar	sam/nátt
10.50 11.10	F R Í M Í N Ú T U R				
11.10 11.50	stærðfr	stærðfr	stærðfr	stærðfr	stærðfr
11.50 12.20	H Á D E G I S M A T U R				
12.20 13.00	sam/nátt	íþróttir – stelpur Íslenska – strákar	heimilisfr/ myndm/uppl	sam/nátt	val
13.00 13.40	sam/nátt	íþróttir – strákar íslenska – stelpur	heimilisfr/ myndm/ensk	íþróttir – strákar íslenska - stelpur	Skóli búinn kl 12:30
13.40 13.50	F R Í M Í N Ú T U R				
13.50 14.30	íþróttir - strákar íslenska - stelpur				



Miðstig – Auðarskóli 2020-2021

	Mánudagur	Þriðjudagur	Miðvikudagur	Fimmtudagur	Föstudagur
08:30 09:30	Íþróttir - Stelpur Upplýsingat. - Strákar	Tungumál	Ísl. - Dalur Stæ. - Fjall	Heimilisfr. - Fjall Myndm. - Dalur	Íþróttir - Strákar Áætlun - Stelpur
09:10 09:50	Íþróttir - Strákar Upplýsingat. - Stelpur	Tungumál	Ísl. - Fjall Stæ. - Dalur	Heimilisfr. - Fjall Myndm. - Dalur	Íþróttir - Stelpur Áætlun - Strákar
09:50 10:10	Morgunmatur				
10:10 10:50	Samf./Nátt	Ísl./Stæ.	Samf./Nátt.	Ísl. - Fjall Stæ. - Dalur	Samf./Nátt.
10:50 11:10	Frímínútur				
11:10 11:50	Ísl. - Dalur Stæ. - Fjall	Ísl./Stæ.	Samf./Nátt.	Ísl. - Dalur Stæ. - Fjall	Ísl. - Fjall Stæ. - Dalur
11:50 12:30	Ísl. - Fjall Stæ. - Dalur	Ísl./Stæ.	Samf./Nátt.	Lífsleikni	Ísl. - Dalur Stæ. - Fjall
12:30 13:00	Hádegismatur				
13:00 13:40	Heimilisfr. - Dalur Myndm. - Fjall	Samf./Nátt.	Tungumál	Tungumál	
13:40 14:20	Heimilisfr. - Dalur Myndm. - Fjall	Samf./Nátt.	Íþróttir - Strákar Upplýsingat. - Stelpur	Val	
14:20 14:30	Frímínútur				
14:30 15:10			Íþróttir - Stelpur Upplýsingat. - Strákar	Val	



Elsta stig

2020 - 2021

	Mánudagur	Þriðjudagur	Miðvikudagur	Fimmtudagur	Föstudagur
08:30 09:10	E1/E2 Guðrún A./Lóa	E1/E2 Guðrún A./Lóa	E1/E2 Guðrún A./Lóa	E1/E2 Guðrún A./Lóa	E1/E2 Guðrún A./Guðrún E
09:10 09:50	E1/E2 Guðrún A./Lóa	E1/E2 Guðrún A./Lóa	E1/E2 Guðrún A./Lóa	E1/E2 Guðrún A./Lóa	E1/E2 Guðrún A./Guðrún E
	Morgunmatur	Morgunmatur	Morgunmatur	Morgunmatur	Morgunmatur
10:10 10:50	E1/E2 Guðrún A./Lóa	E1/E2 Guðrún A./Lóa	E1/E2 Guðrún A./Lóa	E1/E2 Guðrún A./Lóa	E1/E2 Guðrún A./Guðrún E
	Frímínútur	Frímínútur	Frímínútur	Frímínútur	Frímínútur
11:10 11:50	Íþr/Heim/Mynd Einar/Iris/María	E1/E2 Guðrún A./Lóa	E1/E2 Guðrún A./Lóa	Íþr/Heim/Mynd Einar/Iris/María	Íþr/Textílm Einar/Iris
11:50 12:30	Íþr/Heim/Mynd Einar/Iris/María	E1/E2 Guðrún A./Guðrún E.	E1/E2 Guðrún A./Lóa	Íþr/Heim/Mynd Einar/Iris/María	Íþr/Textílm Einar/Iris
	M	A	T	U	R
13:00 13:40	E1/E2 Guðrún A./Lóa	E1/E2 Guðrún A./Guðrún E.	E1/E2 Guðrún A./Lóa	E1/E2 Guðrún A./Guðrún E	
13:40 14:20	E1/E2 Guðrún A./Lóa	Íþr/Textílm Einar/Iris	E1/E2 Lóa/Iris	Uppl.tækni/Val	
	Frímínútur	Frímínútur	Frímínútur	Frímínútur	Frímínútur
14:30 15:10		Íþr/Textílm Einar/Iris	E1/E2 Lóa/Iris	Uppl.tækni/Val	

SKÓLABÚÐIR 7. OG 9. BEKKJA

Nemendur 7. bekkjar fara í skólabúðir að Reykjum í Hrutafirði í eina kennsluviku. Þar er lögð áhersla á náttúruna og hefðbundin sveitastörf. Nemendur 9. bekkjar fara í skólabúðir að Laugarvatni í eina kennsluviku. Þar er lögð er áhersla á hópefli og lífsleikni.

UPPLESTRARKEPPNI

Upplestrarkeppni 7. bekkjar fer fram eftir áramót í tengslum við Stóru upplestrarkeppnina sem er haldin á landsvísu. Sigurvegarar hennar taka þátt í Vesturlandskeppni Stóru upplestrarkeppninnar.

VALGREINAR

Val í námi er hluti af skólastefnu hvers sveitarfélags og skóla. Valgreinar eru hluti af skyldunámi. Í 8., 9. og 10. bekk grunnskóla skal nemendum gefinn kostur á að velja námsgreinar og námssvið sem svarar til allt að fimmtungi námstímans en skólar geta skipulagt mismunandi hlutfall valgreina eftir árgöngum. Tilgangurinn með valfrelsi nemenda á unglingsstigi er að hægt sé að laga námið sem mest að þörfum einstaklingsins og gera hverjum og einum kleift að leggja eigin áherslur í námi miðað við áhugasvið. Oft hefur verið í boði áhugasviðsval þar sem nemendur stýra því hvað þeir velja en sum ár eru ákveðnar valgreinar í boði.

SMIÐJUHELGAR

Sem hluti af vali eru nemendur 8.–10. bekkja með skerta stundatöflu. Til þess að uppfylla kröfur um 37 stunda tíma viðmið hefur verið farin sú leið að vera með svokallaðar smiðjuhelgar tvisvar sinnum á vetri. Fyrri helgin er í október á Kleppjárnsreykjum og seinni í apríl á Varmalandi. Nemendur 8.–10. bekkja fara eftir skóla að lokinni kennslu á föstudegi, vinna í smiðjum frá kl. 14.30–18.00, fá kvöldmat og gista í skólanum. Á laugardegi er unnið frá kl. 9.00–14.00, foreldrar sækja nemendur að lokinni vinnu. Undanfarna vetur hafa nemendur frá Laugargerðisskóla, Grunnskóla Borgarfjarðar, Reykhólaskóla og Auðarskóla komið og tekið þátt í smiðjuhelgi. Dagskrá smiðjuhelga getur verið fjölbreytt á milli ára og geta nemendur haft áhrif á framboð valgreina.

VIÐMIÐUNARSTUNDASKRÁ

Námsgreinar – Námsgreinar – Námsgreinar	1.-4. bekkur	5.-7. bekkur	8.-10. bekkur	Vikulegur kennslutími	Vikulegur kennslutími
	Heildartími í 1.-4. bekk. Minútur á viku	Heildartími í 5.-7. bekk. Minútur á viku	Heildartími í 8.-10. bekk. Minútur á viku	Heildartími í 1.-10. bekk. Minútur á viku	Hlutfall
Íslenska, Íslenska sem annað tungumál og Íslenskt táknmál	1.120	680	630	2.430	18,08%
Erlend tungumál; enska, danska eða önnur Norðurlandamál	80	460	840	1.380	10,27%
List- og verkgreinar	900	840	340	2.080	15,48%
Náttúrugreinar	420	340	360	1.120	8,33%
Skólaþróttir	480	360	360	1.200	8,93%
Samfélagsgreinar; trúarbragðafræði, lífsleikni, jafnréttismál, siðfræði	580	600	360	1.540	11,46%
Stærðfræði	800	600	600	2.000	14,88%
Upplýsinga- og tæknimennt	120	160	80	360	2,68%
Til ráðstöfunar /Val	300	160	870	1.330	9,90%
Alls	4.800	4.200	4.440	13.440	100%

Tekið úr Aðalnámskrá grunnskóla sjá, nánar hér:

http://vefir.nams.is/namsmat/pdf/grunnskoli_greinanamskrar_netutgafa_2013.pdf

NÁMSMAT

Námsmat Auðarskóla fylgir aðalnámskrá grunnskóla um mat á hæfni og framförum nemenda. Megintilgangur námsmats er að kanna stöðu nemenda og leiðbeina þeim um námið og hvernig þeir geti náð markmiðum þess. Námsmat á að veita nemendum og aðstandendum upplýsingar um námsgengi einstaklinganna. Auðarskóli leggur metnað sinn í það að námsmat sé fjölbreytt og sanngjarnt og gefi nemendum tækifæri á að sýna þekkingu sína og hæfni.

METANLEG HÆFNIVIÐMIÐ

Auðarskóli gefur nemendum einkunn eftir *metanlegum hæfniviðmiðum* í 1.-3. bekk, 5.-6. bekk og 8.-9. bekk. Notast er við matskvarða sem sýna 5 tákn þar sem notast er við *metanleg hæfniviðmið*:



Bókstafaekinn er gefin eftir *matsviðmiðum* í 4., 7. og 10. bekk:



Kennarar gera áætlun og stofna námslotur í Mentor þar sem sett eru fram markmið í hverri grein. Nemendur eru síðan metnir í lok áætlunar hvort þeir hafi náð settum markmiðum og fá þeir einkunn samkvæmt því í greininni. Nái nemendur ekki settum markmiðum þá gerir kennari áætlun um hvernig hægt er að bæta stöðu nemandans þannig að hann ná settum markmiðum.

MATSVIÐMIÐ

Matsviðmið ná yfir yngsta stig (1. – 4. bekkur), miðstig (5. – 7. bekkur) og elsta stig (8. – 10. bekkur) og fá nemendur einkunn miðað við matsviðmið hvers stigs fyrir sig við lok 4., 7. og 10. bekkjar. Hér er tekið dæmi úr viðmiðum íslensku: Talað mál, hlustun og áhorf.

Talað mál, hlustun og áhorf

Við lok 4. bekkjar getur nemandi:	Við lok 7. bekkjar getur nemandi:	Við lok 10. bekkjar getur nemandi:
<ul style="list-style-type: none"> - beitt skýrum og áheyrilegum framburði, - tjáð sig með aðstoð leikrænnar tjáningar frammi fyrir hópi og staðið fyrir máli sínu, 	<ul style="list-style-type: none"> - tjáð sig skýrt og áheyrilega og gert sér grein fyrir gildi góðrar framsagnar, - tjáð eigin skoðanir og tilfinningar og haldið athygli áheyrenda, m.a. með aðstoð leikrænnar tjáningar, 	<ul style="list-style-type: none"> - flutt mál sitt skýrt og áheyrilega og hefur tileinkað sér viðeigandi talhraða og fas, - gert sér grein fyrir eðli góðrar framsagnar og framburðar og nýtt leiðbeiningar um framsögn, svo sem um áherslu, tónfall, hrynjandi og fas og lagað það að viðtakanda og samskiptamiðli á fjölbreyttan hátt, m.a. með leikrænni tjáningu,

ÍSLENSKA 8.-10. BEKKJUR		
Fráfarðaleið með 4 þáttum af hefndarfræðum íslensku		Hálfmáttaleið með 4 þáttum af hefndarfræðum íslensku
Náttúrviðbætur viðbætur		
Hæðirfréttir og áhorf		
C - háttur	B - háttur	A - háttur
Stærðing, háttur og framburður í sínu	Góð háttur og framburður í sínu	Fráfarðaleið háttur og framburður í sínu
Nemandi getur talið með áreiðanlegri skýringu og skýrum framburði. Hæðirfréttir og áhorf eru skýr og skýringar eru áreiðanlegar.	Nemandi getur talið með áreiðanlegri skýringu og skýrum framburði. Hæðirfréttir og áhorf eru skýr og skýringar eru áreiðanlegar.	Nemandi getur talið með áreiðanlegri skýringu og skýrum framburði. Hæðirfréttir og áhorf eru skýr og skýringar eru áreiðanlegar.
Hæðirfréttir og áhorf eru skýr og skýringar eru áreiðanlegar.	Hæðirfréttir og áhorf eru skýr og skýringar eru áreiðanlegar.	Hæðirfréttir og áhorf eru skýr og skýringar eru áreiðanlegar.
Gætt er á háttur, háttur og framburður og skýringar eru áreiðanlegar.	Gætt er á háttur, háttur og framburður og skýringar eru áreiðanlegar.	Gætt er á háttur, háttur og framburður og skýringar eru áreiðanlegar.
Lesarinn skýringar, háttur og framburður eru áreiðanlegar.	Lesarinn skýringar, háttur og framburður eru áreiðanlegar.	Lesarinn skýringar, háttur og framburður eru áreiðanlegar.
Fylgdu um háttur og framburður skýringar og skýringar eru áreiðanlegar.	Fylgdu um háttur og framburður skýringar og skýringar eru áreiðanlegar.	Fylgdu um háttur og framburður skýringar og skýringar eru áreiðanlegar.

Í matsviðmiðum er sett fram markmið í þremur dálkum fyrir hverja grein með mismunandi markmiðum. Kennarar vinna að þessum markmiðum með nemendum og meta hvenær og hvaða hæfni er náð. Hér er tekið dæmi um matsviðmiðum í íslensku 8.–10. bekk.

Kennarar merkja í dálka þegar hæfni er náð. Við lok 10. bekkjar fá nemendur þá einkunn sem við á. Fylli nemandi allan dálkinn við C hæfni þá fær hann C og svo frv. C+ og B+ eru nemendur sem eru alveg á mörkum þess að fá B eða A. Dæmi um slíkan nemanda gæti verið líkt og sést á mynd hér að neðan.

Í öllum grunnskólum eru nemendur sem stunda ekki nám sitt samkvæmt matsviðmiðum grunnskóla. Þeir stunda nám sitt miðað við námskrá sem er í samræmi við sérþarfir hvers og eins. Við námsmat skal skilgreina einkunn þessara einstaklinga með stjörnu *. Þannig fá nemendur A*, B* osfrv. í samræmi við markmið sem gerð voru. Koma skal fram á útskriftarskírteini hvað liggur á á bak við einkunn og skal því fylgja einstaklingsnámskrá sem skýrir út stöðu nemandans sem gerir innritun í framhaldsskóla auðveldari og fær þá nemandi nám við hæfi þar. Hvað segir einkunnin um stöðu nemenda? Gera má ráð fyrir að þeir sem ná B eða hærra í einkunn við lok grunnskóla í íslensku, ensku, stærðfræði og dönsku hafi náð hæfniviðmiðum námskrár og geti hafið nám í framhaldsskóla á þrepi 2.

MÓTTAKA NEMENDA

Auðarskóli leggur áherslu á að nýir nemendur og foreldrar fái hlýjar móttökur þegar komið er í skólann. Móttökuáætlun nýrra nemenda er að finna á slóðinni:

<http://www.audarskoli.is/moacutettaka-nemenda.html>

HEIMANÁM

MARKMIÐ MEÐ HEIMANÁMI

Í Aðalnámskrá grunnskóla kemur skýrt fram að foreldrar og forráðamenn beri frumábyrgð á uppeldi barna sinna en jafnframt stendur þar að þeir þrír hópar sem mynda skólasamfélagið (nemendur, starfsfólk skólans og foreldrar) vinni vel saman. Einn þáttur þessarar samvinnu er heimanám. Heimanám er einn þáttur í daglegu lífi skólabarna þar sem foreldrar/forráðamenn fá tækifæri til að fylgjast með námi barna sinna (samskiptatæki) og styðja við bakið á þeim (stuðningur, skipulag, hvatning, námstækni, ábyrgð). Þar sem vel hefur tekist til með heimanám hafa rannsóknir sýnt að það getur haft jákvæð áhrif á persónuþroska og námsárangur og því er mikilvægt að góð samvinna ríki á milli heimilis og skóla. Markmið með heimanámi er:

- Að nemendur þjálfri og rifji upp það sem kennt hefur verið í skólanum,
- að nemendur verði sjálfstæðir í vinnubrögðum,
- að nemendur öðlist aukna færni í að undirbúa sig fyrir skólann,
- að veita foreldrum/forráðamönnum tækifæri til að taka þátt og fylgjast með námi barna sinna.

Námsáætlanir eru sendar heim og/eða settar inn á Mentor. Á vikuáætlunum kemur fram áætluð heimavinna nemenda, ýmsar upplýsingar og tilkynningar. Foreldrar geta séð námsáætlanir á Mentor. Til að byrjendur náí góðum árangri í lestri er mjög mikilvægt að lesa upphátt heima alla virka daga (raddlestur). Við upphaf lestrarnáms er góð regla að lesa hverja blaðsíðu að minnsta kosti tvisvar sinnum. Slík þjálfun gefur barninu aukna færni í lestri orðmynda, auk þess sem lesturinn verður oftast þjálli þegar sami texti er lesinn öðru sinni. Lesið er í áheyrn fullorðins og kvittað er fyrir áheyrn í þar til gerð kvittanahefti. Áhersla er lögð á að nemendur fái efni við hæfi svo að lesturinn verði sem ánægjulegastur. Að lesa fyrir börn er góður grunnur fyrir allt nám. Foreldrar eru hvattir til að lesa áfram upphátt fyrir börn sín, jafnvel þó þau séu sjálf farin að lesa. Flest börn ráða einungis við mjög léttan texta í byrjun, en hafa þörf fyrir að vinna með flóknari texta sem fellur betur að þroska þeirra og áhuga. Lestur foreldra og umfjöllun um textann, eykur orðaforða barnanna og bætir málþroska, en góður málþroski er einmitt einn af grunnþáttum alls náms líkt og lesa má um í læsisstefnu Auðarskóla.

LEIKSKÓLI

Skóladagatal, dagskipulag og aðrar hagnýtar upplýsingar er að finna í foreldrahandbók leikskólans. http://www.audarskoli.is/uploads/6/4/1/9/6419647/foreldrahandb%C3%B3k_leiksk%C3%B3ladeildar_au%C3%B0arsk%C3%B3la-2019_-_2020.pdf

ÁHERSLUR Í SKÓLASTARFI 2020–2021

- Innleiðing á agastefnu
- Stærðfræðistefna
- Skólaregur-endurskoðun
- Útikennsla og opinn efniviður

SKÓLADAGUR NEMENDA LEIKSKÓLANS

Foreldrar leikskólabarna geta valið vistunartíma fyrir börnin sín á tímabilinu 7.45 til 16.30. Milli kl. 7.45 og 8.00 er móttaka fyrir börn sem nýta sér náðarkortir á undan vistunartíma. Morgunverður er framborinn á milli kl. 8.00 og 8.45. Ávaxtahressing er um miðjan morgun. Útivist allra leikskólabarna fer fram fyrir hádegi á milli kl. 10.15 og 11.30. Hádegismatur er á milli kl. 11.30 og kl. 12.15. Yngstu börnin sofa eftir hádegismat á meðan eldri börnin fást við margskonar viðfangsefni. Útivist fer einnig fram eftir hádegi. Síðdegishressing er framreidd kl. 14.30. Leikskólabörn sem nýta sér skólabíla ljúka deginum kl. 14.20 á mánudögum, kl. 15.00 á þriðjudögum til fimmtudaga, en kl. 12.30 á föstudögum. Leikskólinn er opinn til kl. 16.30.

DAGSKIPULAG LEIKSKÓLA AUÐARSKÓLA

- Kl. 7.45 - Leikskólinn opnar
- Kl. 7.45 – 8.00 Róleg stund
- Kl. 8.00 – 8.45 Morgunmatur
- Kl. 8.45 – 10.00 Hópastarf / Ávaxtastund
- Kl.10.00 – 11.30 Hópastarf / Útivist
- Kl.11.30 – 12.00 Hádegismatur
- Kl.12.00 – 13.00 Svefn / Samverustundir
- Kl.13.00 – 15.00 Svefn / Útivist / Hópastarf
- Kl.14.30 – 15.00 Síðdegishressing
- Kl.15.00 – 16.30 Frjáls leikur / Útivist
- Kl.16.30 - Leikskólinn lokar

LYKILVIÐMIÐ STARFSFÓLKIS

Með börnum:

- Við tölum við börnin í þeirra hæð og erum í augnsambandi við þau.
- Við gefum barni tækifæri á að gera sjálf það sem það hefur hæfni til.
- Við mætum börnunum af nærgætni í samskiptum og tölum ekki niður til þeirra.
- Við tökum vel á móti börnunum að morgni og komum til móts við þarfir þeirra.
- Við sitjum og leikum með barninu á gólfinu og veitum því athygli.
- Við notum hlýlega rödd í samskiptum við börnin.
- Við veitum börnum öryggi með reglulegri og hlýlegri líkamssnertingu.
- Við mætum tilfinningum sem koma upp; mismunandi tilfinningar eiga rétt á sér.
- Við hvetjum börn til að virða hvert annað í daglegum samskiptum.
- Við mætum öllum margbreytileika einstaklinga.

Sín á milli:

- Starfsfólk mætir ávallt hvert öðru með opnum hug og samstarfsvilja.
- Starfsfólk samhæfir reglur og vinnubrögð sín.
- Starfsfólk ber virðingu fyrir vinnustað sínum og starfsfélögum.
- Starfsfólk hrósar hvert öðru, styður og byggir upp (enginn vex af vantrausti).

SAMSTARF LEIK- OG GRUNNSKÓLA

Í Auðarskóla er markvisst samstarf á milli deilda. Leikskólinn og grunnskólinn eiga í nánu samstarfi allt skólaárið. Nemendur í elsta árgangi leikskólans og 1. bekkjar grunnskólans hittast í sameiginlegum kennslustundum, einu sinni í viku, allt skólaárið. Markmið samstarfs deildanna er að tryggja samfelli í námi nemenda og öruggan flutning nemenda milli skólastiga. Að hausti eru kennslustundir skipulagðar og er markmiðið m.a. að börnin kynnist umhverfi skólans og öðlist öryggi á nýjum vettvangi en einnig að börnin viðhaldi vinatengslum sem áður var til stofnað.

Einnig koma nemendur 7. bekkjar og lesa fyrir nemendur leikskólans í sérstökum stundum, einu sinni í viku hver nemandi, og hefjast þær stundir yfirleitt upp úr Degi íslenskrar tungu. Það er talið vera góður undirbúningur fyrir „Stóru upplestrarkeppnina“.

Í nóvember fara tveir elstu árgangar leikskólans í danskenslu sem er einnig í boði alla nemendur grunnskólans. Kennslan stendur yfir í sex daga samfelld, eina kennslustund á dag, sem endar með danssýningu á lokadegi.

TÓNLISTARSKÓLI

ÁHERSLUR 2020–2021

- Innleiðing foreldrasamtala
- Samhliða námi í skólanum verður áhersla lögð á heimanám nemenda
- Starfrækt verða kór og hljómsveit

MEGINMARKMIÐ

Meginmarkmið fyrir tónlistarnámi skiptast í þrjá flokka: Uppeldisleg markmið, leikni- og skilningsmarkmið og samfélagsleg markmið. Uppeldisleg markmið stuðla að auknum tilfinningaþroska nemenda, listrænum þroska, mótun viðhorfa, samvinnu og ögun. Leikni- og skilningsmarkmið stuðla einkum að aukinni færni og þekkingu nemenda. Samfélagsleg markmið stuðla að þátttöku í fjölbreyttari mennta- og menningarstarfsemi.

Markmið tónlistardeilar Auðarskóla:

- Stuðla að aukinni hæfni nemenda til að flytja, greina og skapa tónlist og til að hlusta á tónlist og njóta hennar.
- Búa nemendur undir að geta iðkað tónlist upp á eigin spýtur
- Stuðla að auknu tónlistarlífi.
- Að samþætta tónlistarstarfssemi tónlistardeildar, leikskóla og grunnskóla
- Nota og þróa samþætt kennsluefni í tónlistarforskóla, tónmenntakennslu og hljóðfæranámi.

NÁMSFYRIRKOMULAG

Kennsla í tónlistarskólanum fer að mestu fram á skólatíma. Miðað er við að nemendur sem koma með skólabílum stundi tónlistarnám sitt á skólatíma í grunnskólanum, það er frá því að skólabílar koma kl. 8.30 og þar til skólabílar fara kl. 15.10. Nemendur sem eru búsettir í Búðardal geta verið í tímum utan starfstíma skóla en aldrei lengur til klukkan 17.00. Til þess að svo megi verða eru nemendur að jafnaði teknir úr kennslustundum í grunnskólanum en einnig eru notaðar gæslustundir hjá yngstu nemendum.